



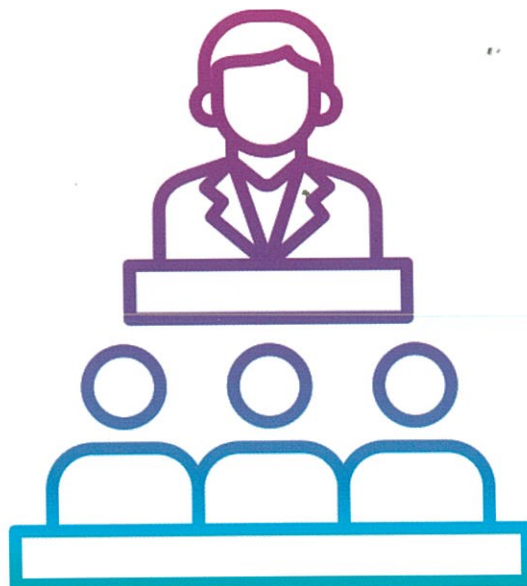
สำรณะนำรัฐ

เกี่ยวกับ การเลือก สมาชิกวุฒิสภา

สำนักงานคณะกรรมการการเลือกตั้งประจำจังหวัดนครราชสีมา

การเลือกสมาชิกวุฒิสภา ตามบทเฉพาะกาล (5 ปีแรก)

- จำนวน สว. 250 คน
- วิธีการสมัคร
 - สมัครด้วยตนเอง
 - สมัครด้วยตนเองโดยการแนะนำขององค์กร
- กลุ่มอาชีพ 10 กลุ่มอาชีพ
- วิธีการเลือก เลือกเพียงรอบเดียวทุกระดับ
จากกลุ่มอาชีพเดียวกัน
- การได้รับแต่งตั้ง คสช.แต่งตั้งเป็น สว. 50 คน
สำรอง 50 คน

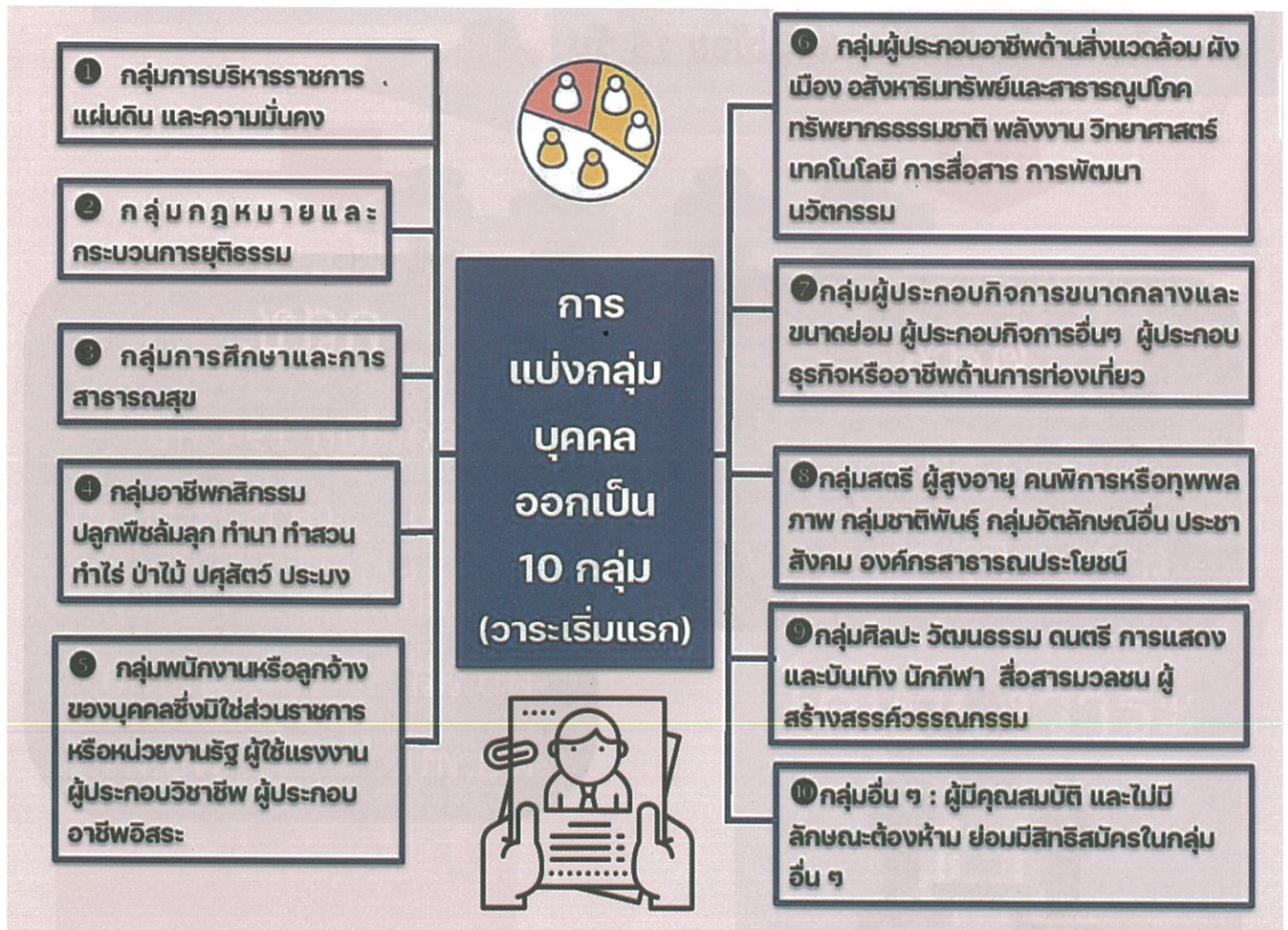


การเลือกสมาชิกวุฒิสภา ตามบทเฉพาะกาล (5 ปีแรก)

วิธีการสมัคร



1. สมัครโดยยื่นใบสมัครด้วยตนเอง
2. สมัครโดยยื่นใบสมัครด้วยตนเองพร้อมแสดงหนังสือแนะนำชื่อผู้สมัครจากองค์กร



การเลือกสมาชิกวุฒิสภา ตามบทเฉพาะกาล (5 ปีแรก)

กระบวนการสรรหา ส.ว. 250 คน

กกต.จัดให้มีการเลือก สว.ตามม.107

คณะกก.สรรหาฯ (คสช.แต่งตั้ง)

(9 แต่ไม่เกิน 12 คน)

(จำนวน 200 คน)

แล้วเสร็จก่อนวันเลือกตั้ง สส.ไม่น้อย 15 วัน

ไม่เกิน 400 คน

คสช.

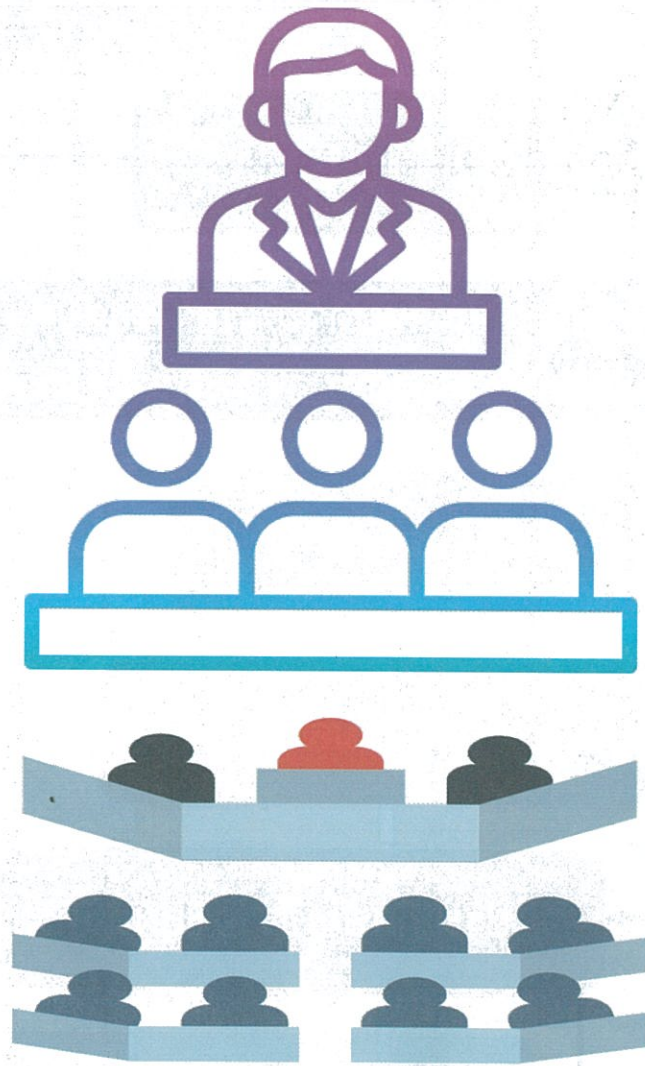
- คัดเลือก 50 คน
- สำรอง 50 คน

คสช.

- คัดเลือก 194 คน
- + (6 คน) + สำรอง 50 คน
- ป.กลาโหม ผบ.ทร.
- ผบ.สส. ผบ.ทอ.
- ผบ.ทบ. ผบ.ตร.



การเลือก สว. ตามบททั่วไป



200 คน

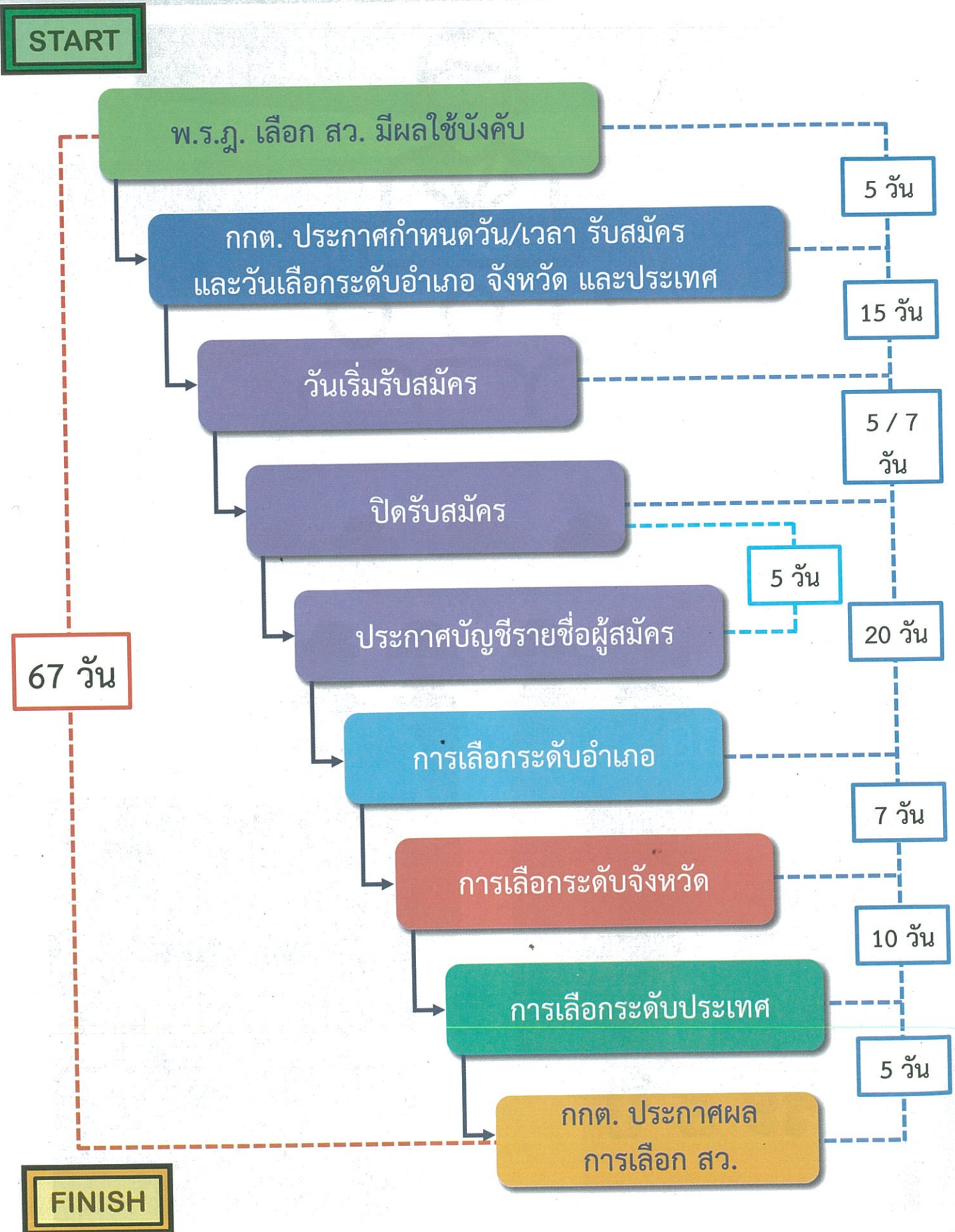
วาระ 5 ปี

ดำรงตำแหน่ง

ได้เพียงวาระ

เดียว

กรอบระยะเวลาการเลือก สว. (ตามบททั่วไป)



โครงสร้างการดำเนินการเลือก สว. ตาม พรบ. ว่าด้วยการได้มาซึ่ง สว. พ.ศ. 2561 (ตามบททั่วไป)

พ.ร.ฎ. เลือก สว. มีผลใช้บังคับ

ภายใน 5 วันนับแต่วันที่ พ.ร.ฎ. เลือก สว. มีผลใช้บังคับ

กกต. ประกาศกำหนดวัน/เวลา รับสมัคร และวันเลือกระดับอำเภอ ระดับจังหวัด และระดับประเทศ

ไม่เกิน 15 วันนับแต่วันที่ พ.ร.ฎ. เลือก สว. มีผลใช้บังคับ

เริ่มรับสมัคร โดยมีระยะเวลารับสมัคร 5 - 7 วัน

ภายใน 5 วันนับแต่วันที่สิ้นสุดระยะเวลารับสมัคร

ผอ.การเลือกระดับอำเภอ ประกาศบัญชีรายชื่อผู้สมัคร

ต้องไม่เกิน 20 วันนับแต่วันที่สิ้นสุด
ระยะเวลารับสมัคร

การเลือกระดับอำเภอ

$$20 \text{ กลุ่ม} \times 3 \text{ คน} \times 928 \text{ อำเภอ} = 55,680 \text{ คน}$$

ต้องไม่เกิน 7 วันนับแต่วันที่เลือก
ระดับอำเภอ

การเลือกระดับจังหวัด

$$20 \text{ กลุ่ม} \times 2 \text{ คน} \times 77 \text{ จังหวัด} = 3,080 \text{ คน}$$

ต้องไม่เกิน 10 วันนับแต่วันที่เลือก
ระดับจังหวัด

การเลือกระดับประเทศ

รอไม่น้อยกว่า 5 วันนับแต่วันที่ได้รับผล

การนับคะแนนจาก ผอ.การเลือกระดับประเทศ

กกต. ประกาศผลการเลือก

1. สว. จำนวน 200 คน (กลุ่มละ 10 คน)
2. บัญชีสำรอง จำนวน 100 คน (กลุ่มละ 5 คน)

การเลือก รอบที่ 1
(เลือกบุคคล
ในกลุ่มเดียวกัน)

การเลือก รอบที่ 2
(เลือกผู้สมัครในกลุ่มอื่น
ที่อยู่ในสายเดียวกัน)

การเลือก รอบที่ 1
(เลือกบุคคล
ในกลุ่มเดียวกัน)

การเลือก รอบที่ 2
(เลือกผู้สมัครในกลุ่มอื่น
ที่อยู่ในสายเดียวกัน)

การเลือก รอบที่ 1
(เลือกบุคคล
ในกลุ่มเดียวกัน)

การเลือก รอบที่ 2
(เลือกผู้สมัครในกลุ่มอื่น
ที่อยู่ในสายเดียวกัน)

ผู้สมัคร 1 คน ลงคะแนนเลือกบุคคลในกลุ่มเดียวกัน
ได้ไม่เกิน 2 คน โดยจะลงคะแนนเลือกตนเองก็ได้
แต่จะลงคะแนนให้บุคคลใด เกิน 1 คะแนนไม่ได้
ผู้ได้คะแนนสูงสุดลำดับ 1 - 5 เป็นผู้ได้รับเลือกขั้นต้น
ของกลุ่มนั้น และเข้าไปเลือกในรอบที่ 2 ต่อไป

1. จับสลากแบ่งสายไม่เกิน 4 สาย (สายละ 3 - 5 กลุ่ม)
2. ผู้ได้รับเลือกขั้นต้นของแต่ละกลุ่มเลือกผู้ได้รับเลือกขั้นต้น
ในกลุ่มอื่นที่อยู่ในสายเดียวกันได้ กลุ่มละ 1 คน แต่จะเลือก
ผู้ได้รับเลือกขั้นต้นในกลุ่มเดียวกันหรือเลือกตนเองไม่ได้
ผู้ได้รับคะแนนสูงสุด 3 ลำดับแรกของแต่ละกลุ่ม
เป็นผู้ได้รับเลือกระดับอำเภอสำหรับกลุ่มนั้น

ผู้ได้รับเลือกระดับอำเภอ 1 คน ลงคะแนนเลือกบุคคล
ในกลุ่มเดียวกันได้ไม่เกิน 2 คน โดยจะลงคะแนนเลือก
ตนเองก็ได้ แต่จะลงคะแนนให้บุคคลใด เกิน 1 คะแนนไม่ได้
ผู้ได้คะแนนสูงสุดลำดับ 1 - 5 เป็นผู้ได้รับเลือกขั้นต้น
ของกลุ่มนั้น และเข้าไปเลือกในรอบที่ 2 ต่อไป

1. จับสลากแบ่งสายไม่เกิน 4 สาย (สายละ 3 - 5 กลุ่ม)
2. ผู้ได้รับเลือกขั้นต้นของแต่ละกลุ่มเลือกผู้ได้รับเลือกขั้นต้น
ในกลุ่มอื่นที่อยู่ในสายเดียวกันได้ กลุ่มละ 1 คน แต่จะเลือก
ผู้ได้รับเลือกขั้นต้นในกลุ่มเดียวกันหรือเลือกตนเองไม่ได้
ผู้ได้รับคะแนน 2 ลำดับแรกของแต่ละกลุ่ม
เป็นผู้ได้รับเลือกระดับจังหวัดสำหรับกลุ่มนั้น

ผู้ได้รับเลือกระดับจังหวัด 1 คน ลงคะแนนเลือกบุคคล
ในกลุ่มเดียวกันได้ไม่เกิน 10 คน โดยจะลงคะแนนเลือก
ตนเองก็ได้ แต่จะลงคะแนนให้บุคคลใด เกิน 1 คะแนนไม่ได้
ผู้ได้คะแนนสูงสุดลำดับ 1 - 40 เป็นผู้ได้รับเลือกขั้นต้นของ
กลุ่มนั้น และเข้าไปเลือกในรอบที่ 2 ต่อไป

1. จับสลากแบ่งสายไม่เกิน 4 สาย (สายละ 3 - 5 กลุ่ม)
2. ผู้ได้รับเลือกขั้นต้นของแต่ละกลุ่มเลือกผู้ได้รับเลือกขั้นต้น
ในกลุ่มอื่นที่อยู่ในสายเดียวกันได้กลุ่มละไม่เกิน 5 คน แต่จะเลือก
ผู้ได้รับเลือกขั้นต้นในกลุ่มเดียวกันหรือเลือกตนเองไม่ได้
ผู้ได้รับคะแนนลำดับที่ 1 - 10 เป็น สว.
และลำดับที่ 11 - 15 อยู่ในบัญชีสำรอง ของกลุ่มนั้น

โครงสร้างผู้ดำเนินการเกี่ยวกับการเลือก สว.



คณะกรรมการเลือกสมาชิกวุฒิสภา แต่ละระดับประกอบด้วยใครบ้าง ?

โครงสร้างคณะกรรมการเลือกสมาชิกวุฒิสภามีดังนี้



หมายเหตุ :

กฎหมายกำหนดให้

1. กรรมการและเลขาฯระดับอำเภอเป็นผู้ดำเนินการเลือกระดับอำเภอ
2. กรรมการและเลขาฯระดับจังหวัด เป็นผู้ดำเนินการเลือกระดับจังหวัด
3. เลขาธิการ กตต. เป็นผู้ดำเนินการเลือกระดับประเทศ

ศึกษาเพิ่มเติมได้จาก: มาตรา 24,25 พ.ร.บ. ว่าด้วยการได้มาซึ่งสมาชิกวุฒิสภา พ.ศ. 2561 และ ระเบียบ กตต. ว่าด้วยการเลือกสมาชิกวุฒิสภา พ.ศ.

สายด่วน 1444 ทุกคำถามมีคำตอบ ทุกคำตอบเราติดตามด้วยความใส่ใจ

สามารถศึกษารายละเอียด
เพิ่มเติมได้ที่



สำนักงานคณะกรรมการการเลือกตั้ง



ect.thailand

จัดทำโดย สำนักประชาสัมพันธ์



www.ect.go.th



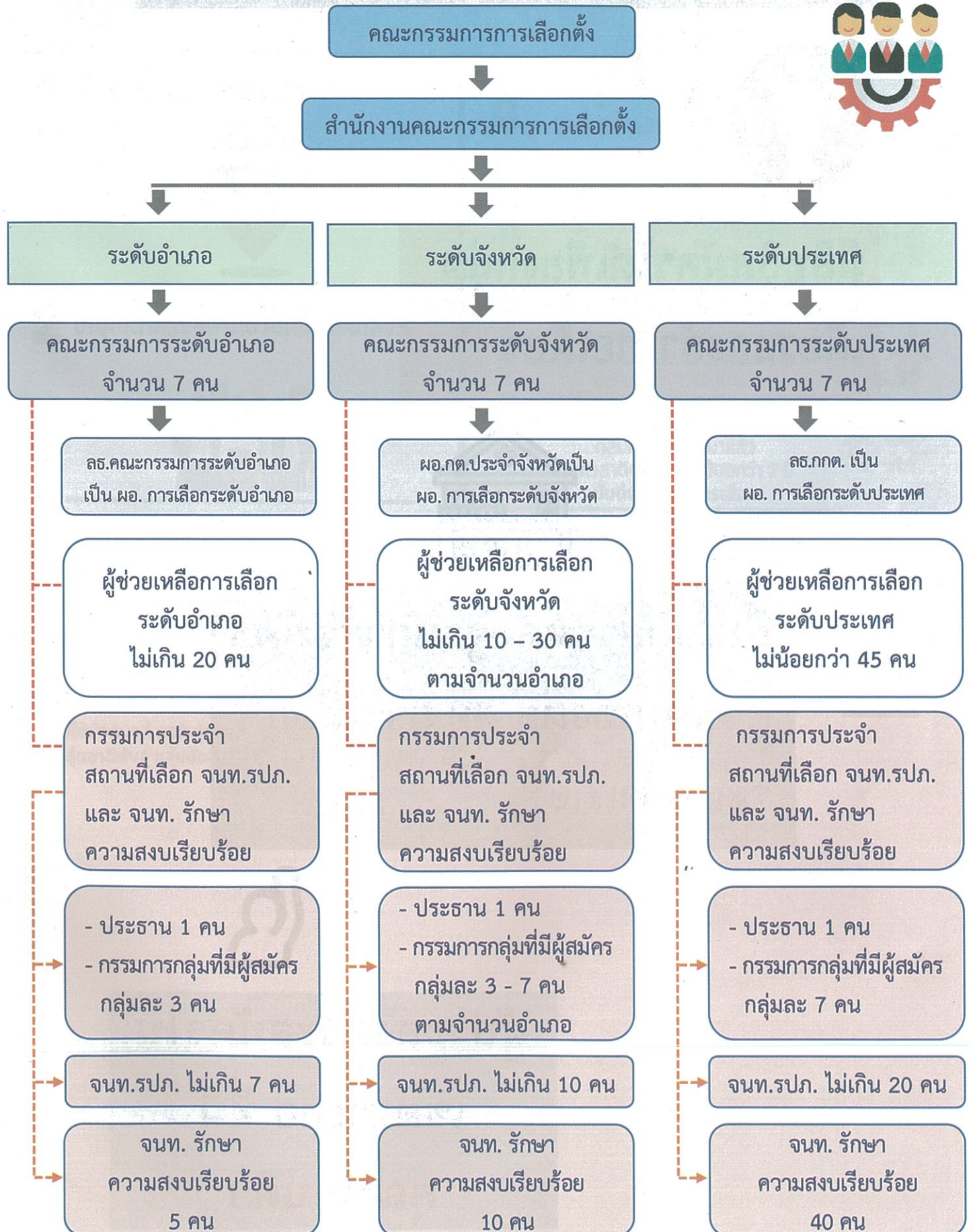
ECT Thailand



สายด่วน 1444

สำนักงานคณะกรรมการการเลือกตั้ง

โครงสร้างผู้ดำเนินการเกี่ยวกับการเลือก สว.



การสมัครรับเลือก สว.



มีสิทธิสมัครได้เพียงกลุ่ม
เดียวและอำเภอเดียว



ยื่นเอกสารหลักฐานการสมัคร
ด้วยตนเองต่อ ผอ.การเลือก
ระดับอำเภอ



ผู้ประสงค์จะสมัครใน
เขตอำเภอ ที่มี
คุณสมบัติฯ

คุณสมบัติผู้สมัครรับเลือกเป็นสมาชิกวุฒิสภา

1 สัญชาติไทยโดยการเกิด



2 อายุไม่ต่ำกว่า 40 ปีในวันสมัครรับเลือก



3 มีความรู้ ความเชี่ยวชาญ และประสบการณ์



หรือทำงานในด้านที่สมัครไม่น้อยกว่า 10 ปี
(ไม่ใช่บังคับแก่ สตรี ผู้สูงอายุ คนพิการหรือทุพพลภาพ
กลุ่มชาติพันธุ์ กลุ่มอัตลักษณ์อื่นๆ ในท่านองเดียวกัน)

4 ผู้สมัครต้องมีลักษณะอย่างใดอย่างหนึ่งดังต่อไปนี้

ก เป็นบุคคลซึ่งเกิดในอำเภอ
ที่สมัครรับเลือก



ข มีชื่ออยู่ในทะเบียนบ้าน
ในอำเภอที่สมัครรับเลือกมาแล้ว
เป็นเวลาติดต่อกันไม่น้อยกว่า 2 ปี
นับถึงวันสมัครรับเลือก



ค ทำงานอยู่ในอำเภอ
ที่สมัครรับเลือกมาแล้ว
เป็นเวลาติดต่อกันไม่น้อยกว่า 2 ปี
นับถึงวันรับสมัครเลือก



ง เคยทำงานหรือเคยมีชื่อ
อยู่ในทะเบียนบ้านอยู่ในอำเภอ
ที่สมัครรับเลือกแล้วแต่กรณีเป็นเวลา
ติดต่อกันไม่น้อยกว่า 2 ปี



จ เคยศึกษาในสถานศึกษา
ที่ตั้งอยู่ในอำเภอที่สมัครรับเลือก
เป็นเวลาติดต่อกัน
ไม่น้อยกว่า 2 ปีการศึกษา



ลักษณะต้องห้ามผู้สมัครรับเลือกเป็นสมาชิกวุฒิสภา

1 ติดยาเสพติดให้โทษ

2 เป็นบุคคลล้มละลายหรือเคยเป็นบุคคลล้มละลาย
ทุจริต

3 เป็นเจ้าของหรือผู้ถือหุ้นในกิจการหนังสือพิมพ์หรือ
สื่อมวลชนใด ๆ

4 เป็นภิกษุ สามเณร นักพรต หรือนักบวช

5 อยู่ในระหว่างถูกเพิกถอนสิทธิเลือกตั้งไม่ว่าคดีนั้น
จะถึงที่สุดแล้วหรือไม่

6 วิกลจริตหรือจิตฟั่นเฟือนไม่สมประกอบ

7 อยู่ระหว่างถูกระงับการใช้สิทธิสมัครรับเลือกตั้งเป็น
การชั่วคราวหรือถูกเพิกถอนสิทธิสมัครรับเลือกตั้ง

8 ต้องคำพิพากษาให้จำคุกและถูกคุมขังอยู่โดยหมายของศาล

9 เคยได้รับโทษจำคุกโดยได้พ้นโทษมายังไม่ถึงสิบปีนับถึงวันเลือก
ในระดับอำเภอ เว้นแต่ในความผิด อันได้กระทำโดยประมาทหรือ
ความผิดลหุโทษ

10 เคยถูกสั่งให้พ้นจากราชการ หน่วยงานของรัฐ หรือรัฐวิสาหกิจเพราะทุจริต
ต่อหน้าที่ หรือถือว่ากระทำความทุจริต หรือประพฤติมิชอบในวงราชการ

11 เคยต้องคำพิพากษาหรือคำสั่งของศาลอันถึงที่สุด ให้ทรัพย์สินตก
เป็นของแผ่นดินเพราะร่ำรวยผิดปกติ หรือเคยต้องคำพิพากษาอัน
ถึงที่สุดให้ลงโทษจำคุกเพราะกระทำความผิดตามกฎหมายว่าด้วย
การป้องกันและปราบปรามการทุจริต

12 เคยต้องคำพิพากษาอันถึงที่สุดว่ากระทำความผิดต่อตำแหน่งหน้าที่ราชการหรือต่อตำแหน่งหน้าที่ในการยุติธรรม
หรือกระทำความผิดตามกฎหมายว่าด้วยความผิดของพนักงานในองค์การ หรือหน่วยงานของรัฐ หรือความผิด
เกี่ยวกับทรัพย์สินที่กระทำโดยทุจริตตามประมวลกฎหมายอาญา ความผิดตามกฎหมายว่าด้วยการกู้ยืมเงินที่เป็น
การฉ้อโกงประชาชน กฎหมายว่าด้วยยาเสพติด ในความผิดฐานเป็นผู้ผลิต นำเข้า ส่งออก หรือผู้ค้า กฎหมาย
ว่าด้วยการพนันในความผิดฐานเป็นเจ้ามือ หรือล่าสำนึก กฎหมายว่าด้วยการป้องกันและปราบปรามการค้า
มนุษย์ หรือกฎหมายว่าด้วยการป้องกันและปราบปรามการฟอกเงินในความผิดฐานฟอกเงิน

13 เคยต้องคำพิพากษาอันถึงที่สุดว่ากระทำการอันเป็นการ
ทุจริตในการเลือกตั้ง

14 อยู่ในระหว่างต้องห้ามมิให้ดำรงตำแหน่งทางการเมือง

15 เป็นพนักงานหรือลูกจ้างของหน่วยราชการ หน่วยงานของรัฐ หรือ
รัฐวิสาหกิจ หรือเป็นเจ้าหน้าที่อื่นของรัฐ

16 เป็นตุลาการศาลรัฐธรรมนูญ หรือผู้ดำรงตำแหน่ง
ในองค์กรอิสระ

ลักษณะต้องห้ามผู้สมัครรับเลือกเป็นสมาชิกวุฒิสภา

17 เคยพ้นจากตำแหน่งเพราะศาลรัฐธรรมนูญวินิจฉัยว่ามีการเสนอ การแปรญัตติ หรือการกระทำด้วยประการใด ๆ ที่มีผลให้ สมาชิกสภาผู้แทนราษฎร สมาชิกวุฒิสภา หรือกรรมการ การมีส่วนไม่ว่าโดยทางตรงหรือทางอ้อมในการใช้งบประมาณรายจ่าย

18 เคยพ้นจากตำแหน่งเพราะศาลฎีกาหรือศาลฎีกาแผนกคดีอาญา ของผู้ดำรงตำแหน่งทางการเมืองมีคำพิพากษาว่าเป็นผู้มี พฤติการณ์ร้ายรอยผิดปกติ หรือกระทำความผิดฐานทุจริตต่อ หน้าที่ หรือจงใจปฏิบัติหน้าที่หรือใช้อำนาจขัดต่อบัญญัติ แห่งรัฐธรรมนูญหรือกฎหมาย หรือฝ่าฝืนหรือไม่ปฏิบัติตาม มาตราฐานทางจริยธรรมอย่างร้ายแรง

19 เป็นข้าราชการ

20 เป็นหรือเคยเป็นสมาชิกสภาผู้แทนราษฎร เว้นแต่ได้พ้นจากการเป็นสมาชิกสภาผู้แทนราษฎรมาแล้ว ไม่น้อยกว่าห้าปีนับถึงวันสมัครรับเลือก

21 เป็นสมาชิกพรรคการเมือง

22 เป็นหรือเคยเป็นผู้ดำรงตำแหน่งใดในพรรคการเมือง เว้นแต่ได้พ้นจาก การดำรงตำแหน่งในพรรคการเมืองมาแล้วไม่น้อยกว่าห้าปี นับถึงวัน สมัครรับเลือก

23 เป็นหรือเคยเป็นรัฐมนตรี เว้นแต่ได้พ้นจากการเป็นรัฐมนตรีมาแล้ว ไม่น้อยกว่าห้าปีนับถึงวันสมัครรับเลือก

24 เป็นหรือเคยเป็นสมาชิกสภาท้องถิ่นหรือผู้บริหารท้องถิ่น เว้นแต่ได้พ้นจากการเป็นสมาชิกสภาท้องถิ่นหรือผู้บริหารท้องถิ่นมาแล้ว ไม่น้อยกว่าห้าปีนับถึงวันสมัครรับเลือก

25 เป็นบุพการี คู่สมรส หรือบุตรของผู้ดำรงตำแหน่งสมาชิกสภาผู้แทน ราษฎร สมาชิกวุฒิสภา ข้าราชการการเมือง สมาชิกสภาท้องถิ่นหรือ ผู้บริหารท้องถิ่น ผู้สมัครรับเลือกเป็นสมาชิกวุฒิสภาในคราวเดียวกัน หรือผู้ดำรงตำแหน่งใดในศาลรัฐธรรมนูญหรือองค์กรอิสระ

26 เคยเป็นสมาชิกวุฒิสภาตามรัฐธรรมนูญนี้

20 กลุ่มผู้สมัครรับเลือกเป็นสมาชิกวุฒิสภา

๑. กลุ่มการบริหารราชการแผ่นดินและความมั่นคง
อันได้แก่ผู้เคยเป็นข้าราชการ เจ้าหน้าที่ของรัฐ
หรืออื่น ๆ ในทำนองเดียวกัน

๒. กลุ่มกฎหมายและกระบวนการยุติธรรม
อันได้แก่ผู้เป็นหรือเคยเป็นคำพิพากษา ตุลาการ อัยการ ตำรวจ
ผู้ประกอบวิชาชีพด้านกฎหมาย หรืออื่น ๆ ในทำนองเดียวกัน

๓. กลุ่มการศึกษา
อันได้แก่ผู้เป็นหรือเคยเป็นครู อาจารย์ นักวิจัย ผู้บริหารสถานศึกษา
บุคลากรทางการศึกษา หรืออื่น ๆ ในทำนองเดียวกัน

๔. กลุ่มการสาธารณสุข
อันได้แก่ผู้เป็นหรือเคยเป็นแพทย์ทุกประเภท เทคนิคการแพทย์
สาธารณสุข พยาบาล เภสัชกร หรืออื่น ๆ ในทำนองเดียวกัน

๕. กลุ่มอาชีพทำนา ปศุสัตว์ปลูก
หรืออื่น ๆ ในทำนองเดียวกัน

๖. กลุ่มอาชีพทำสวน ป่าไม้ ปศุสัตว์ ประมง
หรืออื่น ๆ ในทำนองเดียวกัน

๗. กลุ่มพนักงานหรือลูกจ้างของบุคคลซึ่งมิใช่ส่วนราชการหรือ
หน่วยงานของรัฐ ผู้ใช้แรงงาน หรืออื่น ๆ ในทำนองเดียวกัน

๘. กลุ่มผู้ประกอบการอาชีพด้านสิ่งแวดล้อม ผังเมืองอสังหาริมทรัพย์
และสาธารณูปโภคทรัพยากรธรรมชาติ พลังงาน
หรืออื่น ๆ ในทำนองเดียวกัน

๙. กลุ่มผู้ประกอบการขนาดกลางและขนาดย่อมตามกฎหมาย
ว่าด้วยพานิช หรืออื่น ๆ ในทำนองเดียวกัน

๑๐. กลุ่มผู้ประกอบการอื่นนอกจากกิจการตาม (๙)

๑๑. กลุ่มผู้ประกอบการธุรกิจหรืออาชีพด้านการท่องเที่ยว อันได้แก่ผู้
ประกอบธุรกิจท่องเที่ยว มัคคุเทศก์ ผู้ประกอบการหรือ
พนักงานโรงแรม หรืออื่น ๆ ในทำนองเดียวกัน

๑๒. กลุ่มผู้ประกอบการอุตสาหกรรม
หรืออื่น ๆ ในทำนองเดียวกัน

๑๓. กลุ่มผู้ประกอบการอาชีพด้านวิทยาศาสตร์ เทคโนโลยี การสื่อสาร
การพัฒนานวัตกรรม หรืออื่น ๆ ในทำนองเดียวกัน

๑๔. กลุ่มสตรี

๑๕. กลุ่มผู้สูงอายุ คนพิการหรือทุพพลภาพ กลุ่มชาติพันธุ์
กลุ่มอัตลักษณ์อื่น หรืออื่น ๆ ในทำนองเดียวกัน

๑๖. กลุ่มศิลปะ วัฒนธรรม ดนตรี การแสดงและบันเทิง นักกีฬา
หรืออื่น ๆ ในทำนองเดียวกัน

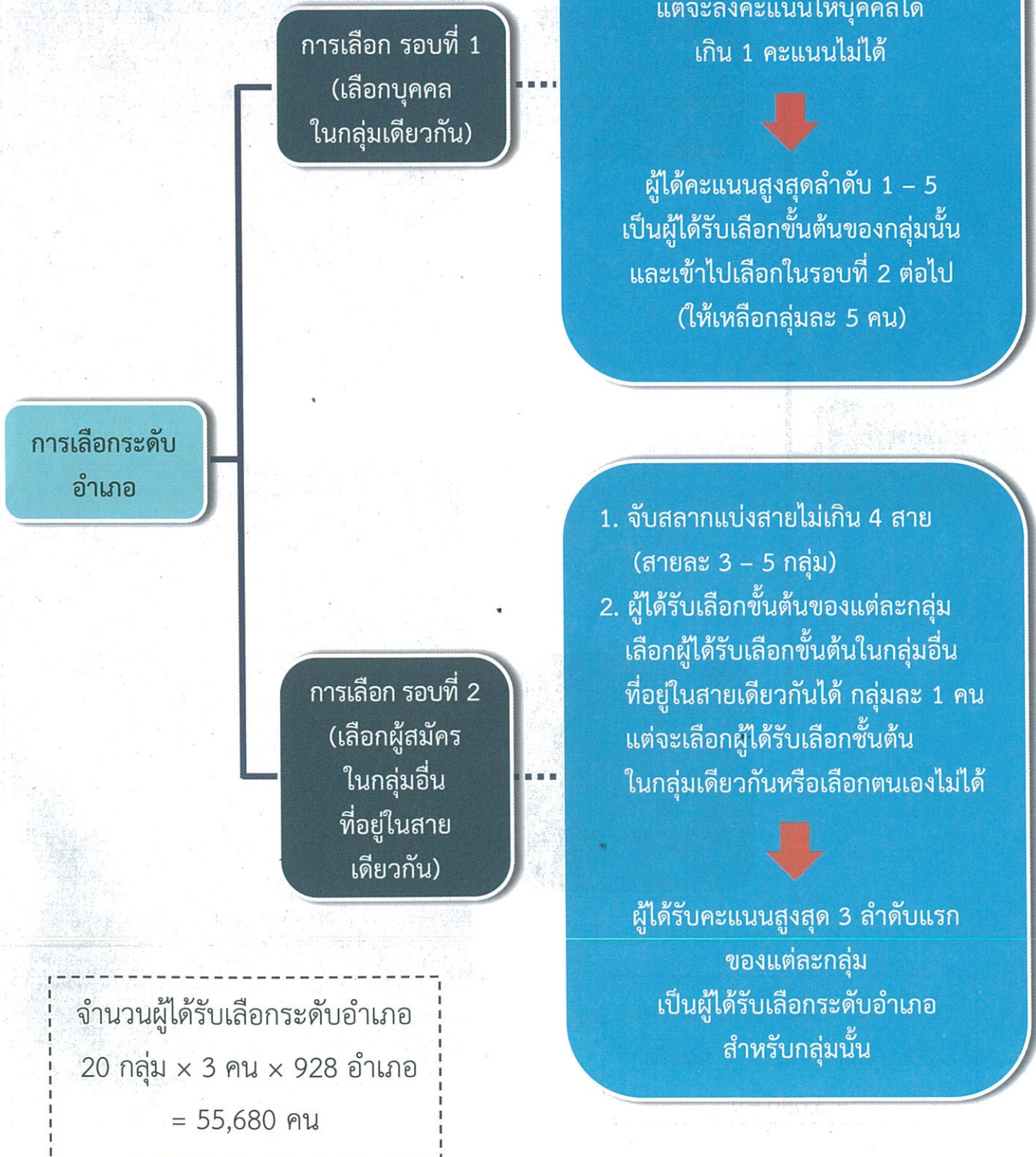
๑๗. กลุ่มประชาสังคม กลุ่มองค์กรสาธารณประโยชน์
หรืออื่น ๆ ในทำนองเดียวกัน

๑๘. กลุ่มสื่อสารมวลชน ผู้สร้างสรรค์วรรณกรรม
หรืออื่น ๆ ในทำนองเดียวกัน

๑๙. กลุ่มผู้ประกอบการวิชาชีพ ผู้ประกอบอาชีพอิสระ
หรืออื่น ๆ ในทำนองเดียวกัน

๒๐. กลุ่มอื่น ๆ

โครงสร้างการดำเนินการเลือก สว. ระดับอำเภอ (ตามบททั่วไป)



จำนวนผู้ได้รับเลือกระดับอำเภอ
 $20 \text{ กลุ่ม} \times 3 \text{ คน} \times 928 \text{ อำเภอ}$
 $= 55,680 \text{ คน}$

โครงสร้างการดำเนินการเลือก สว. ระดับจังหวัด (ตามบททั่วไป)



การเลือกระดับ
จังหวัด

การเลือก รอบที่ 1
(เลือกบุคคล
ในกลุ่มเดียวกัน)

ผู้ได้รับเลือกระดับอำเภอ 1 คน
ลงคะแนนเลือกบุคคล
ในกลุ่มเดียวกันได้ไม่เกิน 2 คน
โดยจะลงคะแนนเลือกตนเองก็ได้
แต่จะลงคะแนนให้บุคคลใด
เกิน 1 คะแนนไม่ได้



ผู้ได้คะแนนสูงสุดลำดับ 1 - 5
เป็นผู้ได้รับเลือกขั้นต้นของกลุ่มนั้น
และเข้าไปเลือกในรอบที่ 2 ต่อไป
(ให้เหลือกลุ่มละ 5 คน)

การเลือก รอบที่ 2
(เลือกผู้สมัคร
ในกลุ่มอื่น
ที่อยู่ในสาย
เดียวกัน)

1. จับสลากแบ่งสายไม่เกิน 4 สาย
(สายละ 3 - 5 กลุ่ม)
2. ผู้ได้รับเลือกขั้นต้นของแต่ละกลุ่ม
เลือกผู้ได้รับเลือกขั้นต้นในกลุ่มอื่น
ที่อยู่ในสายเดียวกันได้ กลุ่มละ 1 คน
แต่จะเลือกผู้ได้รับเลือกขั้นต้น
ในกลุ่มเดียวกันหรือเลือกตนเองไม่ได้



ผู้ได้รับคะแนนสูงสุด 2 ลำดับแรก
ของแต่ละกลุ่ม
เป็นผู้ได้รับเลือกระดับจังหวัด
สำหรับกลุ่มนั้น

จำนวนผู้ได้รับเลือกระดับจังหวัด
 $20 \text{ กลุ่ม} \times 2 \text{ คน} \times 77 \text{ จังหวัด}$
 $= 3,080 \text{ คน}$

โครงสร้างการดำเนินการเลือก สว. ระดับประเทศ (ตามบททั่วไป)



การเลือกระดับประเทศ

การเลือก รอบที่ 1
(เลือกบุคคล
ในกลุ่มเดียวกัน)

ผู้ได้รับเลือกระดับจังหวัด 1 คน
ลงคะแนนเลือกบุคคล
ในกลุ่มเดียวกันได้ไม่เกิน 10 คน
โดยจะลงคะแนนเลือกตนเองก็ได้
แต่จะลงคะแนนให้บุคคลใด
เกิน 1 คะแนนไม่ได้



ผู้ได้คะแนนสูงสุดลำดับ 1 - 40
เป็นผู้ได้รับเลือกขั้นต้นของกลุ่มนั้น
และเข้าไปเลือกในรอบที่ 2 ต่อไป
(ให้เหลือกลุ่มละ 40 คน)

การเลือก รอบที่ 2
(เลือกผู้สมัคร
ในกลุ่มอื่น
ที่อยู่ในสาย
เดียวกัน)

1. จับสลากแบ่งสายไม่เกิน 4 สาย
(สายละ 3 - 5 กลุ่ม)
2. ผู้ได้รับเลือกขั้นต้นของแต่ละกลุ่ม
เลือกผู้ได้รับเลือกขั้นต้นในกลุ่มอื่น
ที่อยู่ในสายเดียวกันได้กลุ่มละ
ไม่เกิน 5 คน
แต่จะเลือกผู้ได้รับเลือกขั้นต้น
ในกลุ่มเดียวกันหรือเลือกตนเองไม่ได้



ผู้ได้รับคะแนนสูงสุด
ลำดับที่ 1 - 10 เป็น สว. ของกลุ่มนั้น
และลำดับที่ 11 - 15 อยู่ในบัญชีสำรอง
ของกลุ่มนั้น

สว. จำนวน 200 คน
(กลุ่มละ 10 คน)



บัญชีสำรอง จำนวน 100 คน (กลุ่มละ 5 คน)

ข้อเปรียบเทียบ รอบ 1 (เลือกกันเองในกลุ่ม)

ระดับอำเภอ

การเลือก

เลือกได้ 2 คน (เลือกตัวเองได้)

ผู้ได้รับเลือกขั้นต้น

1 - 5 เข้าไปเลือกรอบที่ 2

ระดับจังหวัด

การเลือก

เลือกได้ 2 คน (เลือกตัวเองได้)

ผู้ได้รับเลือกขั้นต้น

1 - 5 เข้าไปเลือกรอบที่ 2

ระดับประเทศ

การเลือก

เลือกได้ 10 คน (เลือกตัวเองได้)

ผู้ได้รับเลือกขั้นต้น

1 - 40 เข้าไปเลือกรอบที่ 2

ข้อเปรียบเทียบ รอบ 2 (แบ่งกลุ่มเลือกกลุ่มอื่นในสายเดียวกัน)

การแบ่งสาย แบ่งสายไม่เกิน 4 สาย (สายละ 3 - 5 กลุ่ม)

ระดับอำเภอ

การเลือก

เลือกกลุ่มอื่นในสายเดียวกัน

ได้กลุ่มละ 1 คน

(เลือกกลุ่มเดียวกันและตัวเองไม่ได้)

ผู้ได้รับเลือก

ผู้ได้คะแนนสูงสุด 3 ลำดับแรก
ของแต่ละกลุ่ม

ระดับจังหวัด

การเลือก

เลือกกลุ่มอื่นในสายเดียวกัน

ได้กลุ่มละ 1 คน

(เลือกกลุ่มเดียวกันและตัวเองไม่ได้)

ผู้ได้รับเลือก

ผู้ได้คะแนนสูงสุด 2 ลำดับแรก
ของแต่ละกลุ่ม

ระดับประเทศ

การเลือก

เลือกกลุ่มอื่นในสายเดียวกัน

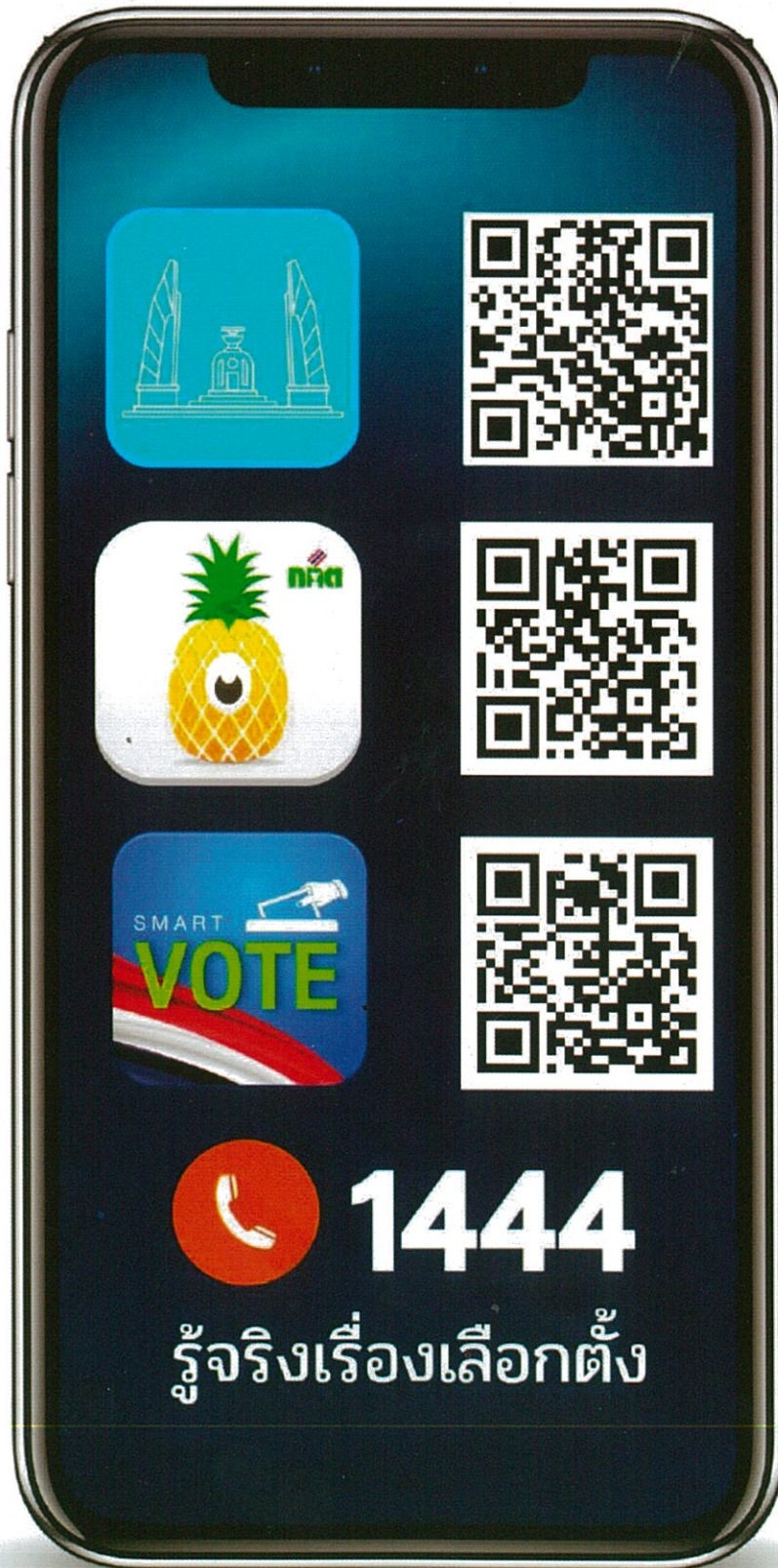
ได้กลุ่มละ 5 คน

(เลือกกลุ่มเดียวกันและตัวเองไม่ได้)

ผู้ได้รับเลือก

- ผู้ได้คะแนนลำดับที่ 1-10 เป็น ส.ว. ของกลุ่มนั้น
- ผู้ได้คะแนนลำดับที่ 11-15 อยู่ในบัญชีสำรองของกลุ่มนั้น

แอปพลิเคชันและช่องทางการสื่อสารของ สำนักงานคณะกรรมการการเลือกตั้ง (สนง.กกต.)



สอบถามเพิ่มเติม <https://www.ect.go.th/th/nakhonratchasima/main>
หมายเลขโทรศัพท์ 044 756 730



วิทยาลัยศึกษาศาสตร์
มหาวิทยาลัยราชภัฏสกลนคร