

# แผนอัตรากำลัง ๓ ปี

ประจำปีงบประมาณ พ.ศ. ๒๕๕๘ - ๒๕๖๐

ฉบับปรับปรุง ครั้งที่ ๒ พ.ศ. ๒๕๕๙

(ในระบบ แห่ง)



องค์การบริหารส่วนตำบลเมืองเกษตร

อำเภอขามสะแกแสง

จังหวัดนครราชสีมา

## คำนำ

องค์การบริหารส่วนตำบลเมืองเกษตร ได้มีการจัดทำแผนอัตรากำลัง ๓ ปี โดยมีโครงสร้างการ  
แบ่งงานและระบบงานที่เหมาะสมไม่ซ้ำซ้อน มีการกำหนดตำแหน่ง การจัดอัตรากำลัง โครงสร้างให้เหมาะสม  
กับอำนาจหน้าที่ขององค์การบริหารส่วนตำบล ตามพระราชบัญญัติสภาตำบลและองค์การบริหารส่วนตำบล  
พ.ศ. ๒๕๓๗ และตามพระราชบัญญัติกำหนดแผนและขั้นตอนการกระจายอำนาจให้องค์กรปกครองส่วนท้องถิ่น  
พ.ศ. ๒๕๔๒ และเพื่อให้คณะกรรมการพนักงานส่วนตำบล (ก.อบต.จังหวัด) ตรวจสอบการกำหนดตำแหน่งและ  
การใช้ตำแหน่งพนักงานส่วนตำบลให้เหมาะสม

ทั้งยังใช้เป็นแนวทางในการดำเนินการวางแผนการใช้อัตรากำลัง การพัฒนาบุคลากรขององค์การ  
บริหารส่วนตำบลเมืองเกษตร ให้เหมาะสมอีกด้วย

องค์การบริหารส่วนตำบลเมืองเกษตร จึงได้มีการวางแผนอัตรากำลังใช้ประกอบในการจัดสรร  
งบประมาณและบรรจุแต่งตั้งพนักงานส่วนตำบล เพื่อให้การบริหารงานขององค์การบริหารส่วนตำบลให้ เกิด  
ประโยชน์ต่อประชาชน เกิดผลสัมฤทธิ์ต่อภารกิจตามอำนาจหน้าที่ มีประสิทธิภาพ มีความคุ้มค่า สามารถลด  
ขั้นตอนการปฏิบัติงาน การปฏิบัติภารกิจสามารถตอบสนองความต้องการของประชาชนได้เป็นอย่างดี

(นายเสนอ เกี้ยวกลาง)

นายกองค์การบริหารส่วนตำบลเมืองเกษตร

## สารบัญ

เรื่อง

หน้า

๑. หลักการและเหตุผล	๑
๒. วัตถุประสงค์	๒
๓. ขอบเขตและแนวทางในการจัดทำแผนอัตรากำลัง ๓ ปี	๒
๔. สภาพปัญหาความต้องการของประชาชนในเขตองค์การบริหารส่วนตำบล	๓
๕. ภารกิจอำนาจหน้าที่ขององค์การบริหารส่วนตำบล	๔
๖. ภารกิจหลักและภารกิจรอง	๗
๗. สรุปปัญหาและแนวทางในการบริหารงานบุคคล	๗
๘. โครงสร้างการกำหนดตำแหน่ง	๘
๙. ภาระค่าใช้จ่ายเกี่ยวกับเงินเดือนและประโยชน์ตอบแทนอื่น	๑๕
๑๐. แผนภูมิโครงสร้างการแบ่งส่วนราชการตามแผนอัตรากำลัง ๓ ปี	๑๗
๑๑. บัญชีแสดงจัดคนลงสู่ตำแหน่งและการกำหนดเลขที่ตำแหน่งในส่วนราชการ	๒๓
๑๒. แนวทางการพัฒนาพนักงานส่วนตำบล	๒๕
๑๓. ประกาศคุณธรรม จริยธรรมของพนักงานส่วนตำบล	๒๖
๑๔. ภาคผนวก	๒๗

.....

**แผนอัตรากำลัง ๓ ปี**  
**ประจำปี พ.ศ. ๒๕๕๘ - ๒๕๖๐ ฉบับปรับปรุง ครั้งที่ ๑ พ.ศ. ๒๕๕๙ (ในระบบแบ่ง)**  
**องค์การบริหารส่วนตำบลเมืองเกษตร**

.....

**๑. หลักการและเหตุผล**

ตามประกาศคณะกรรมการกลางพนักงานส่วนตำบล (ก.อบต.) เรื่อง มาตรฐานทั่วไปเกี่ยวกับอัตรากำลัง และมาตรฐานของตำแหน่ง ลงวันที่ ๒๒ พฤศจิกายน ๒๕๔๔ ข้อ ๕ ประกาศคณะกรรมการมาตรฐานการบริหารงานบุคคลส่วนท้องถิ่น เรื่อง กำหนดมาตรฐานกลางการบริหารงานบุคคลส่วนท้องถิ่น (ฉบับที่ ๔) ลงวันที่ ๒๖ ธันวาคม ๒๕๕๗ และประกาศคณะกรรมการมาตรฐานการบริหารงานบุคคลส่วนท้องถิ่น เรื่อง กำหนดมาตรฐานกลางการบริหารงานบุคคล (ฉบับที่ ๖) ลงวันที่ ๔ มิถุนายน ๒๕๕๘ กำหนดให้คณะกรรมการพนักงานส่วนตำบล (ก.อบต.จังหวัด) กำหนดตำแหน่งพนักงานส่วนตำบลว่าจะมีตำแหน่งใด ระดับใด อยู่ในส่วนราชการใด จำนวนเท่าใด ให้คำนึงถึงภารกิจหน้าที่ความรับผิดชอบ ลักษณะงานที่ต้องปฏิบัติ ความยากและคุณภาพของงาน ปริมาณ ตลอดจนจรรยาบรรณค่าใช้จ่ายขององค์การบริหารส่วนตำบลที่จะต้องจ่ายในด้านบุคคล โดยให้องค์การบริหารส่วนตำบลจัดทำแผนอัตรากำลังของพนักงานส่วนตำบล เพื่อใช้ในการกำหนดตำแหน่งโดยความเห็นชอบของคณะกรรมการพนักงานส่วนตำบลจัดทำแผนอัตรากำลังของพนักงานส่วนตำบล เพื่อใช้ในการกำหนดตำแหน่งโดยความเห็นชอบของคณะกรรมการพนักงานส่วนตำบล (ก.อบต.จังหวัด) ทั้งนี้ให้เป็นไปตามหลักเกณฑ์และวิธีการที่คณะกรรมการกลางพนักงานส่วนตำบล (ก.อบต.) กำหนด

คณะกรรมการกลางพนักงานส่วนตำบล (ก.อบต.) ได้มีมติเห็นชอบประกาศกำหนดการกำหนดตำแหน่งพนักงานส่วนตำบล โดยรัฐมนตรีว่าการกระทรวงมหาดไทยได้ลงนามประกาศ ณ วันที่ ๒๑ สิงหาคม พ.ศ. ๒๕๔๕ กำหนดแนวทางให้องค์การบริหารส่วนตำบล จัดทำแผนอัตรากำลังขององค์การบริหารส่วนตำบล เพื่อเป็นกรอบในการกำหนดตำแหน่งและการใช้ตำแหน่งพนักงานส่วนตำบล โดยให้เสนอให้ ก.อบต.จังหวัด พิจารณาให้ความเห็นชอบ โดยได้กำหนดให้องค์การบริหารส่วนตำบล แต่งตั้งคณะกรรมการจัดทำแผนอัตรากำลัง วิเคราะห์อำนาจหน้าที่และภารกิจขององค์การบริหารส่วนตำบล วิเคราะห์ความต้องการกำลังคน วิเคราะห์การวางแผนการใช้กำลังคน จัดทำกรอบอัตรากำลังและกำหนดหลักเกณฑ์และเงื่อนไขในการกำหนดตำแหน่งพนักงานส่วนตำบลตามแผนอัตรากำลัง ๓ ปี

ประกาศคณะกรรมการพนักงานส่วนตำบลจังหวัดนครราชสีมา เรื่อง หลักเกณฑ์และเงื่อนไขเกี่ยวกับการบริหารงานบุคคลขององค์การบริหารส่วนตำบล (แก้ไขเพิ่มเติม) พ.ศ. ๒๕๕๘ ได้กำหนดหลักเกณฑ์และวิธีปฏิบัติที่ได้กำหนดไว้ตามมาตรฐานทั่วไปตามข้อ ๑๑ และตามประกาศกำหนด ตามข้อ ๑๒ ซึ่งคณะกรรมการกลางพนักงานส่วนตำบล (ก.อบต.) ได้ให้ความเห็นชอบแล้วในการประชุมคณะกรรมการ ก.อบต.ครั้งที่ ๑๒/๒๕๕๘ เมื่อวันที่ ๒๕ เดือน ธันวาคม พ.ศ. ๒๕๕๘ และผู้ว่าราชการจังหวัดนครราชสีมา ในฐานะประธานคณะกรรมการพนักงานส่วนตำบลจังหวัดนครราชสีมา ได้ลงนาม เมื่อวันที่ ๓๐ ธันวาคม ๒๕๕๘

จากหลักการและเหตุผลดังกล่าว องค์การบริหารส่วนตำบลเมืองเกษตร จึงได้จัดทำแผนอัตรากำลัง ๓ ปี สำหรับปีงบประมาณ พ.ศ. ๒๕๕๘ - ๒๕๖๐ (ฉบับปรับปรุง ครั้งที่ ๒) พ.ศ. ๒๕๕๙ ขึ้น

## ๒. วัตถุประสงค์

๒.๑ เพื่อให้องค์การบริหารส่วนตำบลเมืองเกษตร มีโครงสร้างการแบ่งงานและระบบงานที่เหมาะสมไม่ซ้ำซ้อน

๒.๒ เพื่อให้องค์การบริหารส่วนตำบลเมืองเกษตร มีการกำหนดตำแหน่ง การจัดอัตรากำลัง โครงสร้างให้เหมาะสมกับอำนาจหน้าที่ขององค์การบริหารส่วนตำบล ตามพระราชบัญญัติสภาตำบลและองค์การบริหารส่วนตำบล พ.ศ. ๒๕๓๗ และตามพระราชบัญญัติกำหนดแผนและขั้นตอนการกระจายอำนาจให้องค์กรปกครองส่วนท้องถิ่น พ.ศ. ๒๕๔๒

๒.๓ เพื่อให้คณะกรรมการพนักงานส่วนตำบล (ก.อบต.จังหวัด) ตรวจสอบการกำหนดตำแหน่ง และการใช้ตำแหน่งพนักงานส่วนตำบลให้เหมาะสม

๒.๔ เพื่อเป็นแนวทางในการดำเนินการวางแผนการใช้อัตรากำลัง การพัฒนาบุคลากรของ องค์การบริหารส่วนตำบลเมืองเกษตร ให้เหมาะสม

๒.๕ เพื่อให้องค์การบริหารส่วนตำบลเมืองเกษตรมีการวางแผนอัตรากำลัง การจัดสรรงบประมาณและบรรจุแต่งตั้งพนักงานส่วนตำบล เพื่อให้การบริหารงานขององค์การบริหารส่วนตำบล เกิดประโยชน์ต่อประชาชน เกิดผลสัมฤทธิ์ต่อภารกิจตามอำนาจหน้าที่ มีประสิทธิภาพ มีความคุ้มค่า สามารถลดขั้นตอนการปฏิบัติงาน และมีการลดภารกิจและยุบเลิกหน่วยงานที่ไม่จำเป็น การปฏิบัติภารกิจสามารถตอบสนองความต้องการของประชาชนได้เป็นอย่างดี

๒.๖ เพื่อให้องค์การบริหารส่วนตำบลเมืองเกษตร สามารถควบคุมภาระค่าใช้จ่ายด้านการบริหารงานบุคคลให้เป็นไปตามที่กฎหมายกำหนด

## ๓. ขอบเขตและแนวทางในการจัดทำแผนอัตรากำลัง ๓ ปี

คณะกรรมการจัดทำแผนอัตรากำลังขององค์การบริหารส่วนตำบลเมืองเกษตร ซึ่งมีนายก องค์การบริหารส่วนตำบลเมืองเกษตรเป็นประธาน เห็นสมควรให้จัดทำแผนอัตรากำลัง ๓ ปี โดยให้มีขอบเขตนี้อาครอบคลุมในเรื่องต่าง ๆ ดังต่อไปนี้

๓.๑ วิเคราะห์ภารกิจ อำนาจหน้าที่ความรับผิดชอบขององค์การบริหารส่วนตำบลเมืองเกษตร ตามพระราชบัญญัติสภาตำบลและองค์การบริหารส่วนตำบล พ.ศ. ๒๕๓๗ และที่แก้ไขเพิ่มเติมจนถึงฉบับที่ ๕ พ.ศ. ๒๕๔๖ และตามพระราชบัญญัติกำหนดแผนและขั้นตอนการกระจายอำนาจให้องค์กรปกครองส่วนท้องถิ่น พ.ศ. ๒๕๔๒ ตลอดจนกฎหมายอื่น ให้สอดคล้องกับแผนพัฒนาเศรษฐกิจและสังคมแห่งชาติ แผนพัฒนาจังหวัด แผนพัฒนาอำเภอ แผนพัฒนาตำบล นโยบายของรัฐบาล นโยบายของผู้บริหาร และสภาพปัญหาขององค์การบริหารส่วนตำบลเมืองเกษตร

๓.๒ กำหนดโครงสร้างการแบ่งส่วนราชการภายในและการจัดระบบงาน เพื่อรองรับภารกิจตามอำนาจหน้าที่ความรับผิดชอบ ให้สามารถแก้ปัญหาของตำบลเมืองเกษตร ได้อย่างมีประสิทธิภาพ

๓.๓ กำหนดตำแหน่งในสายงานต่าง ๆ จำนวนตำแหน่ง และระดับตำแหน่งให้เหมาะสมกับภาระหน้าที่ความรับผิดชอบ ปริมาณงานและคุณภาพของงาน รวมทั้งสร้างความก้าวหน้าในสายอาชีพของกลุ่มงานต่าง ๆ

๓.๔ จัดทำกรอบอัตรากำลัง ๓ ปี โดยภาระค่าใช้จ่ายด้านการบริหารงานบุคคลต้องไม่เกินร้อยละ ๔๐ ของงบประมาณรายจ่าย

๓.๕ ให้พนักงานส่วนตำบลทุกคน ได้รับการพัฒนาความรู้ความสามารถ อย่างน้อยปีละ ๑ ครั้ง

๓.๖ ให้ใช้หลักการ PUT THE RIGHT MAN IN THE RIGHT JOB ในการจัดคนให้เข้ากับงาน เพื่อประสิทธิภาพในการทำงานที่ดีขึ้น

#### ๔. สภาพปัญหาของพื้นที่และความต้องการของประชาชน

เพื่อให้การวางแผนอัตรากำลัง ๓ ปี ขององค์การบริหารส่วนตำบลเมืองเกษตร มีความครบถ้วน องค์การบริหารส่วนตำบลเมืองเกษตร สามารถดำเนินการตามอำนาจหน้าที่ได้อย่างมีประสิทธิภาพ องค์การบริหารส่วนตำบลเมืองเกษตร วิเคราะห์สภาพปัญหาในเขตพื้นที่ขององค์การบริหารส่วนตำบล ว่ามีปัญหอะไร และความจำเป็นพื้นฐานและความต้องการของประชาชนในเขตพื้นที่ที่สำคัญ ดังนี้

สภาพปัญหาของเขตพื้นที่ที่รับผิดชอบและความต้องการของประชาชน โดยแบ่งออกเป็น ด้านต่าง ๆ ดังนี้

##### ๑. สภาพปัญหา/ความต้องการ/แนวทางการแก้ไขโครงสร้างพื้นฐาน

- ๑.๑ การคมนาคมขนส่งระหว่างหมู่บ้านไม่สะดวก
- ๑.๒ ปัญหาการไม่มีโทรศัพท์สาธารณะไม่เพียงพอ
- ๑.๓ ไฟฟ้าสาธารณะไม่เพียงพอ

##### ๒. ปัญหาการผลิต การตลาด รายได้และการมีงานทำ

- ๒.๑ การประกอบอาชีพในหมู่บ้าน
  - ปัญหาการขาดความรู้โอกาสในการประกอบอาชีพ
  - ปัญหาการขาดการรวมกลุ่มอาชีพ
- ๒.๒ ความรู้ทางด้านเทคโนโลยี การพัฒนาการเกษตร
- ๒.๓ ปัญหาผลผลิตตกต่ำ
- ๒.๔ ปัญหาขาดเงินทุนในการประกอบอาชีพ

##### ๓. ปัญหาสาธารณสุข และการอนามัย

- ๓.๑ ปัญหาแหล่งข้อมูลข่าวสารด้านสาธารณสุข และอนามัย
- ๓.๒ ปัญหาการแพร่ระบาดของยาเสพติด
- ๓.๓ ปัญหาการให้บริการสุขภาพของผู้สูงอายุ , เด็ก , สตรี และคนพิการ ไม่ทั่วถึง
- ๓.๔ ปัญหาการแพร่ระบาดและการป้องกันยุ่งลาย โรคพิษสุนัขบ้า

##### ๔. ปัญหาน้ำกิน - น้ำใช้ เพื่อการเกษตร

- ๔.๑ การขาดแคลนน้ำสำหรับอุปโภค - บริโภคในฤดูแล้ง
- ๔.๒ ระบบประปาหมู่บ้านไม่เพียงพอ

##### ๕. ปัญหาขาดความรู้เพื่อการปรับปรุงคุณภาพชีวิต

- ๕.๑ ปัญหาการขาดแหล่งข้อมูลข่าวสาร
- ๕.๒ การขาดโอกาสในการศึกษาและการศึกษานอกระบบ

##### ๖. ปัญหาทรัพยากรธรรมชาติ

- ๖.๑ ปัญหาสิ่งแวดล้อม
- ๖.๒ ปัญหาการตัดไม้ทำลายป่า
- ๖.๓ คลองตื้นเขิน มีวัชพืชขึ้นปกคลุมทำให้การระบายน้ำไม่สะดวก

##### ๗. ปัญหาการบริหาร และการจัดการขององค์การบริหารส่วนตำบล

- ๗.๑ ความเข้มแข็งขององค์กรภาคประชาชน
- ๗.๒ บุคลากรภาคปฏิบัติมีไม่เพียงพอ

## ความต้องการของประชาชน

### ๑. ความต้องการด้านโครงสร้างพื้นฐาน

- ๑.๑ ขุดลอกคลอง ,สร้างสะพาน คสล. , วางท่อระบายน้ำ
- ๑.๒ ให้มีโทรศัพท์สาธารณะเพียงพอทุกหมู่บ้าน
- ๑.๓ ติดตั้งไฟฟ้าสาธารณะเพิ่มขึ้น
- ๑.๔ ก่อสร้าง/ ปรับปรุง/ซ่อมแซมถนนคสล. ลูกรัง หินคลุกแผละปรับปรุงผิวถนนลาดยาง

### ๒. ความต้องการด้านการผลิต การตลาด รายได้ และการมีงานทำ

- ๒.๑ จัดตั้งศูนย์ข้อมูลในการผลิตทางการเกษตร
- ๒.๒ ฝึกอบรมความรู้ ด้านวิชาการ และการศึกษาดูงาน
- ๒.๓ สนับสนุนเงินทุนพร้อมอุปกรณ์
- ๒.๔ ให้ความรู้ทางด้านเทคโนโลยีที่ทันสมัย

### ๓. ความต้องการด้านสาธารณสุข และอนามัย

- ๓.๑ ฝึกอบรมให้ความรู้ทางโภชนาการอนามัยแม่ และเด็ก
- ๓.๒ ให้ความรู้ด้านสุขศึกษา
- ๓.๓ ให้มีการป้องกันและแก้ไขปัญหาเสพติด กำจัดยุงลายและรณรงค์โรคพิษสุนัข
- ๓.๔ ต้องการดูแลสุขภาพผู้สูงอายุ , เด็ก , สตรี และคนพิการ สงเคราะห์ผู้สูงอายุ

### ๔. ความต้องการด้านน้ำกิน - น้ำใช้ เพื่อการเกษตร

- ๔.๑ ให้มีการขุดลอกคลองส่งน้ำ และกำจัดวัชพืช
- ๔.๒ ให้มีการขยายเขตประปาหมู่บ้านทุกหมู่บ้าน

### ๕. ความต้องการด้านความรู้ เพื่อการปรับปรุงคุณภาพชีวิต

- ๕.๑ ฝึกอบรมให้ความรู้ด้านอาชีพ มีศูนย์ข้อมูล มีห้องสมุดชุมชน
- ๕.๒ ให้ความรู้ด้านการศึกษา การศึกษานอกระบบ
- ๕.๓ ให้ความรู้เกี่ยวกับการป้องกัน และแก้ไขปัญหาเสพติดต่างๆ
- ๕.๔ ฟื้นฟูและส่งเสริมศิลปวัฒนธรรม และภูมิปัญญาท้องถิ่น

### ๖. ความต้องการด้านทรัพยากรธรรมชาติ

- ๖.๑ รณรงค์ให้ความรู้ในการรักษาสิ่งแวดล้อม
- ๖.๒ ฝึกอบรมจัดตั้งเยาวชนด้านการอนุรักษ์ทรัพยากรธรรมชาติและสิ่งแวดล้อม
- ๖.๓ รณรงค์ป้องกันการตัดไม้ทำลายป่า

### ๗. ความต้องการด้านการบริหาร และจัดการขององค์การบริหารส่วนตำบล

- ๗.๑ จัดประชุมประชาคมสร้างความเข้มแข็งให้กับองค์กรภาคประชาชน กลุ่มสตรี, กลุ่มอาสาอื่นๆ
- ๗.๒ จัดหาบุคลากรให้เพียงพอในการปฏิบัติงาน

## ๕. ภารกิจ อำนาจหน้าที่ขององค์การบริหารส่วนตำบล

การพัฒนาท้องถิ่นขององค์การบริหารส่วนตำบลเมืองเกษตร นั้น เป็นการสร้างความเข้มแข็งของชุมชนในการร่วมคิดร่วมแก้ไขปัญหา ร่วมสร้างร่วมจัดทำส่งเสริมความเข้มแข็งของชุมชน ในเขตพื้นที่ของ องค์การบริหารส่วนตำบลเมืองเกษตร ให้มีส่วนร่วมในการพัฒนาท้องถิ่น ในทุกด้าน การพัฒนาองค์การบริหารส่วนตำบลเมืองเกษตรจะสมบูรณ์ได้ จำเป็นต้องอาศัยความร่วมมือของชุมชน ในพื้นที่เกิดความตระหนักร่วมกันแก้ไขปัญหา และความเข้าใจในแนวทางแก้ไขปัญหากันอย่างจริงจัง องค์การบริหารส่วนตำบลเมืองเกษตร ยังได้เน้นให้คนเป็นศูนย์กลางของการพัฒนาในทุกกลุ่มทุกวัยของประชากร นอกจากนั้นยังได้ เน้นการส่งเสริม และสนับสนุนให้การศึกษาก่อนวัยเรียน และพัฒนาเยาวชนให้พร้อมที่จะเป็นบุคลากรที่มีคุณภาพโดยยึดกรอบแนวทางในการจัดระเบียบการศึกษา ส่วนด้านพัฒนาอาชีพ นั้น จะเน้นพัฒนาเศรษฐกิจชุมชนพึ่งตนเองในท้องถิ่น

การวิเคราะห์ภารกิจ อำนาจหน้าที่ขององค์การบริหารส่วนตำบล ตามพระราชบัญญัติสภาตำบล และองค์การบริหารส่วนตำบล พ.ศ.๒๕๓๗ และที่แก้ไขเพิ่มเติมจนถึงฉบับที่ ๕ พ.ศ. ๒๕๔๖ และตามพระราชบัญญัติกำหนดแผนและขั้นตอนการกระจายอำนาจให้องค์กรปกครองส่วนท้องถิ่น พ.ศ.๒๕๔๒ และรวบรวมกฎหมายอื่นของ อบต. ใช้เทคนิค SWOT เข้ามาช่วย ทั้งนี้เพื่อให้ทราบว่าองค์การบริหารส่วนตำบล มีอำนาจหน้าที่ที่จะเข้าไปดำเนินการแก้ไขปัญหาในเขตพื้นที่ให้ตรงกับความต้องการของประชาชนได้อย่างไร โดยวิเคราะห์ จุดแข็ง จุดอ่อน โอกาส ภัยคุกคาม ในการดำเนินการตามภารกิจ ดังนี้

### จุดแข็ง

๑. คณะผู้บริหารมีวิสัยทัศน์
๒. อยู่ใกล้ต่อเมือง การคมนาคม ติดต่อสื่อสาร สะดวกรวดเร็ว
๓. การได้การสนับสนุนจากผู้นำชุมชน และการมีส่วนร่วมของประชาชน
๔. มีสถานศึกษาและสถานเอนามัยในพื้นที่อย่างเพียงพอ
๕. มีบุคลากรในหน่วยงานเพียงพอต่อการให้บริการประชาชน และภารกิจถ่ายโอนต่างๆ
๖. มีงบประมาณในการบริหารจัดการและพัฒนาท้องถิ่น

### จุดอ่อน

๑. ปัญหาทางด้านทรัพยากรธรรมชาติและสิ่งแวดล้อมเริ่มมากขึ้นเนื่องจากประสบปัญหาภัยทางธรรมชาติ เช่น ภัยแล้ง วาตภัย เป็นต้น จึงทำให้เกิดปัญหาต่าง ๆ ตามมาด้วย
๒. การเผยแพร่ข้อมูลข่าวสารยังไม่ครอบคลุมทั้งตำบล
๓. การบริการด้านสาธารณประโยชน์ไม่เพียงพอ
๔. ยังมีปัญหาเรื่องขยะมูลฝอย
๕. การรวมกลุ่มของกลุ่มอาชีพมีเฉพาะโครงสร้างแต่ไม่มีระบบการบริหารจัดการที่ดี การรวมกลุ่มยังไม่เข้มแข็ง
๖. บุคลากรในหน่วยงานบางส่วนยังไม่มี ความชำนาญในงานที่ปฏิบัติต้องได้รับการพัฒนา

### โอกาส

๑. ประชาชนมีความตื่นตัวทางการเมือง
๒. ได้รับความร่วมมือจากประชาชน และหน่วยงานที่เกี่ยวข้องต่างๆ
๓. รัฐบาลกระจายอำนาจให้ท้องถิ่นมากขึ้น และส่งเสริมการมีส่วนร่วมของประชาชน
๔. ได้รับความสรรงบประมาณจากรัฐบาลเพื่อส่งเสริมคุณภาพชีวิตของประชาชน เช่น เบี้ยผู้สูงอายุ ผู้พิการ

### อุปสรรค

๑. กฎระเบียบมีการเปลี่ยนแปลงอยู่บ่อยๆทำให้เกิดปัญหาต่อการปฏิบัติงาน
๒. การกระจายอำนาจหน้าที่ของรัฐบาลขาดความชัดเจน ทำให้บุคลากรในหน่วยงานขาดการประสาน และความเข้าใจในภารกิจที่ถ่ายโอน

นอกจากนี้ องค์การบริหารส่วนตำบลเมืองเกษตร ยังได้กำหนดวิธีการดำเนินการตามภารกิจ สอดคล้องกับแผนพัฒนาเศรษฐกิจและสังคมแห่งชาติ แผนพัฒนาจังหวัด แผนพัฒนาอำเภอ แผนพัฒนาตำบล แผนพัฒนาหมู่บ้าน และนโยบายของรัฐบาล ตลอดจนนโยบายของผู้บริหารท้องถิ่น เพื่อให้สามารถวิเคราะห์ภารกิจให้ตรงกับสภาพปัญหา โดยสามารถกำหนดแบ่งภารกิจได้ เป็น ๗ ด้าน ซึ่งภารกิจดังกล่าวถูกกำหนดอยู่ในพระราชบัญญัติสภาตำบลและองค์การบริหารส่วนตำบล พ.ศ.๒๕๓๗ แก้ไขเพิ่มเติม(ฉบับที่ ๖) พ.ศ. ๒๕๕๒ และตามพระราชบัญญัติกำหนดแผนและขั้นตอนการกระจายอำนาจให้องค์กรปกครองส่วนท้องถิ่น พ.ศ.๒๕๔๒ แก้ไขเพิ่มเติม (ฉบับที่๓) พ.ศ. ๒๕๕๐ ดังนี้



๕.๑ ด้านโครงสร้างพื้นฐาน มีภารกิจที่เกี่ยวข้องดังนี้

- (๑) จัดให้มีและบำรุงรักษาทางน้ำและทางบก มาตรา ๖๗ (๑)
- (๒) ให้มีน้ำเพื่อการอุปโภค บริโภค และการเกษตร มาตรา ๖๘ (๑)
- (๓) ให้มีและบำรุงการไฟฟ้าหรือแสงสว่างโดยวิธีอื่น มาตรา ๖๘ (๒)
- (๔) ให้มีและบำรุงรักษาทางระบายน้ำ มาตรา ๖๘ (๓)
- (๕) การสาธารณสุขโรคและการก่อสร้างอื่นๆ มาตรา ๑๖ (๔)
- (๖) การสาธารณสุขการ มาตรา ๑๖ (๕)

๕.๒ ด้านส่งเสริมคุณภาพชีวิต มีภารกิจที่เกี่ยวข้อง ดังนี้

- (๑) ส่งเสริมการพัฒนาสตรี เด็ก เยาวชน ผู้สูงอายุ และผู้พิการ มาตรา ๖๗ (๖)
- (๒) ป้องกันโรคและระงับโรคติดต่อ มาตรา ๖๗ (๓)
- (๓) ให้มีและบำรุงสถานที่ประชุม การกีฬาการพักผ่อนหย่อนใจและสวนสาธารณะ มาตรา ๖๘ (๔)
- (๔) การสังคมสงเคราะห์ และการพัฒนาคุณภาพชีวิตเด็ก สตรี คนชรา และผู้ด้อยโอกาส มาตรา ๑๖ (๑๐)
- (๕) การปรับปรุงแหล่งชุมชนแออัดและการจัดการเกี่ยวกับที่อยู่อาศัย มาตรา ๑๖ (๒)
- (๖) การส่งเสริมประชาธิปไตย ความเสมอภาค และสิทธิเสรีภาพของประชาชน มาตรา ๑๖ (๕)
- (๗) การสาธารณสุข การอนามัยครอบครัวและการรักษาพยาบาล มาตรา ๑๖ (๑๙)

๕.๓ ด้านการจัดระเบียบชุมชน สังคม และการรักษาความสงบเรียบร้อย มีภารกิจที่เกี่ยวข้อง ดังนี้

- (๑) การป้องกันและบรรเทาสาธารณภัย มาตรา ๖๗ (๔)
- (๒) การคุ้มครองดูแลและรักษาทรัพย์สินอันเป็นสาธารณสมบัติของแผ่นดิน มาตรา ๖๘ (๘)
- (๓) การผังเมือง มาตรา ๖๘ (๑๓)
- (๔) จัดให้มีที่จอดรถ มาตรา ๑๖ (๓)
- (๕) การรักษาความสะอาดและความเป็นระเบียบเรียบร้อยของบ้านเมือง มาตรา ๑๖ (๑๗)
- (๖) การควบคุมอาคาร มาตรา ๑๖ (๒๘)

๕.๔ ด้านการวางแผน การส่งเสริมการลงทุน พาณิชยกรรมและการท่องเที่ยว มีภารกิจที่เกี่ยวข้อง ดังนี้

- (๑) ส่งเสริมให้มีอุตสาหกรรมในครอบครัว มาตรา ๖๘ (๖)
- (๒) ให้มีและส่งเสริมกลุ่มเกษตรกร และกิจการสหกรณ์ มาตรา ๖๘ (๕)
- (๓) บำรุงและส่งเสริมการประกอบอาชีพของราษฎร มาตรา ๖๘(๗)
- (๔) ให้มีตลาด มาตรา ๖๘ (๑๐)
- (๕) การท่องเที่ยว มาตรา ๖๘ (๑๒)
- (๖) กิจการเกี่ยวกับการพาณิชย์ มาตรา ๖๘ (๑๑)
- (๗) การส่งเสริม การฝึกและประกอบอาชีพ มาตรา ๑๖ (๖)
- (๘) การพาณิชยกรรมและการส่งเสริมการลงทุน มาตรา ๑๖ (๗)

๕.๕ ด้านการบริหารจัดการและการอนุรักษ์ทรัพยากรธรรมชาติและสิ่งแวดล้อมมีภารกิจที่เกี่ยวข้อง ดังนี้

- (๑) คุ้มครอง ดูแล และบำรุงรักษาทรัพยากรธรรมชาติและสิ่งแวดล้อม มาตรา ๖๗ (๗)
- (๒) รักษาความสะอาดของถนน ทางน้ำ ทางเดิน และที่สาธารณะ รวมทั้งกำจัดมูลฝอย และสิ่งปฏิกูล มาตรา ๖๗ (๒)
- (๓) การจัดการสิ่งแวดล้อมและมลพิษต่างๆ มาตรา ๑๗ (๑๒)

๕.๖ ด้านการศาสนา ศิลปะวัฒนธรรม จารีตประเพณี และภูมิปัญญาท้องถิ่น มีภารกิจที่เกี่ยวข้อง ดังนี้

- (๑) บำรุงรักษาศิลปะ จารีตประเพณี ภูมิปัญญาท้องถิ่น และวัฒนธรรมอันดีของท้องถิ่น มาตรา ๖๗ (๘)
- (๒) ส่งเสริมการศึกษา ศาสนา และวัฒนธรรม มาตรา ๖๗ (๕)
- (๓) การจัดการศึกษา มาตรา ๑๖ (๙)
- (๔) การส่งเสริมการกีฬา จารีตประเพณี และวัฒนธรรมอันดีงามของท้องถิ่น มาตรา ๑๗ (๑๘)

๕.๗ ด้านการบริหารจัดการและการสนับสนุนการปฏิบัติการกิจของส่วนราชการ และองค์กรปกครองส่วนท้องถิ่น มีภารกิจที่เกี่ยวข้อง ดังนี้

- (๑) สนับสนุนสภาพตำบลและองค์กรปกครองส่วนท้องถิ่นอื่นในการพัฒนาท้องถิ่น มาตรา ๔๕ (๓)
- (๒) ปฏิบัติหน้าที่อื่นตามที่ทางราชการมอบหมายโดยจัดสรรงบประมาณหรือบุคลากรให้ตามความจำเป็นและสมควร มาตรา ๖๗ (๙)
- (๓) ส่งเสริมการมีส่วนร่วมของราษฎร ในการมีมาตรการป้องกัน มาตรา ๑๖ (๑๖)
- (๔) การประสานและให้ความร่วมมือในการปฏิบัติหน้าที่ขององค์กรปกครองส่วนท้องถิ่น มาตรา ๑๗ (๓)
- (๕) การสร้างและบำรุงรักษาทางบกและทางน้ำที่เชื่อมต่อระหว่างองค์กรปกครองส่วนท้องถิ่นอื่น มาตรา ๑๗ (๑๖)

ภารกิจทั้ง ๗ ด้านตามที่กฎหมายกำหนดให้อำนาจองค์การบริหารส่วนตำบล ให้วิเคราะห์ว่าภารกิจดังกล่าวสามารถจะแก้ไขปัญหาขององค์การบริหารส่วนตำบลเมืองเกษตร ได้อย่างไร ทั้งนี้ ให้พิจารณาถึงความต้องการของประชาชนในเขตพื้นที่ด้วย การดำเนินการขององค์การบริหารส่วนตำบล ควรให้สอดคล้องกับแผนพัฒนาเศรษฐกิจและสังคมแห่งชาติ แผนพัฒนาจังหวัด แผนพัฒนาอำเภอ แผนพัฒนาตำบล นโยบายของรัฐบาล และนโยบายของ ผู้บริหารขององค์การบริหารส่วนตำบลเป็นสำคัญ

หมายเหตุ : มาตรา ๖๗ , ๖๘ หมายถึง พ.ร.บ.สภาพตำบลและองค์การบริหารส่วนตำบล พ.ศ.๒๕๔๓  
มาตรา ๑๖ , ๑๗ และ ๔๕ หมายถึง พ.ร.บ.กำหนดแผนและขั้นตอนกระจายอำนาจให้แก่  
องค์กรปกครองส่วนท้องถิ่น พ.ศ.๒๕๔๒

## ๖. ภารกิจหลักและภารกิจรองที่ องค์การบริหารส่วนตำบลจะดำเนินการ

### ภารกิจหลัก

๑. ด้านการปรับปรุงโครงสร้างพื้นฐาน
๒. ด้านการส่งเสริมคุณภาพชีวิต
๓. ด้านการจัดระเบียบชุมชน สังคม และการรักษาความสงบเรียบร้อย
๔. ด้านการอนุรักษ์ทรัพยากรธรรมชาติและสิ่งแวดล้อม
๕. ด้านการพัฒนาการเมืองและการบริหาร
๖. ด้านการส่งเสริมการศึกษา
๗. ด้านการป้องกันและบรรเทาสาธารณภัย

### ภารกิจรอง

๑. การฟื้นฟูวัฒนธรรมและส่งเสริมประเพณี
๒. การสนับสนุนและส่งเสริมศักยภาพกลุ่มอาชีพ
๓. การส่งเสริมการเกษตรและการประกอบอาชีพทางการเกษตร
๔. ด้านการวางแผน การส่งเสริมการลงทุน
๕. พัฒนาและปรับปรุงแหล่งท่องเที่ยว

## **๗. สรุปปัญหา และแนวทางในการกำหนดโครงสร้างส่วนราชการและกรอบอัตรากำลัง**

องค์การบริหารส่วนตำบลเมืองเกษตร คณะกรรมการกลางพนักงานส่วนตำบล (ก.อบต.) กำหนดให้เป็นขนาดกลาง โดยกำหนดโครงสร้างการแบ่งส่วนราชการออกเป็น ๕ ส่วน ได้แก่ สำนักปลัด องค์การบริหารส่วนตำบล กองคลัง กองช่าง กองการศึกษา ศาสนาและวัฒนธรรม และกองสาธารณสุขและสิ่งแวดล้อม กำหนดให้มีกรอบอัตรากำลัง จำนวนทั้งสิ้น ๒๙ อัตรา แต่เนื่องจากองค์การบริหารส่วนตำบลเมืองเกษตร มีภารกิจและปริมาณงานที่เพิ่มขึ้นจากเดิม และได้รับการถ่ายโอนภารกิจในด้านต่าง ๆ ตามพระราชบัญญัติกำหนดแผนและขั้นตอนการกระจายอำนาจให้แก่องค์กรปกครองส่วนท้องถิ่น พ.ศ. ๒๕๔๒ ประกอบกับสถานการณ์ปัจจุบันมีการเปลี่ยนแปลงในด้านต่าง ๆ เป็นจำนวนมาก ทำให้ประชาชนในเขตตำบลเมืองเกษตร มีความต้องการในการบริการด้านต่าง ๆ จากองค์การบริหารส่วนตำบลเมืองเกษตร และมีความต้องการใช้บุคลากร ที่มีความชำนาญ หรือเชี่ยวชาญเฉพาะด้าน ในการปฏิบัติภารกิจและหน้าที่

ดังนั้น จึงต้องมีการกำหนดโครงสร้างและกำหนดกรอบอัตรากำลังใหม่ขึ้น ให้สอดคล้องกับภารกิจ และอำนาจหน้าที่ เพื่อรองรับการถ่ายโอนและสามารถแก้ไขปัญหาและความต้องการของประชาชน องค์การบริหารส่วนตำบลได้อย่างมีประสิทธิภาพยิ่งขึ้น

## ๘. โครงสร้างการกำหนดส่วนราชการ

### ๘.๑ โครงสร้าง

จากการที่องค์การบริหารส่วนตำบล ได้กำหนดภารกิจหลักและภารกิจรองที่จะดำเนินการดังกล่าว โดยองค์การบริหารส่วนตำบล กำหนดตำแหน่งของพนักงานส่วนตำบลให้ตรงกับภารกิจดังกล่าว และในระยะแรกการกำหนดโครงสร้างส่วนราชการที่จะรองรับการดำเนินการตามภารกิจนั้น อาจกำหนดเป็นภารกิจอยู่ในงาน หรือกำหนดเป็นฝ่าย และในระยะต่อไป เมื่อมีการดำเนินการตามภารกิจนั้น และองค์การบริหารส่วนตำบล พิจารณาเห็นว่า ภารกิจนั้นมีปริมาณงานมากพอที่จะพิจารณาตั้งเป็นส่วนต่อไป ดังนี้

โครงสร้างตามแผนอัตรากำลังปัจจุบัน	โครงสร้างตามแผนอัตรากำลังใหม่	หมายเหตุ
<p><b>๑. สำนักปลัด อบต.</b></p> <p><b>๑.๑ งานบริหารงานทั่วไป</b></p> <ul style="list-style-type: none"><li>- งานสารบรรณ</li><li>- งานอำนวยความสะดวกและข้อมูลข่าวสาร</li><li>- งานบริหารงานบุคคล</li><li>- งานเลือกตั้ง</li><li>- งานตรวจสอบภายใน</li><li>- งานควบคุมและส่งเสริมการท่องเที่ยว</li><li>- งานกิจการสภา</li><li>- งานสวัสดิการและการสงเคราะห์</li><li>- งานอื่นที่ไม่อยู่ในความรับผิดชอบส่วนใด</li></ul> <p><b>๑.๒ งานนโยบายและแผน</b></p> <ul style="list-style-type: none"><li>- งานนโยบายและแผนพัฒนา</li><li>- งานวิชาการ</li><li>- งานข้อมูลและการประชาสัมพันธ์</li><li>- งานสารสนเทศและระบบคอมพิวเตอร์</li><li>- งานงบประมาณ</li></ul> <p><b>๑.๓ งานกฎหมายและคดี</b></p> <ul style="list-style-type: none"><li>- งานกฎหมายและนิติกรรม</li><li>- งานการดำเนินการทางคดีและศาลปกครอง</li><li>- งานร้องเรียนร้องทุกข์และอุทธรณ์</li><li>- งานระเบียบการคลัง</li><li>- งานข้อบัญญัติ อบต.</li></ul>	<p><b>๑. สำนักปลัด อบต.</b></p> <p><b>๑.๑ งานบริหารงานทั่วไป</b></p> <ul style="list-style-type: none"><li>- งานสารบรรณ</li><li>- งานอำนวยความสะดวกและข้อมูลข่าวสาร</li><li>- งานบริหารงานบุคคล</li><li>- งานเลือกตั้ง</li><li>- งานตรวจสอบภายใน</li><li>- งานควบคุมและส่งเสริมการท่องเที่ยว</li><li>- งานกิจการสภา</li><li>- งานสวัสดิการและการสงเคราะห์</li><li>- งานทะเบียนพาณิชย์</li><li>- งานคุ้มครองผู้บริโภค</li><li>- งานอื่นที่ไม่อยู่ในความรับผิดชอบส่วนใด</li></ul> <p><b>๑.๒ งานนโยบายและแผน</b></p> <ul style="list-style-type: none"><li>- งานนโยบายและแผนพัฒนา</li><li>- งานวิชาการ</li><li>- งานข้อมูลและการประชาสัมพันธ์</li><li>- งานสารสนเทศและระบบคอมพิวเตอร์</li><li>- งานงบประมาณ</li></ul> <p><b>๑.๓ งานกฎหมายและคดี</b></p> <ul style="list-style-type: none"><li>- งานกฎหมายและนิติกรรม</li><li>- งานการดำเนินการทางคดีและศาลปกครอง</li><li>- งานร้องเรียนร้องทุกข์และอุทธรณ์</li><li>- งานระเบียบการคลัง</li><li>- งานข้อบัญญัติ อบต.</li></ul>	

โครงสร้างตามแผนอัตรากำลังปัจจุบัน	โครงสร้างตามแผนอัตรากำลังใหม่	หมายเหตุ
<p>๑.๔ งานเทคนิค</p> <ul style="list-style-type: none"> <li>- งานเทคนิค</li> <li>- งานรักษาความสงบเรียบร้อย</li> <li>- งานสนับสนุนและบริการ</li> </ul> <p>๑.๕ <u>งานป้องกันและบรรเทาสาธารณภัย</u></p> <ul style="list-style-type: none"> <li>- งานอำนวยความสะดวก</li> <li>- งานป้องกัน</li> <li>- งานช่วยเหลือฟื้นฟู</li> <li>- งานกู้ภัย</li> </ul> <p><b>๒. กองคลัง</b></p> <p>๒.๑ <u>งานการเงิน</u></p> <ul style="list-style-type: none"> <li>- งานรับ - เบิกจ่ายเงิน</li> <li>- งานจัดทำฎีกาเบิกจ่ายเงิน</li> <li>- งานเก็บรักษาเงิน</li> </ul> <p>๒.๒ <u>งานบัญชี</u></p> <ul style="list-style-type: none"> <li>- งานการบัญชี</li> <li>- งานทะเบียนคุมการเบิกจ่าย</li> <li>- งานการเงินและงบทดลอง</li> <li>- งานงบแสดงฐานะทางการเงิน</li> </ul> <p>๒.๓ <u>งานพัฒนาและจัดเก็บรายได้</u></p> <ul style="list-style-type: none"> <li>- งานภาษีอากร ค่าธรรมเนียมและค่าเช่า</li> <li>- งานพัฒนารายได้</li> <li>- งานควบคุมกิจการค้าและค่าปรับ</li> <li>- งานทะเบียนควบคุมและเร่งรัดรายได้</li> </ul> <p>๒.๔ <u>งานทะเบียนทรัพย์สินและพัสดุ</u></p> <ul style="list-style-type: none"> <li>- งานทะเบียนทรัพย์สินและแผนที่ภาษี</li> <li>- งานพัสดุ</li> <li>- งานทะเบียนเบิกจ่ายวัสดุครุภัณฑ์และยานพาหนะ</li> </ul>	<p>๑.๔ งานเทคนิค</p> <ul style="list-style-type: none"> <li>- งานเทคนิค</li> <li>- งานรักษาความสงบเรียบร้อย</li> <li>- งานสนับสนุนและบริการ</li> </ul> <p>๑.๕ <u>งานป้องกันและบรรเทาสาธารณภัย</u></p> <ul style="list-style-type: none"> <li>- งานอำนวยความสะดวก</li> <li>- งานป้องกัน</li> <li>- งานช่วยเหลือฟื้นฟู</li> <li>- งานกู้ภัย</li> </ul> <p>๑.๖ <u>งานส่งเสริมการเกษตร</u></p> <ul style="list-style-type: none"> <li>- งานควบคุมโรคเกี่ยวกับพืช</li> <li>- งานส่งเสริมเผยแพร่</li> </ul> <p><b>๒. กองคลัง</b></p> <p>๒.๑ <u>งานการเงิน</u></p> <ul style="list-style-type: none"> <li>- งานรับ - เบิกจ่ายเงิน</li> <li>- งานจัดทำฎีกาเบิกจ่ายเงิน</li> <li>- งานเก็บรักษาเงิน</li> </ul> <p>๒.๒ <u>งานบัญชี</u></p> <ul style="list-style-type: none"> <li>- งานการบัญชี</li> <li>- งานทะเบียนคุมการเบิกจ่าย</li> <li>- งานการเงินและงบทดลอง</li> <li>- งานงบแสดงฐานะทางการเงิน</li> </ul> <p>๒.๓ <u>งานพัฒนาและจัดเก็บรายได้</u></p> <ul style="list-style-type: none"> <li>- งานภาษีอากร ค่าธรรมเนียมและค่าเช่า</li> <li>- งานพัฒนารายได้</li> <li>- งานควบคุมกิจการค้าและค่าปรับ</li> <li>- งานทะเบียนควบคุมและเร่งรัดรายได้</li> </ul> <p>๒.๔ <u>งานทะเบียนทรัพย์สินและพัสดุ</u></p> <ul style="list-style-type: none"> <li>- งานทะเบียนทรัพย์สินและแผนที่ภาษี</li> <li>- งานพัสดุ</li> <li>- งานทะเบียนเบิกจ่ายวัสดุครุภัณฑ์และยานพาหนะ</li> </ul>	

โครงสร้างตามแผนอัตรากำลังปัจจุบัน	โครงสร้างตามแผนอัตรากำลังใหม่	หมายเหตุ
<p><b>๓. กองช่าง</b></p> <p><b>๓.๑ งานก่อสร้าง</b></p> <ul style="list-style-type: none"> <li>- งานก่อสร้างและบูรณะถนน</li> <li>- งานก่อสร้างและบูรณะสะพานและ</li> </ul> <p><b>โครงการพิเศษ</b></p> <ul style="list-style-type: none"> <li>- งานระบบข้อมูลและแผนที่เส้นทาง</li> </ul> <p><b>คมนาคม</b></p> <ul style="list-style-type: none"> <li>- งานบำรุงรักษาเครื่องจักรและยานพาหนะ</li> </ul> <p><b>๓.๒ งานออกแบบและควบคุมอาคาร</b></p> <ul style="list-style-type: none"> <li>- งานสถาปัตยกรรมและมัณฑศิลป์</li> <li>- งานวิศวกรรม</li> <li>- งานประเมินราคา</li> <li>- งานควบคุมการก่อสร้างอาคาร</li> <li>- งานบริการข้อมูลและหลักเกณฑ์</li> <li>- งานออกแบบ</li> </ul> <p><b>๓.๓ งานประสานสาธารณูปโภค</b></p> <ul style="list-style-type: none"> <li>- งานประสานสาธารณูปโภคและกิจการ</li> <li>    <b>ประปา</b></li> <li>- งานขนส่งและวิศวกรรมจราจร</li> <li>- งานระบายน้ำ</li> <li>- งานจัดตั้งสถานທີ່</li> </ul> <p><b>๓.๔ งานผังเมือง</b></p> <ul style="list-style-type: none"> <li>- งานสำรวจและแผนที่</li> <li>- งานวางผังพัฒนาเมือง</li> <li>- งานควบคุมทางผังเมือง</li> <li>- งานจัดรูปที่ดินและฟื้นฟูเมือง</li> </ul> <p><b>๔. กองการศึกษา ศาสนา และวัฒนธรรม</b></p> <p><b>๔.๑ งานบริหารงานการศึกษา</b></p> <ul style="list-style-type: none"> <li>- งานบริหารวิชาการ</li> <li>- งานนิเทศการศึกษา</li> <li>- งานนิเทศการศึกษา</li> <li>- งานลูกเสือและยุวกาชาด</li> </ul>	<p><b>๓. กองช่าง</b></p> <p><b>๓.๑ งานก่อสร้าง</b></p> <ul style="list-style-type: none"> <li>- งานก่อสร้างและบูรณะถนน</li> <li>- งานก่อสร้างและบูรณะสะพานและ</li> </ul> <p><b>โครงการพิเศษ</b></p> <ul style="list-style-type: none"> <li>- งานระบบข้อมูลและแผนที่เส้นทาง</li> </ul> <p><b>คมนาคม</b></p> <ul style="list-style-type: none"> <li>- งานบำรุงรักษาเครื่องจักรและยานพาหนะ</li> </ul> <p><b>๓.๒ งานออกแบบและควบคุมอาคาร</b></p> <ul style="list-style-type: none"> <li>- งานสถาปัตยกรรมและมัณฑศิลป์</li> <li>- งานวิศวกรรม</li> <li>- งานประเมินราคา</li> <li>- งานควบคุมการก่อสร้างอาคาร</li> <li>- งานบริการข้อมูลและหลักเกณฑ์</li> <li>- งานออกแบบ</li> </ul> <p><b>๓.๓ งานประสานสาธารณูปโภค</b></p> <ul style="list-style-type: none"> <li>- งานประสานสาธารณูปโภคและกิจการ</li> <li>    <b>ประปา</b></li> <li>- งานขนส่งและวิศวกรรมจราจร</li> <li>- งานระบายน้ำ</li> <li>- งานจัดตั้งสถานທີ່</li> </ul> <p><b>๓.๔ งานผังเมือง</b></p> <ul style="list-style-type: none"> <li>- งานสำรวจและแผนที่</li> <li>- งานวางผังพัฒนาเมือง</li> <li>- งานควบคุมทางผังเมือง</li> <li>- งานจัดรูปที่ดินและฟื้นฟูเมือง</li> </ul> <p><b>๔. กองการศึกษา ศาสนา และวัฒนธรรม</b></p> <p><b>๔.๑ งานบริหารงานการศึกษา</b></p> <ul style="list-style-type: none"> <li>- งานบริหารวิชาการ</li> <li>- งานนิเทศการศึกษา</li> <li>- งานนิเทศการศึกษา</li> <li>- งานลูกเสือและยุวกาชาด</li> </ul>	

โครงสร้างตามแผนอัตรากำลังปัจจุบัน	โครงสร้างตามแผนอัตรากำลังใหม่	หมายเหตุ
<p>๔.๒ <u>งานส่งเสริมการศึกษา ศาสนา และ วัฒนธรรม</u></p> <ul style="list-style-type: none"> <li>- งานห้องสมุด พิพิธภัณฑสถานและเครือข่ายทางการศึกษา</li> <li>- งานกิจการศาสนา</li> <li>- งานส่งเสริมประเพณี ศิลปะและ วัฒนธรรม</li> <li>- งานกิจการเด็กและเยาวชน</li> <li>- งานกีฬาและนันทนาการ</li> </ul> <p>๔.๓ <u>งานกิจการโรงเรียน</u></p> <ul style="list-style-type: none"> <li>- งานจัดการศึกษา</li> <li>- งานพลศึกษา</li> <li>- งานทดสอบประเมินผลและตรวจวัดผล  โรงเรียน</li> <li>- งานบริการและบำรุงสถานศึกษา</li> <li>- งานศูนย์พัฒนาเด็กเล็ก</li> </ul> <p><b>๕. กองสาธารณสุขและสิ่งแวดล้อม</b></p> <p>๕.๑ <u>งานอนามัยและสิ่งแวดล้อม</u></p> <ul style="list-style-type: none"> <li>- งานสุขาภิบาลทั่วไป</li> <li>- งานสุขาภิบาลโรงงาน</li> <li>- งานสุขาภิบาลอาหารและสถาน  ประกอบการ</li> <li>- งานชีวอนามัย</li> </ul> <p>๕.๒ <u>งานส่งเสริมสุขภาพและสาธารณสุข</u></p> <ul style="list-style-type: none"> <li>- งานอนามัยชุมชน</li> <li>- งานสาธารณสุขมูลฐาน</li> <li>- งานสุขศึกษา</li> <li>- งานควบคุมมาตรฐานอาหารและน้ำ</li> <li>- งานป้องกันยาเสพติด</li> </ul> <p>๕.๓ <u>งานรักษาความสะอาด</u></p> <ul style="list-style-type: none"> <li>- งานควบคุมสิ่งปฏิกูล</li> <li>- งานรักษาความสะอาดและขนถ่ายสิ่งปฏิกูล</li> <li>- งานกำจัดมูลฝอยและน้ำเสีย</li> </ul>	<p>๔.๒ <u>งานส่งเสริมการศึกษา ศาสนา และ วัฒนธรรม</u></p> <ul style="list-style-type: none"> <li>- งานห้องสมุด พิพิธภัณฑสถานและเครือข่ายทางการศึกษา</li> <li>- งานกิจการศาสนา</li> <li>- งานส่งเสริมประเพณี ศิลปะและ วัฒนธรรม</li> <li>- งานกิจการเด็กและเยาวชน</li> <li>- งานกีฬาและนันทนาการ</li> </ul> <p>๔.๓ <u>งานกิจการโรงเรียน</u></p> <ul style="list-style-type: none"> <li>- งานจัดการศึกษา</li> <li>- งานพลศึกษา</li> <li>- งานทดสอบประเมินผลและตรวจวัดผล  โรงเรียน</li> <li>- งานบริการและบำรุงสถานศึกษา</li> <li>- งานศูนย์พัฒนาเด็กเล็ก</li> </ul> <p><b>๕. กองสาธารณสุขและสิ่งแวดล้อม</b></p> <p>๕.๑ <u>งานอนามัยและสิ่งแวดล้อม</u></p> <ul style="list-style-type: none"> <li>- งานสุขาภิบาลทั่วไป</li> <li>- งานสุขาภิบาลโรงงาน</li> <li>- งานสุขาภิบาลอาหารและสถาน  ประกอบการ</li> <li>- งานชีวอนามัย</li> </ul> <p>๕.๒ <u>งานส่งเสริมสุขภาพและสาธารณสุข</u></p> <ul style="list-style-type: none"> <li>- งานอนามัยชุมชน</li> <li>- งานสาธารณสุขมูลฐาน</li> <li>- งานสุขศึกษา</li> <li>- งานควบคุมมาตรฐานอาหารและน้ำ</li> <li>- งานป้องกันยาเสพติด</li> </ul> <p>๕.๓ <u>งานรักษาความสะอาด</u></p> <ul style="list-style-type: none"> <li>- งานควบคุมสิ่งปฏิกูล</li> <li>- งานรักษาความสะอาดและขนถ่ายสิ่งปฏิกูล</li> <li>- งานกำจัดมูลฝอยและน้ำเสีย</li> </ul>	

โครงสร้างตามแผนอัตรากำลังปัจจุบัน	โครงสร้างตามแผนอัตรากำลังใหม่	หมายเหตุ
<p>๕.๔ <u>งานควบคุมและจัดการคุณภาพ</u> <u>สิ่งแวดล้อม</u></p> <ul style="list-style-type: none"> <li>- งานส่งเสริมและเผยแพร่</li> <li>- งานควบคุมมลพิษ</li> <li>- งานศึกษาและวิเคราะห์ผลกระทบ</li> </ul> <p><u>สิ่งแวดล้อม</u></p> <ul style="list-style-type: none"> <li>- งานติดตามตรวจสอบ</li> </ul> <p>๕.๕ <u>งานควบคุมโรค</u></p> <ul style="list-style-type: none"> <li>- งานการเฝ้าระวัง</li> <li>- งานระบาดวิทยา</li> <li>- งานโรคติดต่อและสัตว์นำโรค</li> <li>- งานโรคเอดส์</li> </ul> <p>๕.๖ <u>งานบริการสาธารณสุข</u></p> <ul style="list-style-type: none"> <li>- งานรักษาและพยาบาล</li> <li>- งานชั้นสูตรสาธารณสุข</li> <li>- งานเภสัชกรรม</li> <li>- งานทันตกรรม</li> <li>- งานสัตว์แพทย์และกิจการโรงฆ่าสัตว์</li> </ul>	<p>๕.๔ <u>งานควบคุมและจัดการคุณภาพ</u> <u>สิ่งแวดล้อม</u></p> <ul style="list-style-type: none"> <li>- งานส่งเสริมและเผยแพร่</li> <li>- งานควบคุมมลพิษ</li> <li>- งานศึกษาและวิเคราะห์ผลกระทบ</li> </ul> <p><u>สิ่งแวดล้อม</u></p> <ul style="list-style-type: none"> <li>- งานติดตามตรวจสอบ</li> </ul> <p>๕.๕ <u>งานควบคุมโรค</u></p> <ul style="list-style-type: none"> <li>- งานการเฝ้าระวัง</li> <li>- งานระบาดวิทยา</li> <li>- งานโรคติดต่อและสัตว์นำโรค</li> <li>- งานโรคเอดส์</li> </ul> <p>๕.๖ <u>งานบริการสาธารณสุข</u></p> <ul style="list-style-type: none"> <li>- งานรักษาและพยาบาล</li> <li>- งานชั้นสูตรสาธารณสุข</li> <li>- งานเภสัชกรรม</li> <li>- งานทันตกรรม</li> <li>- งานสัตว์แพทย์และกิจการโรงฆ่าสัตว์</li> </ul>	



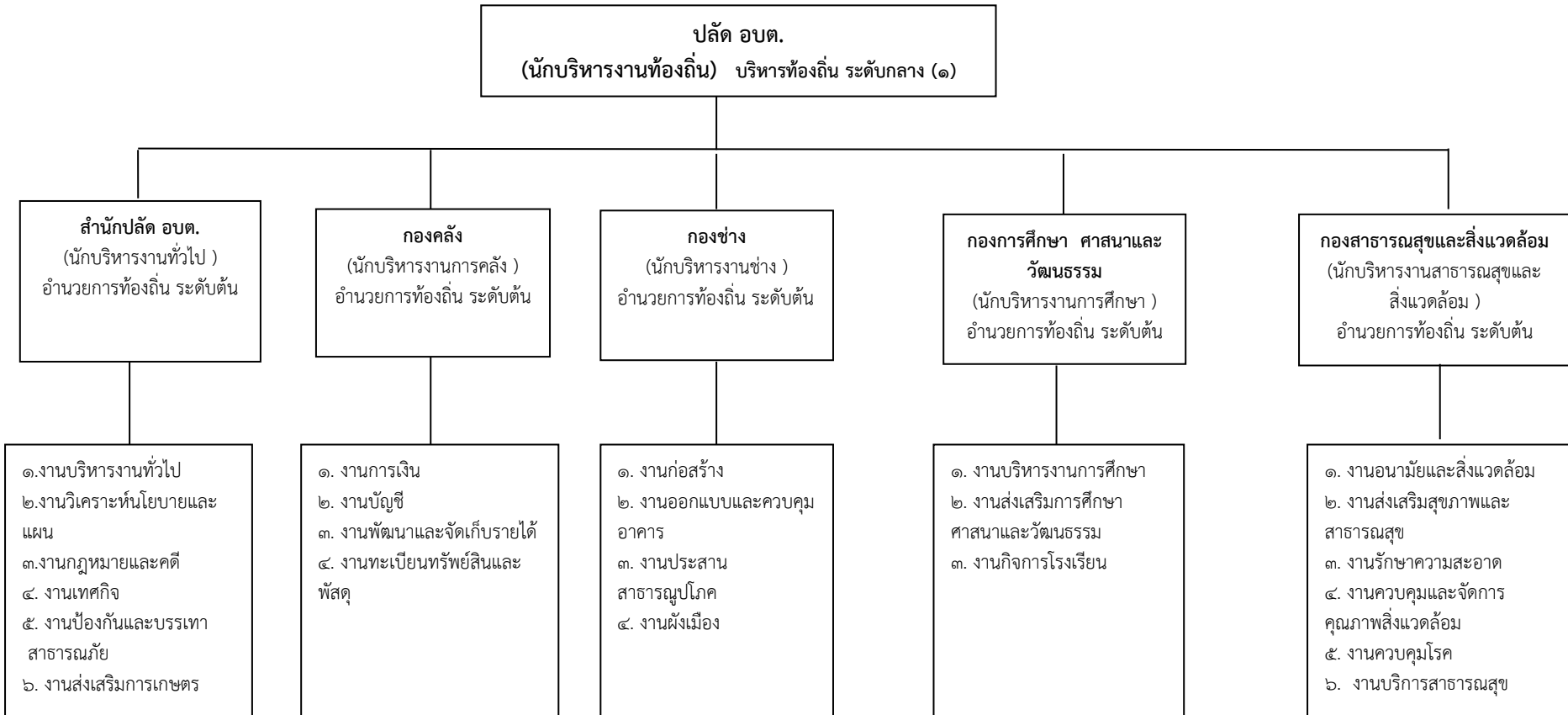
## ๘.๒ การวิเคราะห์การกำหนดตำแหน่ง

องค์การบริหารส่วนตำบลเมืองเกษตร มีภารกิจและหน้าที่ที่ต้องรับผิดชอบหลายด้าน ดังนั้น จึงจำเป็นต้องมีการกำหนดจำนวนบุคลากรเพิ่มขึ้น เพื่อให้เหมาะสมกับภารกิจและปริมาณงาน มีความคุ้มค่าต่อการใช้จ่ายงบประมาณ และเพื่อให้การบริหารงานเป็นไปอย่างมีประสิทธิภาพและประสิทธิผล โดยนำผลการวิเคราะห์ตำแหน่งมาบันทึกข้อมูลในแผนอัตรากำลัง ๓ ปี ดังนี้

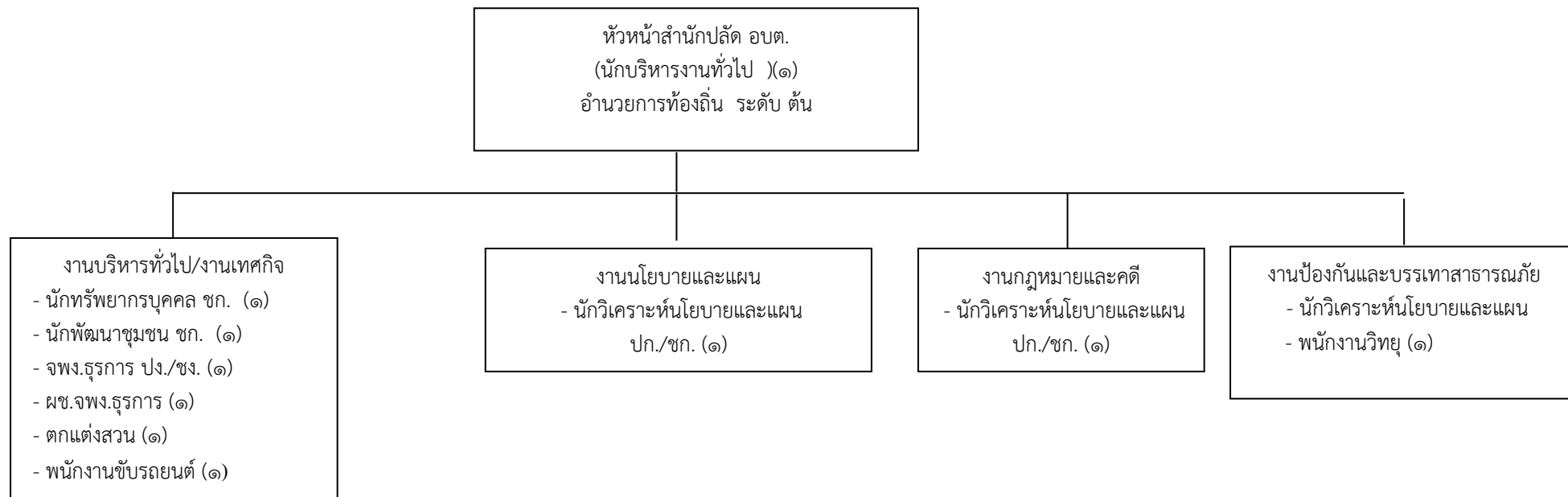
ส่วนราชการ	กรอบอัตรากำลัง	กรอบอัตรากำลังที่คาดว่าจะใช้ในช่วงระยะเวลา ๓ ปี ข้างหน้า			อัตรากำลังคนเพิ่ม/ลด			หมายเหตุ
		เดิม	๒๕๕๘	๒๕๕๙	๒๕๖๐	๒๕๕๘	๒๕๕๙	
<b>สำนักงานปลัด อบต.</b>								
ปลัด อบต. (นักบริหารงานท้องถิ่น ระดับกลาง)	๑	๑	๑	๑	-	-	-	
หัวหน้าสำนักงานปลัด (นักบริหารงานทั่วไป (ระดับต้น))	๑	๑	๑	๑	-	-	-	
นักวิเคราะห์นโยบายและแผน (ปฏิบัติการ/ชำนาญการ)	๑	๑	๑	๑	-	-	-	
นักทรัพยากรบุคคล (ชำนาญการ)	๑	๑	๑	๑	-	-	-	
นักพัฒนาชุมชน (ชำนาญการ)	๑	๑	๑	๑	-	-	-	
เจ้าพนักงานธุรการ (ปฏิบัติงาน/ชำนาญงาน)	๑	๑	๑	๑	-	-	-	
<b>พนักงานจ้าง</b>								
ผู้ช่วยเจ้าพนักงานธุรการ	๑	๑	๑	๑	-	-	-	
พนักงานขับรถยนต์	๑	๑	๑	๑	-	-	-	
พนักงานวิทยุ	๑	๑	๑	๑	-	-	-	
ตักแต่งสวน	๑	๑	๑	๑	-	-	-	
<b>กองคลัง</b>								
ผู้อำนวยการกองคลัง (นักบริหารงานการคลัง ระดับต้น)	๑	๑	๑	๑	-	-	-	
นักวิชาการเงินและบัญชี (ชำนาญการ)	๑	๑	๑	๑	-	-	-	
นักวิชาการพัสดุ (ปฏิบัติการ/ชำนาญการ)	๑	๑	๑	๑	-	-	-	
นักวิชาการจัดเก็บรายได้ (ปฏิบัติการ/ชำนาญการ)	๑	๑	๑	๑	-	-	-	
<b>ลูกจ้างประจำ</b>								
เจ้าพนักงานการเงินและบัญชี	๑	๑	๑	๑	-	-	-	
<b>พนักงานจ้าง</b>								
ผู้ช่วยเจ้าพนักงานจัดเก็บรายได้	๑	๑	๑	๑	-	-	-	

ส่วนราชการ	กรอบ อัตรา กำลัง เดิม	กรอบอัตราตำแหน่งที่คาดว่าจะใช้ในช่วงระยะเวลา ๓ ปี ข้างหน้า			อัตรากำลังคน เพิ่ม/ลด			หมายเหตุ
		๒๕๕๘	๒๕๕๙	๒๕๖๐	๒๕๕๘	๒๕๕๙	๒๕๖๐	
<b>กองช่าง</b>								
ผู้อำนวยการกองช่าง (นักบริหารงานช่าง ระดับต้น)	๑	๑	๑	๑	-	-	-	
นายช่างโยธา (อาวุโส)	๑	๑	๑	๑	-	-	-	
นายช่างโยธา (ปฏิบัติงาน/ชำนาญงาน)	๑	๑	๑	๑	-	-	-	
<b>พนักงานจ้าง</b>								
ผู้ช่วยนายช่างไฟฟ้า	๑	๑	๑	๑	-	-	-	
คณงานทั่วไป	๑	๑	๑	๑	-	-	-	
<b>กองการศึกษา ศาสนาและวัฒนธรรม</b>								
ผู้อำนวยการกองการศึกษา (นักบริหารงานการศึกษา ระดับต้น)	๑	๑	๑	๑	-	-	-	
นักวิชาการศึกษา (ปฏิบัติการ/ชำนาญการ)	๑	๑	๑	๑	-	-	-	
ครู คศ.๑	๑	๑	๑	๑	-	-	-	
<b>พนักงานจ้าง</b>								
ผู้ช่วยครูผู้ดูแลเด็ก (ถ่ายโอน)	๑	๑	๑	๑	-	-	-	
ผู้ดูแลเด็ก (ทักษะ)	๑	๑	๑	๑	-	-	-	
คณงานทั่วไป	๑	๑	๑	๑	-	-	-	
<b>กองสาธารณสุขและสิ่งแวดล้อม</b>								
ผู้อำนวยการกองสาธารณสุขและสิ่งแวดล้อม (นักบริหารงานสาธารณสุขและสิ่งแวดล้อม ระดับต้น)	๑	๑	๑	๑	-	-	-	
<b>พนักงานจ้าง</b>								
คณงานทั่วไป	๑	๑	๑	๑	-	-	-	
<b>รวม</b>	<b>๒๙</b>	<b>๒๙</b>	<b>๒๙</b>	<b>๒๙</b>	<b>-</b>	<b>-</b>	<b>-</b>	

๑๐.แผนภูมิโครงสร้างการแบ่งส่วนราชการตามแผนอัตรากำลัง ๓ ปี ปีงบประมาณ ๒๕๕๘ - ๒๕๖๐ (ตามระบบจำแนกตำแหน่ง ในระบบแห่ง)

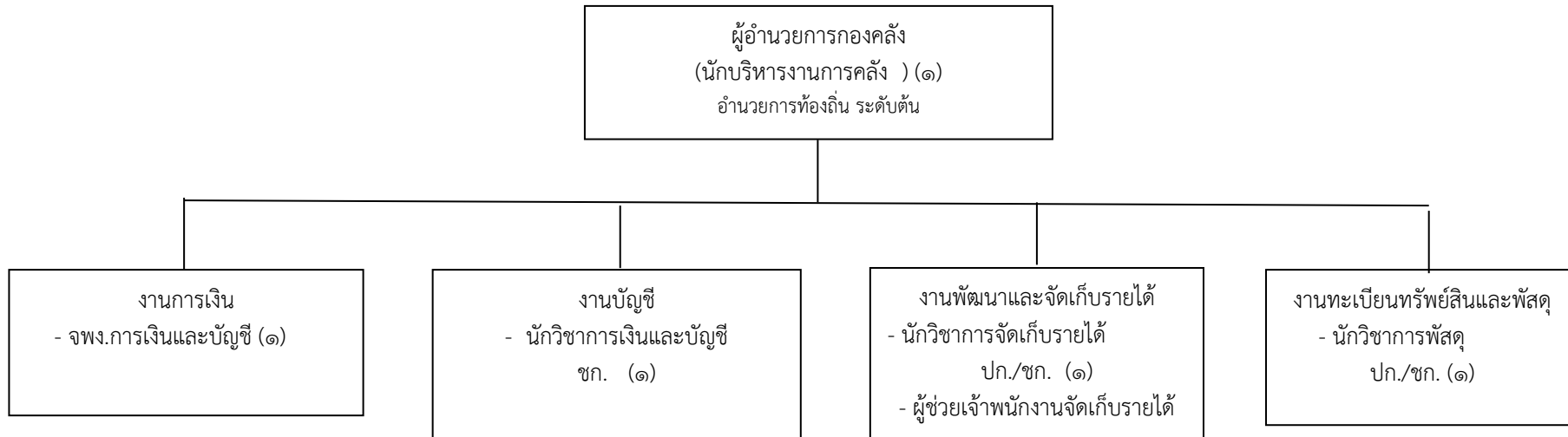


โครงสร้างของสำนักปลัดองค์การบริหารส่วนตำบล



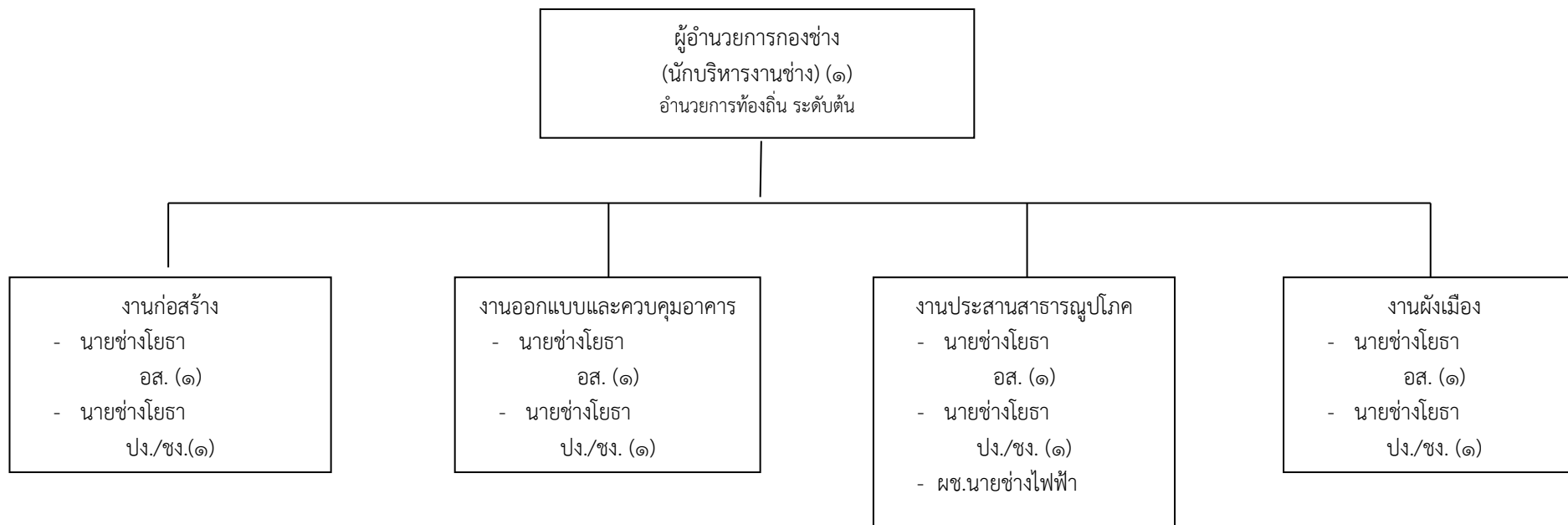
ประเภท	บริหารท้องถิ่น			อำนาจการท้องถิ่น			วิชาการ				ทั่วไป			ลูกจ้างประจำ	พนักงานจ้างตามภารกิจ	พนักงานจ้างทั่วไป
	ต้น	กลาง	สูง	ต้น	กลาง	สูง	ปฏิบัติ	ชำนาญ	ชำนาญ	เชี่ยวชาญ	ปฏิบัติงาน	ชำนาญงาน	อาวุโส			
ระดับ							การ	การ	พิเศษ							
จำนวน	-	-	-	๑	-	-	๑	๒	-	-	๑	-	-	-	๕	-

โครงสร้างกองคลัง



ประเภท	บริหารท้องถิ่น			อำนาจการท้องถิ่น			วิชาการ				ทั่วไป			ลูกจ้างประจำ	พนักงานจ้างตามภารกิจ	พนักงานจ้างทั่วไป
	ต้น	กลาง	สูง	ต้น	กลาง	สูง	ปฏิบัติ การ	ชำนาญ การ	ชำนาญ การพิเศษ	เชี่ยวชาญ	ปฏิบัติงาน	ชำนาญงาน	อาวุโส			
ระดับ																
จำนวน	-	-	-	๑	-	-	๒	๑	-	-	-	-	-	๑	๑	-

### โครงสร้างกองช่าง



ประเภท	บริหารท้องถิ่น			อำนาจการท้องถิ่น			วิชาการ				ทั่วไป			ลูกจ้างประจำ	พนักงานจ้างตามภารกิจ	พนักงานจ้างทั่วไป
	ต้น	กลาง	สูง	ต้น	กลาง	สูง	ปฏิบัติ การ	ชำนาญ การ	ชำนาญ การพิเศษ	เชี่ยวชาญ	ปฏิบัติงาน	ชำนาญงาน	อาวุโส			
ระดับ																
จำนวน	-	-	-	๑	-	-	-	-	-	-	๑	-	๑	-	๑	๑









## ๑๒. แนวทางการพัฒนาพนักงานส่วนตำบล

พนักงานส่วนตำบลองค์การบริหารส่วนตำบลเมืองเกษตร จะพึงปฏิบัติหน้าที่ด้วยความซื่อสัตย์ สุจริตอย่างเต็มกำลังความสามารถ ด้วยความรอบคอบ รวดเร็ว ขยันหมั่นเพียร โดยคำนึงถึงประโยชน์ของราชการและให้บริการประชาชนอย่างเสมอภาค

องค์การบริหารส่วนตำบลเมืองเกษตร จะกำหนดแนวทางพัฒนาพนักงานส่วนตำบลโดยการจัดทำแผนแม่บทการพัฒนาพนักงานส่วนตำบล เพื่อเพิ่มพูนความรู้ ทักษะ ทศนคติ มีคุณธรรมและจริยธรรมอันจะทำให้การปฏิบัติหน้าที่ของพนักงานส่วนตำบลเป็นไปอย่างมีประสิทธิภาพโดยให้พนักงานส่วนตำบลทุกคนทุกตำแหน่งได้มีโอกาสที่จะได้รับการพัฒนาภายในช่วงระยะเวลาตามแผนอัตราค่าจ้าง ๓ ปี ทั้งนี้ วิธีการพัฒนาอาจใช้วิธีการใดวิธีการหนึ่งหรือหลายวิธีก็ได้ เช่น การปฐมนิเทศ การฝึกอบรม การศึกษาหรือดูงาน การประชุมเชิงปฏิบัติการ ฯลฯ ประกอบในการพัฒนาพนักงานส่วนตำบล เพื่อให้งานเป็นไปอย่างมีประสิทธิภาพและประสิทธิผลบังเกิดผลดีต่อประชาชนและท้องถิ่นต่อไป

### ๑๓. ประกาศคุณธรรม จริยธรรมของพนักงานส่วนตำบล

องค์การบริหารส่วนตำบลเมืองเกษตร ได้ประกาศคุณธรรมจริยธรรมของพนักงานส่วนตำบลและลูกจ้าง ดังนี้

๑. พนักงานส่วนตำบลเมืองเกษตร จะพึงปฏิบัติหน้าที่ด้วยความซื่อสัตย์สุจริตและเที่ยงธรรม
๒. พนักงานส่วนตำบลเมืองเกษตร จะพึงปฏิบัติหน้าที่ราชการด้วยความอุตสาหะ เอาใจใส่ ระมัดระวังรักษาประโยชน์ของทางราชการ อย่างเต็มกำลังความสามารถ
๓. พนักงานส่วนตำบลเมืองเกษตร จะพึงปฏิบัติตน ต่อผู้ร่วมงาน ด้วยความสุภาพเรียบร้อย รักษาความสามัคคี และไม่กระทำการอย่างใดที่เป็นการกลั่นแกล้งกัน
๔. พนักงานส่วนตำบลเมืองเกษตร จะพึงต้อนรับให้ความสะดวก ให้ความเป็นธรรม และให้การสงเคราะห์ แก่ประชาชนผู้มาติดต่อราชการเกี่ยวกับหน้าที่ของตน โดยไม่ชักช้าและด้วยความสุภาพเรียบร้อย ไม่ดูหมิ่นเหยียดหยาม กดขี่หรือข่มเหง ประชาชน ผู้มาติดต่อราชการ
๕. พนักงานส่วนตำบลเมืองเกษตร พึงปฏิบัติหน้าที่ราชการด้วยความสุจริตเสมอภาค และปราศจากอคติ
๖. พนักงานส่วนตำบลเมืองเกษตร ถึงดูแลรักษาและใช้ทรัพย์สินทางราชการอย่างประหยัดคุ้มค่าโดยระมัดระวังมิให้เสียหายหรือสิ้นเปลืองเสียวิญญูชนจะพึงปฏิบัติต่อทรัพย์สินของตนเอง
๗. พนักงานส่วนตำบลเมืองเกษตร ขยันหมั่นเพียร หาความรู้เพิ่มเติม เพื่อพัฒนาตนเองให้ทันสมัยอยู่เสมอ

\*\*\*\*\*

- ภาคผนวก -



แบบสรุปแสดงรายละเอียดประกอบการพิจารณาขอความเห็นชอบในการจัดทำแผนอัตรากำลัง ๓ ปี  
(รอบปี ๒๕๕๘-๒๕๖๐)

ขององค์การบริหารส่วนตำบลเมืองเกษตร อำเภอขามสะแกแสง จังหวัดนครราชสีมา

๑. เงินงบประมาณรายจ่ายประจำปี พ.ศ. ๒๕๕๘ จำนวน ๑๘,๕๙๐,๐๐๐ บาท  
๒. จำแนกรายการค่าใช้จ่ายเงินเดือน ประโยชน์ตอบแทนอื่น และเงินค่าจ้าง ตามรายการดังนี้

ข้อ	รายการ	จำนวนเงิน (บาท )
๒.๑	เงินเดือนพนักงานส่วนตำบล (ทั้งปี) รวมข้อ ๒.๑	๓,๙๒๓,๗๔๐.-
๒.๒	เงินเพิ่มอื่น ๆ ที่จ่ายควบกับเงินเดือน - เงินประจำตำแหน่งของพนักงานส่วนตำบล(ทั้งปี) - เงินเพิ่มตามวุฒิ - เงินค่าครองชีพชั่วคราว	๔๒๙,๗๐๐.- ๓๔๔,๔๐๐.- . ๘๕,๓๐๐.-
๒.๓	ค่าจ้าง - ค่าจ้างลูกจ้างประจำ (ทั้งปี) - ค่าจ้างพนักงานจ้าง (ทั้งปี) - พนักงานจ้างทั่วไป(ทั้งปี) - ค่าครองชีพชั่วคราว (ทั้งปี)	๑,๔๔๒,๔๐๐.- ๑๔๕,๐๘๐.- ๗๒๑,๓๒๐.- ๓๗๐,๘๐๐.- ๒๐๕,๒๐๐.-
๒.๔	ค่าตอบแทนที่เป็นสวัสดิการ - เงินสวัสดิการเกี่ยวกับการศึกษาบุตร - เงินค่าเช่าบ้าน - ค่าตอบแทนทำการนอกเวลาราชการ - ค่าเดินทางไปราชการ - เงินสมทบกองทุนบำเหน็จ บำนาญข้าราชการส่วนท้องถิ่น (กบท.) - เงินสมทบกองทุนประกันสังคม	๕๗๙,๗๐๐.- ๒๐,๐๐๐.- ๑๒๐,๘๐๐.- ๒๕,๐๐๐.- ๒๑๐,๐๐๐.- ๑๒๘,๙๐๐ ๗๕,๐๐๐.-
๒.๕	ผลประโยชน์ตอบแทนอื่นเป็นกรณีพิเศษ (โบนัส) รวมข้อ ๒.๕	๕๐๐,๐๐๐.-
<b>รวมค่าใช้จ่ายเงินเดือน ประโยชน์ตอบแทนอื่น (ข้อ ๒.๑+๒.๒+๒.๓+๒.๔+๒.๕)</b>		<b>๖,๘๗๕,๕๔๐.-</b>

๓. จำนวนลูกจ้างประจำ/พนักงานจ้างตามภารกิจ/พนักงานจ้างทั่วไปที่มีตามแผนอัตรากำลังฯ มี ๑๑ คน  
ตำแหน่งว่าง - คน

๔. จำนวนพนักงานส่วนตำบลตามแผนอัตรากำลังมี ๑๗ คน ตำแหน่งว่าง ๑ คน  
คิดเป็นร้อยละของงบประมาณประจำปี (ข้อ ๒ หารด้วยข้อ ๑ คูณด้วย ๑๐๐ ) ๓๖.๙๙ %

**ตรวจสอบแล้วถูกต้อง**

(ลงชื่อ) ผู้รับรอง  
(น.ส.ลดาวัลย์ เนตรทิพวัลย์)  
ผู้อำนวยการกองคลัง

(ลงชื่อ) จ.ส.ต. ผู้รับรอง  
(นรินทร์ ชูพันธุ์)  
ปลัดองค์การบริหารส่วนตำบล

เอกสารภาคผนวกแนบท้ายแผนอัตรากำลัง ๓ ปี (รอบปี พ.ศ. ๒๕๕๘- ๒๕๖๐ )

๑. คำสั่งแต่งตั้งคณะกรรมการจัดทำแผนฯ
๒. รายงานการประชุมคณะกรรมการจัดทำแผนฯ
๓. ประกาศปรับปรุงแผนอัตรากำลัง ๓ ปี พ.ศ. ๒๕๕๘ - ๒๕๖๐ ฉบับปรับปรุงครั้งที่ ๑/๒๕๕๙
๔. ข้อบัญญัติงบประมาณรายจ่ายประจำปี พ.ศ.๒๕๕๘
๕. ข้อบัญญัติงบประมาณรายจ่ายประจำปี พ.ศ.๒๕๕๙
๖. ภาระค่าใช้จ่ายจริงปี ๒๕๕๘









