



คู่มือการปฏิบัติงาน

ตามแผนปฏิบัติการกำหนดขั้นตอนการกระจายอำนาจ

ให้แก่องค์กรปกครองส่วนท้องถิ่น

ด้านงานส่งเสริมคุณภาพชีวิต

เล่ม 6

การฝึกอาชีพอุตสาหกรรมในครอบครัวและหัตถกรรมไทย

กรมส่งเสริมอุตสาหกรรม

จัดทำโดย

สำนักงานคณะกรรมการการกระจายอำนาจให้แก่องค์กรปกครองส่วนท้องถิ่น

สำนักงานปลัดสำนักนายกรัฐมนตรี



พระบรมราชาโชวาท ของ
พระบาทสมเด็จพระเจ้าอยู่หัว
ภูมิพลอดุลยเดชฯ
ทรงพระราชทานแก่ข้าราชการพลเรือน
เนื่องในวันข้าราชการพลเรือน
ปีพุทธศักราช 2547

“ผู้ปฏิบัติราชการ จำเป็นต้องรู้วิทยาการ ฐานะ และรู้ดีรู้ชั่ว
อย่างกระจ่างชัด จึงจะสามารถปฏิบัติบริหารงานในความ
รับผิดชอบให้ถูกต้องตรงตามเป้าหมาย และสัมฤทธิ์ผลที่เป็น
ประโยชน์เป็นความเจริญที่แท้จริงและยั่งยืน ทั้งแก่ตนเอง
และส่วนรวม ”

พระตำหนักเปี่ยมสุข วังไกลกังวล
วันที่ 30 มีนาคม พุทธศักราช 2547

คู่มือการปฏิบัติงาน

การฝึกอาชีพอุตสาหกรรม ในครอบครัวและหัตถกรรมไทย

จัดทำโดย

สำนักพัฒนาอุตสาหกรรมในครอบครัวและหัตถกรรม

กรมส่งเสริมอุตสาหกรรม

โทร 02-3678381-2 โทรสาร 02-3822170

คำนำ

การกระจายอำนาจให้แก่องค์กรปกครองส่วนท้องถิ่นตามรัฐธรรมนูญแห่งราชอาณาจักรไทยปี 2540 พระราชบัญญัติกำหนดแผนและขั้นตอนการกระจายอำนาจให้แก่องค์กรปกครองส่วนท้องถิ่น พ.ศ. 2542 แผนการกระจายอำนาจให้แก่องค์กรปกครองส่วนท้องถิ่น พ.ศ. 2543 และแผนปฏิบัติการกำหนดขั้นตอนการกระจายอำนาจให้แก่องค์กรปกครองส่วนท้องถิ่น ได้กำหนดให้มีการจัดระบบการบริการสาธารณะตามอำนาจ และหน้าที่ระหว่างรัฐกับองค์กรปกครองส่วนท้องถิ่นและระหว่างองค์กรปกครองส่วนท้องถิ่นด้วยกันเอง ซึ่งมีการกิจที่ส่วนราชการจะต้องถ่ายโอนให้แก่องค์กรปกครองส่วนท้องถิ่นจำนวน 245 กิจกรรม จากส่วนราชการ 57 กรม ใน 15 กระทรวง 1 ส่วนราชการไม่สังกัดสำนักนายกรัฐมนตรี กระทรวง ทบวง

ในการถ่ายโอนภารกิจให้แก่องค์กรปกครองส่วนท้องถิ่นดังกล่าว ส่วนราชการยังคงมีหน้าที่ให้ความช่วยเหลือสนับสนุน คำแนะนำและคำปรึกษาทางเทคนิควิชาการ ดำเนินการฝึกอบรมจนกว่าองค์กรปกครองส่วนท้องถิ่นจะมีความพร้อมที่จะรับการถ่ายโอนภารกิจและสามารถปฏิบัติการกิจให้ประชาชนได้รับบริการสาธารณะที่ดีขึ้นหรือไม่ต่ำกว่าที่ส่วนราชการเดิมเคยปฏิบัติ มีคุณภาพมาตรฐานและประสิทธิภาพ รวมทั้งมีการกำหนดเกณฑ์มาตรฐานงานเพื่อหลักประกันการบริการสาธารณะให้มีคุณภาพอีกชั้นหนึ่ง

ดังนั้นในการเตรียมความพร้อมให้กับองค์กรปกครองส่วนท้องถิ่น สำนักงานปลัดสำนักนายกรัฐมนตรี สำนักงานคณะกรรมการการกระจายอำนาจให้แก่องค์กรปกครองส่วนท้องถิ่นและส่วนราชการที่ถ่ายโอนภารกิจ จึงได้ร่วมกันจัดทำ “คู่มือการปฏิบัติงาน” เพื่อมอบให้องค์กรปกครองส่วนท้องถิ่นใช้เป็นแนวทางในการปฏิบัติการกิจบริการสาธารณะให้กับประชาชนได้อย่างมีประสิทธิภาพต่อไป

สำนักงานคณะกรรมการการกระจายอำนาจ
ให้แก่องค์กรปกครองส่วนท้องถิ่น
สำนักงานปลัดสำนักนายกรัฐมนตรี
มีนาคม 2547

สารบัญ

	หน้า
ส่วนที่ 1	1
- แนวคิดและหลักการ	1
ส่วนที่ 2	3
- ขั้นตอนการฝึกอาชีพอุตสาหกรรมในครอบครัวและหัตถกรรมไทย	3
ภาคผนวก	7
- สรุปค่าใช้จ่ายในการฝึกอาชีพฯ แต่ละหลักสูตร	8
- แบบสำรวจข้อมูลหมู่บ้านเพื่อฝึกอาชีพฯ	12
- แบบสอบถามยืนยันความพร้อมในการฝึกอาชีพฯ	17
- แบบรายงานผลการฝึกอาชีพฯ	18
- แบบติดตามประเมินผลการฝึกอาชีพ	21
- การกำหนดตัวชี้วัดในการฝึกอาชีพ	23
- สถานที่ติดต่อสอบถามหรือขอรับบริการของกรมส่งเสริมอุตสาหกรรม	24

คู่มือ

การปฏิบัติการฝึกอาชีพอุตสาหกรรมในครอบครัวและหัตถกรรมไทย

ส่วนที่ 1 แนวคิดและหลักการ

ความหมายและคุณลักษณะ

อุตสาหกรรมในครอบครัว (Cottage Industry Of Home Industry) หมายถึง การผลิตสิ่งของเครื่องใช้และบริการ ที่ทำกันภายในครอบครัว ใช้แรงงานของสมาชิกในครอบครัวเป็นส่วนใหญ่โดยใช้เวลาทั้งหมดหรือเวลาว่างจากอาชีพหลัก เพื่อใช้ในครอบครัวหรือจำหน่ายเสริมรายได้บางครั้งอาจจะระดมแรงงานจากครอบครัวอื่นมาช่วยกันทำ โดยการขอแรงหรือแบ่งปันผลประโยชน์กัน แต่ไม่ใช่เป็นการจ้างโดยให้ค่าจ้างประจำ จึงอาจมีชื่ออย่างอื่นอีก เช่น “อุตสาหกรรมในหมู่บ้าน” หรือ “หมู่บ้านอุตสาหกรรม” หรือ “อุตสาหกรรมพื้นบ้าน” เป็นต้น

หัตถกรรม (Handicraft) หมายถึง “กระบวนการผลิตสินค้าด้วยมือ โดยใช้แรงงาน เป็นปัจจัยสำคัญในการผลิต ประกอบกับฝีมือที่ประณีตและมีความชำนาญที่ตกทอดกันมาหลายชั่วคน อาศัยวัสดุที่หาได้ภายในท้องถิ่นเป็นวัตถุดิบในการผลิต ทำให้สินค้านั้นมีลักษณะเฉพาะตัวของแต่ละท้องถิ่น

ดังนั้น “อุตสาหกรรมในครอบครัว” จึงมีความหมายครอบคลุมไปถึง “หัตถกรรม” ที่ทำกันอยู่ในครอบครัวและหมู่บ้านด้วย

คุณลักษณะของอุตสาหกรรมในครอบครัวและหัตถกรรมไทย มีลักษณะอย่างใดอย่างหนึ่ง หรือหลายอย่างดังต่อไปนี้ประกอบกัน

1. การประกอบการผลิตสิ่งของหรือบริการที่กระทำกันในบ้าน หรือหมู่บ้านหวังประโยชน์เพื่อใช้เอง และนำส่วนเกินความต้องการออกจำหน่ายเพิ่มรายได้ของครอบครัว
2. ใช้แรงงานของตนเองหรือสมาชิกในครอบครัวเป็นส่วนใหญ่ โดยใช้เวลาทั้งหมดหรือเวลาว่างจากการประกอบอาชีพอื่น
3. ไม่มีการจ้างลูกจ้างประจำ แต่อาจมีการจ้างบ้างเป็นครั้งคราวหรือมีการจ้างแรงงานประจำได้ไม่เกิน 7 คน (ตามพระราชบัญญัติโรงงานอุตสาหกรรม)
4. เป็นการรวมกลุ่มสมาชิกในหมู่บ้านร่วมกันผลิตโดยแบ่งปันผลประโยชน์ด้วยหลักความเป็นธรรม
5. วัตถุดิบที่ใช้ส่วนใหญ่เป็นสิ่งที่หาได้หรือผลิตขึ้นได้เองในท้องถิ่น
6. กรรมวิธีในการผลิตมักจะเป็นแบบดั้งเดิม เน้นการใช้ฝีมือและแรงงานของผู้ผลิตเป็นหลักสำคัญ อาจมีการใช้เครื่องจักร เครื่องทุ่นแรงบ้างแต่ต้องไม่เกิน 5 แรงม้า (ตามพระราชบัญญัติโรงงานอุตสาหกรรม)

วัตถุประสงค์

การฝึกอาชีพอุตสาหกรรมในครอบครัวและหัตถกรรมไทย เพื่อวัตถุประสงค์ ดังนี้

1. เพื่อช่วยให้ราษฎรในชนบทที่มีเวลาว่างใช้เวลาว่างให้เกิดประโยชน์ ด้วยการประกอบอาชีพอุตสาหกรรมในครอบครัวและหัตถกรรมไทย เพิ่มพูนรายได้แก่ครอบครัว ลดปัญหาสังคมในท้องถิ่น

2. เพื่อให้ราษฎรมีรายได้เพิ่มขึ้น และช่วยยกระดับมาตรฐานการครองชีพของครอบครัวและท้องถิ่นให้สูงขึ้น ส่งผลให้เกิดการพัฒนาท้องถิ่น
3. เพื่อลดการเคลื่อนย้ายแรงงานเข้าสู่เมืองใหญ่ ส่งผลให้ปัญหาต่างๆ ในเมืองใหญ่ลดลง
4. เพื่อนำทรัพยากรธรรมชาติ หรือผลผลิตทางการเกษตร หรือวัสดุเหลือใช้ทางการเกษตรที่มีอยู่ในท้องถิ่นมาใช้ให้เกิดประโยชน์และมีมูลค่าเพิ่ม
5. เพื่อช่วยเหลือเศรษฐกิจของประเทศ ด้วยการส่งเสริมสนับสนุนการส่งออกผลิตภัณฑ์อุตสาหกรรมในครอบครัวและหัตถกรรมไทย
6. เพื่ออนุรักษ์หัตถกรรมพื้นเมืองที่แสดงถึงศิลปวัฒนธรรมอันดีงามของชาติให้คงอยู่ตลอดไป

หลักการส่งเสริมอาชีพอุตสาหกรรมในครอบครัวและหัตถกรรมไทย

โดยเหตุที่อาชีพอุตสาหกรรมในครอบครัวและหัตถกรรมไทย มีบทบาทสำคัญในการพัฒนาเศรษฐกิจของชุมชนในประเทศ รัฐบาลจึงมีนโยบายที่จะพัฒนาและส่งเสริมให้กว้างขวางมากยิ่งขึ้น องค์กรปกครองส่วนท้องถิ่นจึงควรพยายามช่วยเหลือและส่งเสริม ในด้านการฝึกอบรม เครื่องมือและอุปกรณ์ในการผลิต การออกแบบ การตลาด การช่วยเหลือทางการเงินและเผยแพร่ให้ประชาชนทราบผลของการส่งเสริม ซึ่งช่วยให้ราษฎรประกอบอาชีพอุตสาหกรรมในครอบครัวและหัตถกรรมไทยดีขึ้น แต่เนื่องจากสภาพและลักษณะของอุตสาหกรรมในครอบครัวและหัตถกรรมไทยมีจุดอ่อนคือ ไม่สามารถทำการแข่งขันกับอุตสาหกรรมประเภทโรงงานได้ ประกอบกับการลงทุนในอุตสาหกรรมในครอบครัวและหัตถกรรมก็จำกัด ดังนั้นจึงได้กำหนดหลักการได้ดังต่อไปนี้

1. ฝึกอบรมผู้ที่ยังไม่มีความรู้และฝีมือในการผลิตงานหัตถกรรมหรืออุตสาหกรรมในครอบครัวให้มีฝีมือในการผลิตที่สอดคล้องกับความต้องการและความถนัดของตนจนประกอบอาชีพต่อไปได้ สำหรับผู้ที่มีความรู้และฝีมือเป็นพื้นฐานอยู่บ้างแล้ว ก็จะทำให้การฝึกอบรมเพิ่มทักษะฝีมือให้ดียิ่งขึ้นจนสามารถพัฒนาปรับปรุงคุณภาพของผลิตภัณฑ์ให้อยู่ในเกณฑ์มาตรฐานที่จะส่งเป็นสินค้าออกได้
2. พัฒนาเครื่องมือเครื่องใช้และอุปกรณ์การผลิตอุตสาหกรรมในครอบครัวและหัตถกรรม ซึ่งราษฎรใช้กันอยู่ทั่วไปให้มีประสิทธิภาพยิ่งขึ้นหรือประยุกต์เครื่องมือเครื่องใช้แบบดั้งเดิมให้มีประสิทธิภาพยิ่งขึ้น
3. ศึกษาค้นคว้า และพัฒนารูปแบบผลิตภัณฑ์ให้เหมาะสมกับความต้องการของตลาดผู้บริโภค
4. ศึกษาสู่ทางการตลาดในการจำหน่ายผลิตภัณฑ์ ทั้งในและนอกท้องถิ่น

การดำเนินการ

การดำเนินการส่งเสริมให้เกิดการประกอบอาชีพอุตสาหกรรมในครอบครัวและหัตถกรรมอย่างครบวงจรประกอบด้วยกิจกรรมต่อเนื่องต่างๆ ดังนี้

1. การฝึกอาชีพอุตสาหกรรมในครอบครัวและหัตถกรรมไทยแบ่งเป็น 6 กลุ่มตามประเภทผลิตภัณฑ์คือ
 - 1.1 กลุ่มประเภทผลิตภัณฑ์จากไม้ไผ่และหวาย
 - 1.2 กลุ่มประเภทผลิตภัณฑ์สิ่งทอและผ้า
 - 1.3 กลุ่มประเภทผลิตภัณฑ์จากเส้นใยพืช

- 1.4 กลุ่มประเภทผลิตภัณฑ์ศิลปะประดิษฐ์
- 1.5 กลุ่มผลิตภัณฑ์ช่างซ่อมบริการ
- 1.6 กลุ่มประเภทผลิตภัณฑ์โลหะ
2. การสนับสนุนเครื่องมือเครื่องทุ่นแรง
3. การบริการเงินทุนหมุนเวียนเพื่อประกอบอาชีพอุตสาหกรรมในครอบครัวและหัตถกรรม
4. การบริการส่งเสริมการตลาด อาทิเช่น การจัดประกวด การแข่งขันการออกร้านแสดงและจำหน่ายสินค้า หรือการรับซื้อผลิตภัณฑ์
5. การบริการพัฒนารูปแบบผลิตภัณฑ์ โดยการสรรหาผู้ชำนาญการมาให้คำปรึกษาแนะนำ ปรับปรุงรูปแบบให้เป็นไปตามความต้องการของตลาด
6. การบริการเสริมสร้างความเข้มแข็งของกลุ่มอาชีพอุตสาหกรรมในครอบครัวและหัตถกรรมให้มีความรู้ด้านการบริหาร การจัดการและการตลาด
7. การบริการข้อมูลเกี่ยวกับอุตสาหกรรมในครอบครัวและหัตถกรรมไทย ได้แก่ ข้อมูลความรู้ต่างๆ รวมทั้งทำเนียบวิทยากร ผู้ผลิต ผู้จำหน่าย และผู้ส่งออกผลิตภัณฑ์อุตสาหกรรมในครอบครัวและหัตถกรรมไทย

วิธีการ

การดำเนินการส่งเสริมอาชีพอุตสาหกรรมในครอบครัวและหัตถกรรมให้สำเร็จตามวัตถุประสงค์

1. การประชาสัมพันธ์ให้ราษฎรสนใจในการประกอบอาชีพอุตสาหกรรมและหัตถกรรมไทย
2. การฝึกอาชีพอุตสาหกรรมในครอบครัวและหัตถกรรม
3. การสนับสนุนช่วยเหลือด้านเงินทุนหมุนเวียนฯ

ส่วนที่ 2 ขั้นตอนการฝึกอาชีพอุตสาหกรรมในครอบครัวและหัตถกรรมไทย

การสำรวจข้อมูล

การสำรวจศึกษาข้อมูลสภาพของการประกอบอุตสาหกรรมในครอบครัวและหัตถกรรมไทยในท้องถิ่นของจังหวัด โดยยึดหลักการ 2 ประการ คือ

1. ศึกษาช่องทางที่จะส่งเสริมให้เกิดอาชีพอุตสาหกรรมในครอบครัวและหัตถกรรมไทย โดยคำนึงถึงสภาพของความเป็นอยู่ของราษฎรในท้องถิ่น รวมถึง องค์ประกอบอื่นๆ เช่น ความสามารถ ความถนัดและความสนใจของราษฎร วัตถุประสงค์ที่มีในท้องถิ่น แนวโน้มการตลาด เป็นต้น
2. ศึกษาข้อมูลและช่องทางประกอบการประกอบอาชีพอุตสาหกรรมในครอบครัวและหัตถกรรมไทยที่มีอยู่แล้วในท้องถิ่น มีแนวโน้มที่จะพัฒนาได้หรือไม่ และควรจะได้รับ การส่งเสริมอย่างไร ด้วยวิธีใด

การฝึกอาชีพอุตสาหกรรมในครอบครัวและหัตถกรรมไทย องค์กรปกครองส่วนท้องถิ่น จะต้องพิจารณาถึงปัจจัยความเหมาะสมหลายประการด้วยกัน ที่สำคัญที่สุด คือ ความต้องการและความเต็มใจยอมรับการพัฒนาตนเองของราษฎรในท้องถิ่น วัตถุประสงค์ที่มีอยู่ ระยะเวลาที่จะฝึกอบรมรวมทั้งขีดความสามารถขององค์กรปกครองส่วนท้องถิ่น คือ การสรรหาวิทยากรและงบประมาณและการจัดลำดับความสำคัญของการฝึกอบรมว่าควรจะดำเนินการส่งเสริมก่อนหลังอย่างไร

การกำหนดหลักสูตร

การสรรหาผู้ชำนาญงานมาเป็นวิทยากร ผู้ฝึกอบรมอาชีพอุตสาหกรรมในครอบครัวและหัตถกรรมไทย จะต้องคัดเลือกบุคคลผู้มีความรู้ ความชำนาญและมีทักษะฝีมือดีแล้ว ยังต้องมีความสามารถในการถ่ายทอดความรู้ ฝีมือและเทคนิคต่างๆ ให้กับราษฎรเป็นอย่างดีด้วย อย่างไรก็ตาม แม้ว่าจะเป็นอาชีพอุตสาหกรรมในครอบครัวและหัตถกรรมไทย มีอยู่หลายประเภทผลิตภัณฑ์ดังได้กล่าวมาแล้ว การพิจารณาเลือกอาชีพอุตสาหกรรมในครอบครัวและหัตถกรรมไทย จะต้องมีความเหมาะสมกับความสามารถของราษฎรในท้องถิ่นต่างๆ และมีช่องทางที่จะส่งเสริมให้เจริญก้าวหน้าได้ต่อไปในอนาคต

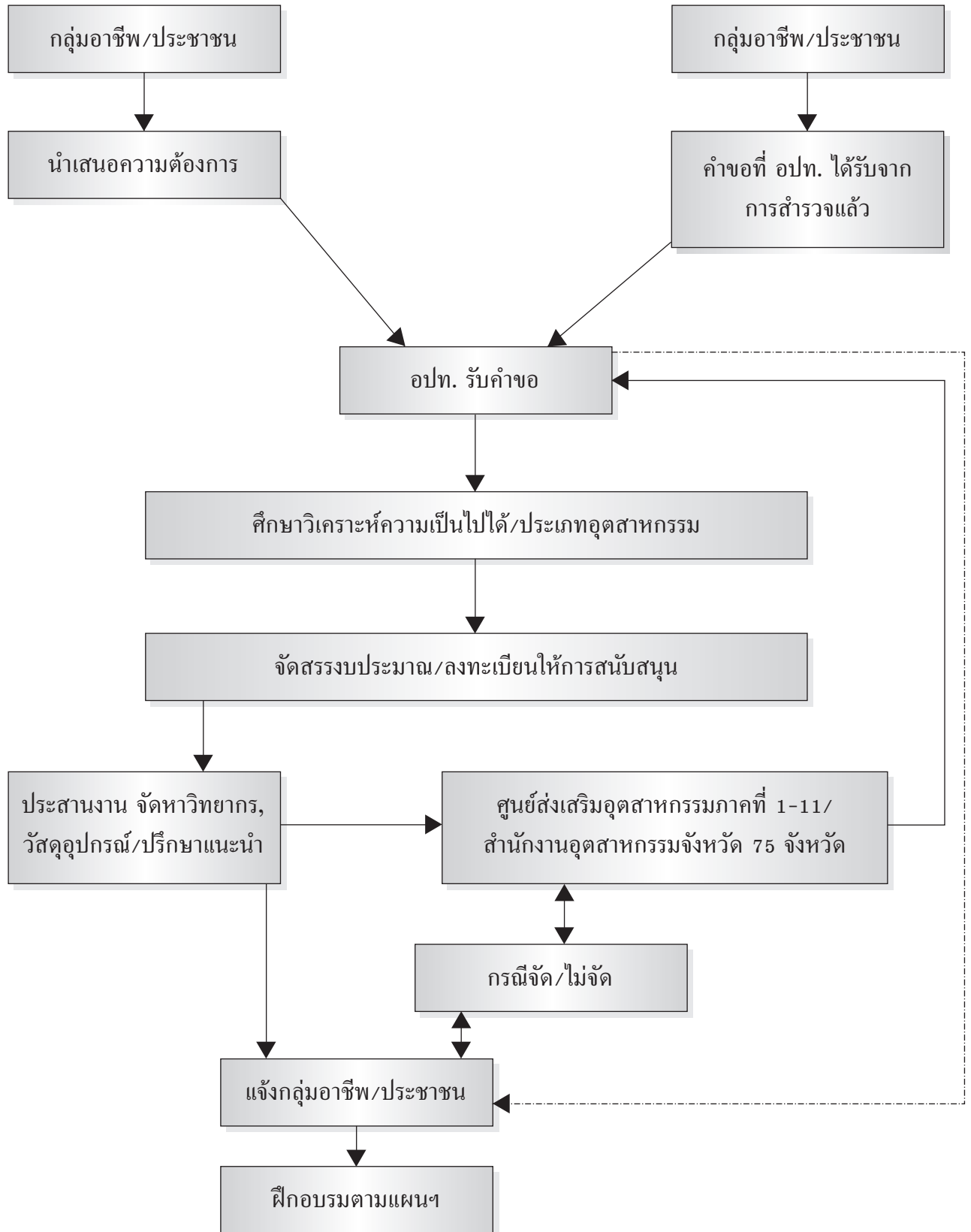
การฝึกอบรม

การศึกษารายละเอียดเพื่อเตรียมการฝึกอบรม จะต้องพิจารณาเกี่ยวกับวัตถุดิบที่จะใช้ในการฝึกอบรม วัสดุบุคคลที่จะเข้ารับการฝึกอบรมเครื่องมือ วัสดุ อุปกรณ์การผลิต รวมทั้งสิ่งอำนวยความสะดวกในการฝึกอบรม เช่นสถานที่ ไฟฟ้า น้ำ รวมทั้งช่องทางที่จะจำหน่ายผลิตภัณฑ์ที่ผู้เข้ารับการฝึกอบรมสามารถจะผลิตออกมาด้วย

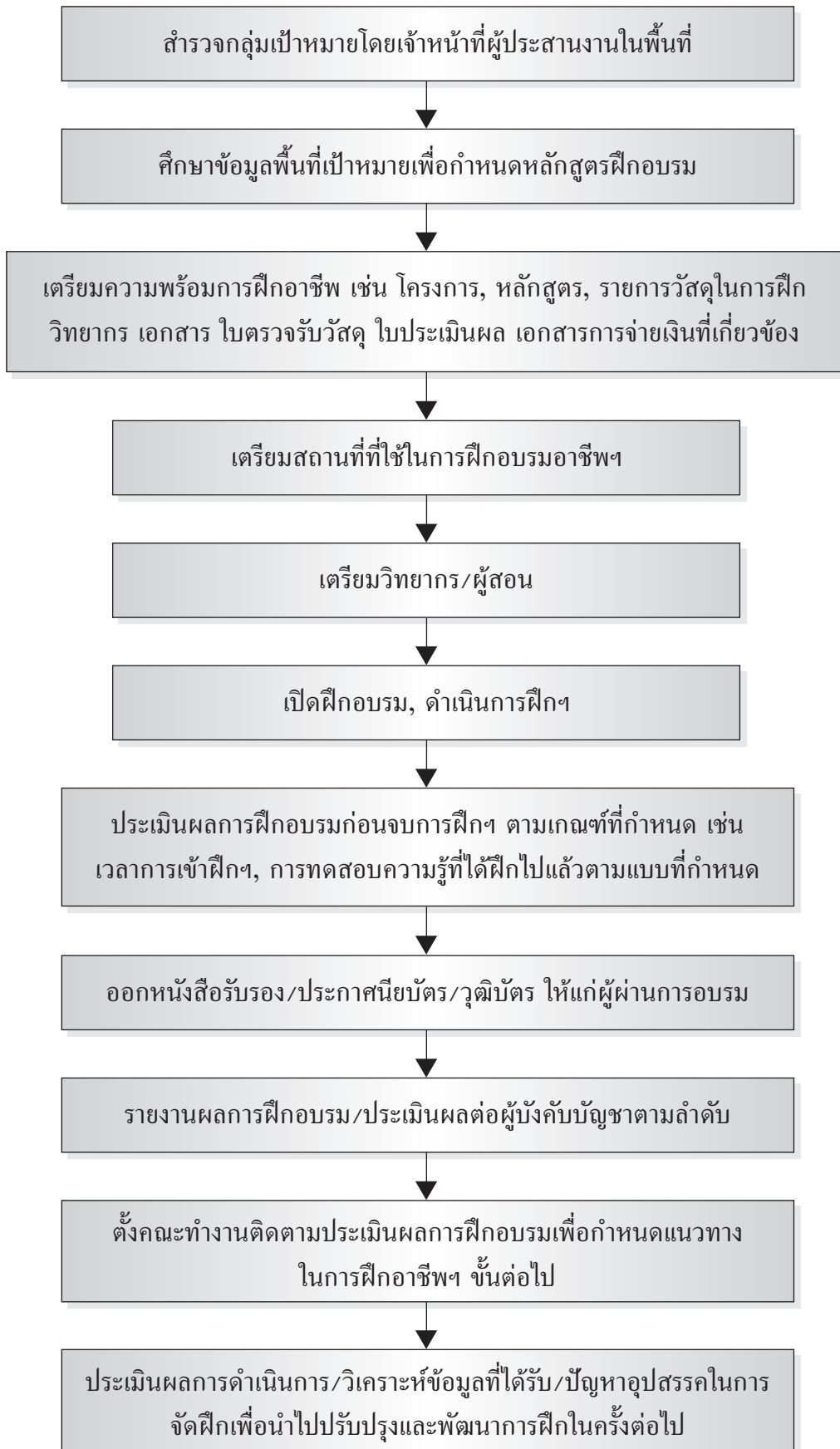
การติดตามผลงาน

การติดตามผลของการฝึกอบรมเพื่อต้องการทราบว่า การฝึกอบรมได้ผลประการใด ผู้ที่ได้รับการฝึกอบรมสามารถทำการผลิตได้ดีขึ้นหรือไม่ เพียงใด และสามารถนำความรู้ที่ได้รับจากการฝึกอบรมไปประกอบเป็นอาชีพได้หรือไม่ มีปัญหาหรืออุปสรรคอะไรบ้าง โดยจะต้องนำข้อมูลที่ได้พิจารณาแล้วมาปรับปรุงวิธีการฝึกอบรมให้มีประสิทธิภาพอย่างแท้จริง รวมทั้งพิจารณาหาแนวทางการแก้ปัญหาต่างๆ อาทิเช่น กรณีที่ผู้เข้ารับการฝึกอบรมยังมีความรู้ไม่เพียงพอจะนำไปประกอบเป็นอาชีพได้ หรือทำได้แต่ฝีมือยังไม่ดีพอ ก็จะต้องกำหนดหลักสูตรการฝึกอบรมเพิ่มเติมให้อีกจนผู้รับการฝึกอบรมสามารถประกอบอาชีพอุตสาหกรรมในครอบครัวและหัตถกรรมไทยประเภทนั้นๆ ได้

แผนภูมิแสดงการสนับสนุน
การฝึกอาชีพอุตสาหกรรมในครอบครัวและหัตถกรรมไทย
ของ องค์กรปกครองท้องถิ่น (อปท.)



ขั้นตอนในการจัดฝึกอาชีพในพื้นที่ (โดยทั่วไป)



ภาคผนวก

**สรุปค่าใช้จ่ายในการฝึกอบรมบุคลากรในครอบครัวและหัตถกรรม
สำนักพัฒนาอุตสาหกรรมในครอบครัวและหัตถกรรมไทย
ปีงบประมาณ 2545**

ลำดับ	หลักสูตร	ระยะเวลา (วัน)	จำนวน (คน)	วัสดุ/อุปกรณ์ (บาท)	จำนวนวิทยากร (คน)	ค่าใช้จ่ายวิทยากร (บาท)	หมายเหตุ
	กลุ่มประเภทผลิตภัณฑ์จากไม้ไผ่, หวายและไม้						
1	การทำเครื่องเรือนไม้ไผ่ (พื้นฐาน)	20	15	20,900	1	9,000	วิทยากรที่ปฏิบัติงานจะต้อง
2	การทำไม้กวาดดอกหญ้า	5	15	3,100	1	4,800	เป็นวิทยากรที่ได้รับการรับรองจาก
3	การจัดสวนหวาย	15	15	13,500	1	7,600	หน่วยงานราชการ
4	การจัดสวนไม้ไผ่ (พื้นฐาน, เพิ่มทักษะ, ขั้นสูง)	15	15	12,000	1	7,600	
5	การจัดสวนไม้ไผ่ประเภทของชำร่วย, ของที่ระลึก	10	15	4,500	1	6,100	
6	การทำผลิตภัณฑ์จากก้านมะพร้าว	10	15	4,800	1	6,100	
7	การทำผลิตภัณฑ์จากกะลามะพร้าว	15	15	8,300	1	7,600	
8	การแกะสลักไม้	30	15	14,400	1	11,800	
9	การสร้างกักระดูก	20	15	27,800	1	9,000	
10	การสร้างอุปกรณ์ไม้	7	15	4,500	1	5,300	
	กลุ่มประเภทผลิตภัณฑ์สิ่งทอและผ้า						
11	การมัดหมี่ฝ้าย (พื้นฐาน, เพิ่มทักษะ, ขั้นสูง)	20	15	4,300	1	9,000	
12	การทอผ้ามัดหมี่ฝ้าย (พื้นฐาน)	30	15	8,100	1	11,800	
13	การทอผ้ามัดหมี่ฝ้าย (เพิ่มทักษะ, ขั้นสูง)	30	15	6,400	1	11,800	
14	การทอผ้าด้วยกักระดูก (พื้นฐาน)	30	15	8,600	1	11,800	
15	การทอผ้าฝ้ายด้วยกักระดูก (เพิ่มทักษะ)	30	15	8,600	1	11,800	

ลำดับ	หลักสูตร	ระยะเวลา (วัน)	จำนวน (คน)	วัสดุ/อุปกรณ์ (บาท)	จำนวนวิทยากร (คน)	ค่าใช้จ่ายวิทยากร (บาท)	หมายเหตุ
16	การทอผ้าฝ้ายด้วยกี่กระตุก (ขั้นสูง)	30	15	14,400	1	11,800	
17	การมัดหมี่ไหม (พื้นฐาน, เพิ่มทักษะ, ขั้นสูง)	20	15	10,400	1	9,000	
18	การทอผ้ามัดหมี่ไหม (พื้นฐาน)	30	15	15,400	1	11,800	
19	การทอผ้ามัดหมี่ไหม (เพิ่มทักษะ, ขั้นสูง)	30	15	10,400	1	11,800	
20	การทอผ้าไหมด้วยกี่กระตุก (เพิ่มทักษะ)	30	15	16,200	1	11,800	
21	การทอผ้าไหมด้วยกี่กระตุก (ขั้นสูง)	30	15	10,200	1	11,800	
22	การทอผ้าฝ้ายด้วยกี่พื้นเมือง	25	15	10,400	1	10,400	
23	การทอผ้าไหมด้วยกี่พื้นเมือง	25	15	13,500	1	10,400	
24	การฟอกย้อมสีฝ้าย (สีเคมี)	6	15	6,100	1	5,100	
25	การฟอกย้อมสีไหม (สีเคมี)	6	15	8,300	1	5,100	
26	การย้อมสีฝ้ายด้วยสีธรรมชาติ	6	15	9,600	2	8,900	
27	การทำผ้ามัดย้อมด้วยสีเคมี	7	15	11,100	2	9,400	
28	การทำผ้ามัดย้อมด้วยสีธรรมชาติ	7	15	9,700	2	9,400	
29	การทำผ้าบาติก (พื้นฐาน)	10	15	27,600	2	11,100	
30	การทำผ้าบาติก (เพิ่มทักษะ)	5	15	15,000	2	8,500	
31	การทำผลิตภัณฑ์จากผ้าและวัสดุอื่น (พื้นฐาน)	7	15	12,300	2	9,400	
32	การทำผลิตภัณฑ์จากผ้าและวัสดุอื่น (เพิ่มทักษะ)	5	15	10,300	2	8,500	
33	การตัดเย็บเสื้อผ้า (พื้นฐาน)	15	15	10,400	2	13,900	
34	การตัดเย็บเสื้อผ้า (ขั้นกลาง, ขั้นสูง)	15	15	9,300	2	13,900	
35	การเขียนจักรอุตสาหกรรม	10	15	8,400	2	8,100	

ลำดับ	หลักสูตร	ระยะเวลา (วัน)	จำนวน (คน)	วัสดุ/อุปกรณ์ (บาท)	จำนวนวิทยากร (คน)	ค่าใช้จ่ายวิทยากร (บาท)	หมายเหตุ
36	การตัดเย็บเสื้อผ้า (รับช่วงการผลิต)	10	15	-	2	8,100	ค่าวัสดุผู้จบรับการสนับสนุน เป็นผู้ออกค่าใช้จ่าย
37	การทำผ้าห่มรวม	15	15	6,600	1	7,600	
	กลุ่มประมงผลิตภัณฑจากเส้นใยพืช						
38	การทอเสื่ออก (พื้นฐาน)	15	15	11,600	1	7,600	
39	การทอเสื่ออก (เพิ่มทักษะ)	10	15	4,300	1	6,200	
40	การทำผลิตภัณฑ์จากเสื่ออก (พื้นฐาน)	21	15	10,200	1	9,300	
41	การทำผลิตภัณฑ์จากเสื่ออก (เพิ่มทักษะ)	15	15	6,000	1	7,600	
42	การทำผลิตภัณฑ์จากเส้นใยพืช (ผักตบชวา, เชือกกล้วย) (พื้นฐาน)	15	15	10,300	1	7,600	
43	การทำผลิตภัณฑ์จากเส้นใยพืช (ป่านัน, ไม้ลำเจียก, ใบเตย, ใบตาล, ใบลาน) (พื้นฐาน)	15	15	9,100	1	7,600	
44	การทำผลิตภัณฑ์จากเส้นใยพืช (หญ้าแฝก) (พื้นฐาน)	15	15	9,200	1	7,600	
45	การทำผลิตภัณฑ์จากเส้นใยพืช (กก, ป่านศรนารายณ์, ฐูปญาธิ) (พื้นฐาน)	15	15	8,800	1	7,600	
46	การทำผลิตภัณฑ์จากเส้นใยพืช (ฐูปญาธิ, ผักตบชวา, หญ้าแฝก, เชือกกล้วย, ใบลาน, ใบเตย, ใบตาล, ป่านัน, ลำเจียก, กก, ป่านศรนารายณ์) (เพิ่มทักษะ)	10	15	3,500	1	6,200	
47	การทำผลิตภัณฑ์จากเส้นใยพืช (กระจูด) (พื้นฐาน)	21	15	10,800	1	9,300	
48	การทำผลิตภัณฑ์จากเส้นใยพืช (กระจูด) (เพิ่มทักษะ)	21	15	7,300	1	9,300	

ลำดับ	หลักสูตร	ระยะเวลา (วัน)	จำนวน (คน)	วัสดุ/อุปกรณ์ (บาท)	จำนวนวิทยากร (คน)	ค่าใช้จ่ายวิทยากร (บาท)	หมายเหตุ
	กลุ่มประเภทศิลปะประดิษฐ์						
49	การทำดอกไม้ประดิษฐ์	7	15	14,900	2	9,400	
50	การประดิษฐ์ดอกไม้จันทน์	5	15	6,100	2	8,500	
51	การประดิษฐ์ของชำร่วยและของที่ระลึก	7	15	5,500	2	9,400	
	กลุ่มประเภทผลิตภัณฑช่างซ่อมบริการ						
52	การตีเหล็ก	30	15	11,000	1	11,800	
53	ช่างซ่อมเครื่องยนต์ขนาดเล็กและจักรยานยนต์	25	15	5,100	2	30,000	ในการเดินทางไปปฏิบัติงานของวิทยากร จะต้องใช้รถยนต์บรรทุกขนเครื่องมือและ อุปกรณ์ในการสอนไปส่ง-รับจากจุดฝึก
54	การบัดกรีโลหะ	25	15	4,900	2	26,000	
55	ช่างเชื่อมโลหะ	25	15	13,100	2	30,000	
	กลุ่มประเภทผลิตภัณฑ้อโลหะ						อบรมค่าใช้จ่ายวิทยากรจึงมากกว่า หลักสูตรอื่น
56	การทำผลิตภัณฑ์ซีเมนต์ (โต๊ะสนาม)	15	15	8,700	1	7,600	
57	การทำผลิตภัณฑ์ซีเมนต์ (บล็อกลู่วางเท้า)	7	15	8,400	1	7,600	

แบบสำรวจข้อมูลหมู่บ้านเพื่อฝึกอาชีพ

ส่วนที่ 1 ข้อมูลทั่วไป

- ชื่อหมู่บ้าน/ชุมชน.....หมู่ที่.....ตำบล.....
อำเภอ.....จังหวัด.....รหัสไปรษณีย์.....
- จำนวนครัวเรือนในหมู่บ้าน.....ครัวเรือน
จำนวนประชากร.....คน แบ่งเป็น ชาย.....คน หญิง.....คน
- อาชีพหลัก

อาชีพ	จำนวนครัวเรือนที่ประกอบอาชีพ	ช่วงเวลาประกอบอาชีพ	รายได้/ปี/ครัวเรือน (บาท)	หมายเหตุ
1. ทำนา ปี.....ครั้ง				
2. ทำไร่ ระบุ				
3. ประมง ระบุ				
4. เลี้ยงสัตว์ ระบุ				
5. อื่นๆ ระบุ				

ปัญหาในการประกอบอาชีพหลัก.....

.....

.....

.....

.....

4. อาชีพรอง

อาชีพ	จำนวนครัวเรือนที่ประกอบอาชีพ	ช่วงเวลาประกอบอาชีพ	รายได้/ปี/ครัวเรือน (บาท)	หมายเหตุ

ปัญหาในการประกอบอาชีพรอง.....

.....

.....

.....

.....

5. ค่าจ้างแรงงานในหมู่บ้าน.....บาท/วัน เป็นการจ้างทำงาน.....

6. การรวมกลุ่มประกอบกิจกรรมในหมู่บ้าน

กลุ่ม	จำนวนสมาชิก (คน)	ประกอบกิจกรรม	โครงการ/หน่วยงาน

ส่วนที่ 2 การฝึกอาชีพ

7. ประเภทอาชีพที่ต้องการฝึกอบรม.....

เป็นการฝึกอาชีพขั้น ขั้นพื้นฐาน ขั้นเพิ่มทักษะ
 อื่นๆ

8. จำนวนราษฎร/สมาชิกกลุ่มที่ต้องการฝึกอบรม.....คน เป็น ชาย.....คน หญิง.....คน

9. ปัจจุบันประกอบอาชีพนี้อยู่หรือไม่

ประกอบอาชีพอยู่ ไม่เคยประกอบอาชีพนี้

10. หากเคยประกอบอาชีพมีสมาชิกจำนวน.....คน เป็น ชาย.....คน หญิง.....คน

11. มีการรวมกลุ่มหรือไม่

มีการรวมกลุ่ม ไม่มีการรวมกลุ่ม

12. หากมีการรวมกลุ่ม ชื่อกลุ่ม.....

มีที่ทำกรกลุ่มเป็น.....
โดยหน่วยงาน.....

ไม่มีที่ทำกรกลุ่ม

13. เคยฝึกอบรมอาชีพอะไรบ้าง (ใส่รายละเอียดทุกครั้งฝึก)

1.โดยหน่วยงาน.....

2.โดยหน่วยงาน.....

3.โดยหน่วยงาน.....

4.โดยหน่วยงาน.....

17. ปัญหาด้านการผลิต

.....

.....

.....

.....

.....

18. ข้อคิดเห็นผู้สำรวจ

.....

.....

.....

.....

.....

รายชื่อผู้รับการอบรม

ลำดับที่	ชื่อ-นามสกุล	อายุ/ปี	ที่อยู่	ตำแหน่งในกลุ่ม

แบบสอบถามยืนยันการฝึกอบรมอาชีพอุตสาหกรรมในครอบครัวและหัตถกรรมไทย

1. ประเภทวิชาที่ฝึกอบรม.....ปีงบประมาณ.....
2. สถานที่ฝึกอบรม.....บ้าน.....หมู่ที่.....
ตำบล.....อำเภอ.....จังหวัด.....
3. กำหนดการฝึกอบรมตามแผนระหว่างวันที่.....ถึงวันที่.....
4. การยืนยันการฝึกอบรม
 - พร้อมเปิดการฝึกอบรมตามแผน
 - ไม่พร้อมฝึกอบรมตามแผน
 - ของดการฝึกอบรม เนื่องจาก.....
 - ขอเลื่อนเปิดฝึกอบรมเป็นวันที่.....
5. จำนวนผู้สมัครเข้ารับการฝึกอบรม.....คน เป็นชาย.....คน หญิง.....คน
ตามบัญชีรายชื่อที่แนบ (ไม่ควรน้อยกว่า 10 คน และไม่เกิน 20 คน)
6. รูปแบบหรือประเภทที่ต้องการฝึกอบรม.....
.....
7. สถานที่ฝึกอบรม (ระบุให้ชัดเจน เช่น บ้านเลขที่, ศูนย์พัฒนาตำบล, ศาลาวัดหรือศาลาประชาคม และ
โปรดเขียนแผนที่โดยสังเขปไว้ด้วย)
.....
8. ท้องที่ดังกล่าว มีโรงแรมและระยะทางจากจุดฝึกอบรมประมาณ.....กม.
 ไม่มีโรงแรม
9. ได้เตรียมวัสดุอุปกรณ์การฝึกอบรมไว้พร้อม ตามคู่มือมาตรฐานการจัดซื้อวัสดุอุปกรณ์ การฝึกอบรมหรือไม่
 พร้อม ไม่พร้อม
10. ข้อคิดเห็นเสนอแนะหรือข้อต้องการอื่นๆ
11. ผู้รับผิดชอบประสานงานชื่อ.....ตำแหน่ง.....
หน่วยงานผู้ประสานงาน.....โทรศัพท์.....
12. โปรดส่งแบบสอบถามนี้คืนกลับไป.....
ภายในวันที่.....หากพ้นกำหนดนี้ จะถือว่าไม่ประสงค์จะรับการฝึกอบรม
และ.....จะไม่จัดส่งวิทยากรมาปฏิบัติงานฝึกอบรมในโครงการดังกล่าวถ้ากำหนด
เวลากระชั้นชิด โปรดตอบรับทางโทรศัพท์หมายเลข.....โทรสาร.....

ลงชื่อ.....

เจ้าของโครงการ

รายงานผลการฝึกอบรมส่งเสริมอาชีพอุตสาหกรรมในครอบครัวและหัตถกรรม

ประเภทอุตสาหกรรม.....

ระดับการฝึกอบรม ขั้นพื้นฐาน เพิ่มทักษะครั้งที่..... ขั้นสูง อื่นๆ ระบุ.....

สถานที่ฝึกอบรม ณ..... หมู่ที่..... บ้าน..... ตำบล.....

อำเภอ..... จังหวัด.....

ระยะเวลาปฏิบัติงาน ระหว่างวันที่.....เดือน.....พ.ศ.....ถึงวันที่.....เดือน.....พ.ศ.....

รวมระยะเวลา.....วัน

ผู้สำเร็จการฝึกอบรม จำนวน.....คน ชาย.....คน หญิง.....คน (ตามบัญชีรายชื่อที่แนบ)

วิทยากรผู้ฝึกอบรม 1.ตำแหน่ง.....

2.ตำแหน่ง.....

ผู้ประสานงาน 1.ตำแหน่ง.....สังกัด.....

2.ตำแหน่ง.....สังกัด.....

หลักสูตร/ผลิตภัณฑ์ที่ฝึกอบรม (ระบุหัวข้อโดยย่อ และระบุจำนวนแบบ-จำนวนชิ้น อื่นๆ ที่ดำเนินการ)

1.

2.

3.

4.

5.

6.

7.

8.

9.

10.

ปัญหาและอุปสรรคที่ได้รับ (ระบุให้ชัดเจน)

ด้านวัสดุ-อุปกรณ์.....

.....

ด้านผู้เข้ารับการฝึกอบรม.....

.....

ด้านการประสานงาน.....

.....

ด้านสถานที่ฝึกอบรม.....

.....

ด้านอื่นๆ ระบุ.....

.....

ข้อเสนอแนะ และแนวทางการดำเนินงานในอนาคตต่อไป (ระบุให้ชัดเจน-รัดกุม)

- ด้านการฝึกอบรม.....
.....
- ด้านการพัฒนารูปแบบ และคุณภาพของผลิตภัณฑ์.....
.....
- ด้านการตลาด.....
.....
- ด้านวัสดุ-อุปกรณ์.....
.....
- ด้านการประสานงาน.....
.....
- ด้านอื่นๆ ระบุ.....
.....

รายงานการใช้เงินงบประมาณ ซึ่งได้ยืมเงินจากราชการ ระบุจำนวนเงิน.....บาท

ค่าใช้จ่ายสำหรับวิทยากร	ค่าเบี้ยเลี้ยง	ค่าที่พัก	ค่าพาหนะ	หักล้างเงินยืม	ขอตั้งเบิก	รวม
1.						
2.						
3.						
4.						

ค่าวัสดุ-อุปกรณ์

รวมเงินทั้งสิ้น						
-----------------	--	--	--	--	--	--

หมายเหตุ.....
.....
.....

ลงชื่อ.....วิทยากร

(.....)

ตำแหน่ง.....

...../...../.....

วัสดุ-อุปกรณ์ที่ได้รับจากหน่วยงานเจ้าของโครงการ และได้มอบไว้ให้แก่กลุ่มฝึกอบรม

(ระบุหน่วยวัด)

(ระบุหน่วยวัด)

1.....จำนวน.....	2.....จำนวน.....
3.....จำนวน.....	4.....จำนวน.....
5.....จำนวน.....	6.....จำนวน.....
7.....จำนวน.....	8.....จำนวน.....
9.....จำนวน.....	10.....จำนวน.....
11.....จำนวน.....	12.....จำนวน.....
13.....จำนวน.....	14.....จำนวน.....
15.....จำนวน.....	16.....จำนวน.....
17.....จำนวน.....	18.....จำนวน.....
19.....จำนวน.....	20.....จำนวน.....
รวมจำนวน.....รายการ	ลงชื่อ.....ประธานกลุ่ม/กำนัน/ผู้ใหญ่บ้าน

(.....)

วัสดุ-อุปกรณ์ ที่ได้มอบไว้ให้แก่กลุ่มฝึกอบรม

- ครบตามที่ระบุไว้ในมาตรฐานการจัดซื้อวัสดุอุปกรณ์ ไม่ครบตามที่ระบุไว้ในมาตรฐานการจัดซื้อวัสดุอุปกรณ์

ระบุสาเหตุ

1.....

2.....

3.....

4.....

หมายเหตุ.....

.....

.....

.....

แบบติดตามและประเมินผล
การฝึกอบรม และส่งเสริมอาชีพอุตสาหกรรมในครอบครัวและหัตถกรรม

.....

1. หมู่บ้าน.....หมู่ที่.....ตำบล.....
อำเภอ.....จังหวัด.....
2. ประเภทอุตสาหกรรม.....ชั้น.....
3. ชื่อวิทยากร.....
4. ผู้เข้ารับการฝึกอบรม.....คน
5. ลักษณะการผลิต ผลิตเพื่อจำหน่าย ผลิตเพื่อใช้ในครัวเรือน
 รับจ้างผลิต ผลิตเพื่อจำหน่ายและใช้ในครัวเรือน
6. รูปแบบผลิตภัณฑ์ที่วิทยากรฝึกอบรมให้
 รูปแบบเดิม ตามความต้องการของตลาด
7. การถ่ายทอดความรู้ของวิทยากร
 ดี พอใช้
8. วัสดุอุปกรณ์ในการฝึกอบรม
 เหมาะสม ไม่เหมาะสม เพราะ.....
9. จากการฝึกอบรมอาชีพสามารถประกอบเป็นอาชีพ
 หลัก เสริม ประดับความรู้
10. จากการฝึกอบรมอาชีพสามารถจัดตั้งกลุ่ม
 ได้ สมาชิกกลุ่ม.....คน การจัดตั้งกลุ่ม.....ปี
 ไม่ได้
11. ความต้องการที่จะฝึกอบรมเพิ่มเติม
 ต้องการ จำนวน.....คน ไม่ต้องการ

12. ประเภทอุตสาหกรรมที่ต้องการเพิ่มเติม.....

13. การตลาด.....

ขายในหมู่บ้าน

มีพ่อค้ามารับซื้อ

ขายภายในจังหวัด

ขายตามงานนิทรรศการ

อื่นๆ ระบุ.....

14. รายได้จากการประกอบอาชีพ.....บาท/คน/เดือน

15. ปัญหาอุปสรรค

ด้านการตลาด

ด้านการเงิน

ด้านการบริหารกลุ่ม

ด้านรูปแบบผลิตภัณฑ์

อื่นๆ ระบุ.....

16. ลักษณะรูปแบบผลิตภัณฑ์ที่ทำการผลิต

1.....ราคา.....บาท

2.....ราคา.....บาท

3.....ราคา.....บาท

4.....ราคา.....บาท

17. ต้องการให้สนับสนุนด้าน.....

18. ความคิดเห็นจากเจ้าหน้าที่.....

.....

.....

.....

.....

ผู้ให้ข้อมูล 1.....

ประธานกลุ่ม กรรมการ

2.....

ผู้ติดตามผล.....

วันที่.....

การกำหนดตัวชี้วัด การฝึกอาชีพอุตสาหกรรมในครอบครัวและหัตถกรรมไทย

ประเด็นที่ชี้วัด	ผลลัพธ์สุดท้ายที่ต้องการ	หมายเหตุ
1. การจ้างงาน	<ul style="list-style-type: none"> - เกิดการจ้างงานในชุมชน - เกิดรายได้แก่ชุมชน 	ในระยะต่อไปต้องมีการกำหนดเกณฑ์ การผ่านการฝึกอาชีพของราษฎรด้วย
2. ราษฎร	<ul style="list-style-type: none"> - ราษฎรในพื้นที่มีงานทำ - เกิดการสร้างงานในชุมชน - ราษฎรในพื้นที่และผู้ด้อยโอกาสมีงานทำ 	
3. ลดปัญหาการเคลื่อนย้ายแรงงาน	<ul style="list-style-type: none"> - มีคนว่างงานเข้าร่วมกิจกรรมของกลุ่ม - ครอบครัวเห็นความสำคัญในการสร้างอาชีพเสริม 	
4. การพึ่งตนเอง	<ul style="list-style-type: none"> - มีการสะสมเงินทุน กลุ่มมีรายได้มากขึ้น และสามารถจัดการได้ - มีวัสดุอุปกรณ์และเครื่องมือในการผลิตเพียงพอ และสามารถแก้ปัญหาได้ - มีความสามารถปรับตัวตามสถานการณ์ 	

สถานที่ติดต่อสอบถามหรือขอรับบริการ
1. สำนักส่วนกลาง

ชื่อสถานที่	ที่อยู่	โทร.สำนักงาน	โทรสารสำนักงาน	E-MAIL ADDRESS
สำนักพัฒนาอุตสาหกรรม ในครอบครัวและหัตถกรรมไทย	ซอยตรีมิตร กล้วยน้ำไท เขตคลองเตย กรุงเทพฯ 10110	0 2382-2181 0 2390-2177	0 2382 2170	nataya@dip.go.th

2. เบอร์ศูนย์ภาค

ชื่อสถานที่	ที่อยู่	โทร. สำนักงาน	โทร. ฝ่ายประชาสัมพันธ์	โทรสารสำนักงาน	E-Mail
ศูนย์ส่งเสริมอุตสาหกรรมที่ 1	158 ถ.ทุ่งโฮเต็ล อ.เมือง จ.เชียงใหม่ 50000	(053) 245-361, 243-494		(053) 248-315	E-mail:sspipe@loxinfo.co.th
ศูนย์ส่งเสริมอุตสาหกรรมที่ 2	292 ม.1 ถ.สายเชียงใหม่สุขวิทย-นครสวรรค์ ต.บ้านกร่าง อ.เมือง จ.พิษณุโลก	(055) 282-956-9		(055) 283-021	E-mail:ipc2@psnulok.loxinfo.co.th
ศูนย์ส่งเสริมอุตสาหกรรมที่ 3	200 ม.8 ถ.เสียงเมือง ต.ท่าหลวง อ.เมือง จ.พิจิตร 66000	(056) 651-220-4		(056) 613-559	
ศูนย์ส่งเสริมอุตสาหกรรมที่ 4	399 ม.11 ถ.มิตรภาพ ต.โนนสูง อ.เมือง จ.อุดรธานี 41330	(042) 270-232-5		(042) 207-238	E-mail:ipc4@esan.inet.co.th
ศูนย์ส่งเสริมอุตสาหกรรมที่ 5	ตู้ ปณ. 103 ไปรษณีย์เทพารักษ์ 40001	(043) 379-296-301		(043) 379-302	E-mail:dip5dd@kkaen.loxinfo.co.th
ศูนย์ส่งเสริมอุตสาหกรรมที่ 6	222 ม.7 ต.ด่านเกวียน อ.โชคชัย จ.นครราชสีมา 30190	(044) 375-254, 339-243-6		(044) 375-254, (044) 338-349	E-mail:ipc6@korat.a-net.th
ศูนย์ส่งเสริมอุตสาหกรรมที่ 7	บ้านโนนแดง ม.5 ถ.ลำปลายมาศ-หนองกี่ อ.ลำปลายมาศ จ.บุรีรัมย์ 31130	(044) 611-131, 614-159, (044) 613-505		(044) 611-131	
ศูนย์ส่งเสริมอุตสาหกรรมที่ 8	117 ม.1 ถ.มาลัยแมน ต.ดอนก่ายาน อ.เมือง จ.สุพรรณบุรี 72000	(053) 555-644, 555-520-1 (053) 555-622, 545-516		(035) 555-552	E-mail:ipc8@loxinfo.co.th
ศูนย์ส่งเสริมอุตสาหกรรมที่ 9	67 ม.1 ถ.สุขุมวิท ต.เสม็ด อ.เมือง จ.ชลบุรี 20000	(038) 784-064-7		(038) 273-701	E-mail:ipcr9@loxinfo.co.th
ศูนย์ส่งเสริมอุตสาหกรรมที่ 10	131 ม.2 ถ.เทพรัตนกวี ต.วัดประดู่ อ.เมือง จ.สุราษฎร์ธานี 84000	(077) 200-395, 200-459, (077) 200-448-9		(077) 200-441	E-mail:ipcr10@loxinfo.co.th
ศูนย์ส่งเสริมอุตสาหกรรมที่ 11	ตู้ ปณ 52 ไปรษณีย์ดอดตี่ อ.หาดใหญ่ จ.สงขลา 90112	(074) 211-905-8		(074) 212-444, (074) 211-904	Email:ipcr11@hadyai.loxinfo.co.th

3. ทำเนียบสำนักงานอุตสาหกรรมจังหวัดทั่วประเทศ

ลำดับ ที่	สอจ.	สถานที่ตั้ง	โทรศัพท์ สนง./ บ้านพัก อสจ./ผช.	โทรสาร	มหาดไทย 2826560-9 2826570-9
1	<u>ภาคกลาง</u> กาญจนบุรี	11/1 ถ.แสงชูโต ต.บ้านเหนือ อ.เมือง จ.กาญจนบุรี 71000	(034)511-305, 513-964 (034)515-021, 611-042	(034)514-995	61193
2	จันทบุรี	200 ถ.ท่าหลวง ต.วัดใหม่ อ.เมือง จ.จันทบุรี 22000	(039)312-135, 350-236 (039)311-911, 350-836, 391-360	(039)322-125	34794
3	ฉะเชิงเทรา	41/22 ถ.จุลละนันทน์ อ.เมือง จ.ฉะเชิงเทรา 24000	(038)512-526, 821-076	(038)512-438, 514-833	32993
4	ชลบุรี	97/125 ถ.สุขุมวิท ม.1 ต.เสม็ด อ.เมือง จ.ชลบุรี 20000	(038)274-124-5	(038)276-851	30493
5	ชัยนาท	ม.7 ต.เขาท่าพระ อ.เมือง จ.ชัยนาท 17000	(056)411-923, 414-968	(056)412-471, 414-967	18593
6	ตราด	322/10 ม.5 ต.หนองเสม็ด อ.เมือง จ.ตราด 23000	(039)511-945, 512-297 (039)512-362, 512-619	(039)520-228	53591
7	นนทบุรี	9/2 ถ.ดลิ่งชัน-สุพรรณบุรี ม.5 ต.เสาธงหิน อ.บางใหญ่ จ.นนทบุรี 11000	(02)595-0334-5, 595-0317 (02)595-0710	(02)595-0336, 595-071	-
8	นครปฐม	6/1 ถ.สะพานโยง อ.เมือง จ.นครปฐม 73000	(034)258-899, 259-768/ (034)243-238	(034)258-889	60493
9	นครนายก	182/78 ถ.สุวรรณศร ต.ท่าช้าง อ.เมือง จ.นครนายก 26000	(037)312-362, 313-099/ (037)314-665, 312-708	(037)313-630, 314-666	31193
10	ประจวบคีรีขันธ์	65 ถ.สุขใจ อ.เมือง จ.ประจวบคีรีขันธ์ 77000	(032)611-580, 611-030/ (032)611-579	(032)602-344	64193
11	ปราจีนบุรี	ศูนย์ราชการจังหวัดปราจีนบุรี ชั้น 3 111 ม.1 ต.บ้านกลาง อ.เมือง จ.ปราจีนบุรี 31000	(037)454-033, 454-034/ (037)454-034-37	(037)454-038	-
12	ปทุมธานี	101 ถ.ปทุมธานี-ลาดหลุมแก้ว ม.1 ต.บ้านกลาง อ.เมือง จ.ปทุมธานี 12000	(02)581-5015, 581-3225/ (02)593-5855	(02)581-2111	-

ทำเนียบสำนักงานอุตสาหกรรมจังหวัดทั่วประเทศ

ลำดับ ที่	สอจ.	สถานที่ตั้ง	โทรศัพท์ สนง./ บ้านพัก อสจ./ผช.	โทรสาร	มหาดไทย 2826560-9 2826570-9
13	พระนครศรีอยุธยา	อาคารศาลากลางจังหวัด พระนครศรีอยุธยา ชั้น 1 เลขที่ 123 ม.3 ถ.สายเอเชีย ต.คลองสวนพูลู อ.พระนครศรีอยุธยา 13000	(035)336-579, 336-581, (035)336-598, 345-062, (035)336-453	(035)336-580, 345-063	10493
14	เพชรบุรี	258 ถ.คีรีรัฐยา ม.2 ต.ธงชัย อ.เมือง จ.เพชรบุรี 76000	(032)426-666, 426-667	(032)424-194	63593
15	ระยอง	140/20 ถ.สุขุมวิท ม.2 ต.เนินพระ อ.เมือง จ.ระยอง 21000	(038)612-038, 808-177	(038)808-178	34193
16	ราชบุรี	33 ถ.อำเภอ ต.หน้าเมือง อ.เมือง จ.ราชบุรี 70000	(032)337-301, 337-932, (032)338-617	(032)315-048	61793
17	ลพบุรี	2/1 ถ.พหลโยธิน ต.ทะเลชุบศร อ.เมือง จ.ลพบุรี 15000	(036)411-991, 412-171	(036)424-478	19158
18	สมุทรปราการ	ถ.สุขุมวิท กม.52 ต.บางปู อ.เมือง จ.สมุทรปราการ 10550	(02)707-7641-5, 707-7649/ (02)707-7650, 707-7253/ (02)707-7650	(02)707-7647, 707-7253	-
19	สมุทรสาคร	19/3 ถ.คูมากร ต.โคกกราก อ.เมือง จ.สมุทรสาคร 75000	(034)412-030, 412-466	(034)426-099, 715-550	62393
20	สมุทรสงคราม	180 ม.3 ถ.เอกชัย ต.ลาดใหญ่ อ.เมือง จ.สมุทรสงคราม 75000	(034)712-907, 717-212	(034)715-550	62993
21	สระบุรี	ถ.พิชัยณรงค์สงคราม ซ.13 ต.ปากเพรียว อ.เมือง จ.สระบุรี 18000	(036)211-633, 211-621	(036)313-234	12993
22	สุพรรณบุรี	9 ม.4 ถ.สุพรรณบุรี-บางลี่ ต.รั้วใหญ่ อ.เมือง จ.สุพรรณบุรี 72000	(035)555-210, 555-267 (035)525-497	(035)545-601	-
23	สิงห์บุรี	ศูนย์ราชการจังหวัดสิงห์บุรี ต.บางพาน อ.เมือง จ.สิงห์บุรี 16000	(036)512-457	(036)520-792	11193
24	อ่างทอง	22/2 ม.2 ต.ศาลาแดง อ.เมือง จ.อ่างทอง 14000	(035)611-978, 614-190 (035)625-118, 611-980	(035)612-428, 614-191	11795

ทำเนียบสำนักงานอุตสาหกรรมจังหวัดทั่วประเทศ

ลำดับ ที่	สจ.	สถานที่ตั้ง	โทรศัพท์ สนง./ บ้านพัก อสจ./ผช.	โทรสาร	มหาดไทย 2826560-9 2826570-9
25	สระแก้ว	ศาลากลางจังหวัดสระแก้ว ชั้น 3 ถ.สุวรรณศร ต.ท่าเกษม อ.เมือง จ.สระแก้ว 27000	(037)421-042-4, 241-286	(037)421-042 ต่อ 104	32393
26	<u>ภาคเหนือ</u> กำแพงเพชร	ศาลากลางจังหวัดกำแพงเพชร ชั้น 3 ถ.กำแพงเพชร-สุโขทัย ต.หนองปลิง อ.เมือง จ.กำแพงเพชร 62000	(055)710-039, 710-082/ (055)712-994	(055)710-040	16193
27	เชียงใหม่	ศูนย์ราชการ ถ.โชตนา ต.ช้างเผือก อ.เมือง จ.เชียงใหม่ 50300	(053)222-493, 890-509/ (053)896-055 ต่อ 1048 (053)222-807	(053)222-804	25593
28	เชียงราย	419 ม.21 ต.รอบเวียง อ.เมือง จ.เชียงราย 57000	(053)711-666, 744-722/ (053)744-251, 714-751	(053)717-706	26193
29	ตาก	9/64 ถ.ศูนย์ราชการ ต.หนองหลวง อ.เมือง จ.ตาก 63000	(055)512-308, 512-313/ (055)513-768	(055)513-673	23593
30	นครสวรรค์	ศาลากลางจังหวัดนครสวรรค์ ถ.สวรรค์วิถี ต.นครสวรรค์ตก อ.เมือง จ.นครสวรรค์ 60000	(056)222-231, 227-868/ (056)221-295	(056)227-868	15493
31	น่าน	ศูนย์ราชการบ้านแสงดาว 486 ม.2 ต.ฝายแก้ว กิ่งอ.ภูเพียง จ.น่าน 55000	(054)771-616, 771-289	(054)751-359	21193
32	แพร่	369 ถ.สายบ้านน้ำชำ-บ้านร้องเข็ม ม.5 ต.แม่หล่าย อ.เมือง จ.แพร่ 54000	(054)649-731, 649-741/ (054)637-072, 524-566, 649-741	(054)649-731	-
33	พิจิตร	59/5 ถ.เลี้ยวเมือง ม.8 ต.ท่าหลวง อ.เมือง จ.พิจิตร 66000	(056)611-177, 611-377/ (056)615-007, 623-487	(056)612-887, 615-006	16793
34	พิษณุโลก	ถ.พิษณุโลก-หล่มสัก กม.10 ม.4 ต.สมอแข อ.เมือง จ.พิษณุโลก 65000	(055)245-705, 259-002 (055)232-396	(055)245-705, 232-397	-
35	เพชรบูรณ์	83 ม.10 ถ.สระบุรี-หล่มสัก ต.สะเคียง อ.เมือง จ.เพชรบูรณ์ 67000	(056)711-074, 725-327	(056)711-424, 725-328	17393

ทำเนียบสำนักงานอุตสาหกรรมจังหวัดทั่วประเทศ

ลำดับ ที่	สอจ.	สถานที่ตั้ง	โทรศัพท์ สนง./ บ้านพัก อสจ./ผช.	โทรสาร	มหาดไทย 2826560-9 2826570-9
36	พะเยา	335 ถ.พหลโยธิน ต.บ้านด้อม อ.เมือง จ.พะเยา 56000	(054)481-797, 481-266 (054)482-289, 480-962, 482-894	(054)481-797, 480-961	26793
37	แม่ฮ่องสอน	124/2 ถ.ขุนลุมประพาส ต.จองคา อ.เมือง จ.แม่ฮ่องสอน 58000	(053)612-033, 611-185/ (053)612-089, 611-185	(053)611-903, 611-032	27393
38	ลำปาง	ศาลากลางจังหวัดลำปาง ชั้น 3 ถ.ลำปาง-เด่นชัย อ.เมือง จ.ลำปาง 52000	(054)265-081, 265-083-85 (054)227-418	(054)265-082	28593
39	ลำพูน	85 ม.4 ต.บ้านกลาง อ.เมือง จ.ลำพูน 51000	(053)581-199, 581-404 (053)350-645	(053)581-490	27993
40	สุโขทัย	58/52-53 ม.5 ถ.บายพาส ต.บ้านกล้วย อ.เมือง จ.สุโขทัย 64000	(055)611-050, 612-876 (055)614-273, 611-149	(055)613-532, 614-274	22993
41	อุทัยธานี	128 ถ.อุทัยธานี-หนองฉาง ม.3 ต.น้ำซึม อ.เมือง จ.อุทัยธานี 61000	(056)512-710, 512-040/ (056)512-041	(056)513-171	17993
42	อุดรดิตถ์	ศาลากลางจังหวัดอุดรดิตถ์ ถ.ประชาชนภูมิตร ต.ท่าอิฐ อ.เมือง 53000	(055)411-684, 412-766	(055)416-979	22393
43	<u>ภาคตะวันออก</u> <u>เฉียงเหนือ</u> กาฬสินธุ์	6/1 ถนนบายพาส-ทุ่งมน ต.กาฬสินธุ์ อ.เมือง จ.กาฬสินธุ์ 46000	(034)811-244 (034)812-188	(034)812-971	41193
44	ขอนแก่น	ศูนย์ราชการจังหวัดขอนแก่น อ.เมือง จ.ขอนแก่น 40000	(043)333-115-6 236-755, 242-349	(043)241-810	40493
45	ชัยภูมิ	255 ถนนองค์การบริหารสาย 2 ต.ในเมือง อ.เมือง จ.ชัยภูมิ 36000	(044)811-316, 821-427 816-264, 821-316	(044)821-828	42993
46	นครพนม	82/3 ถนนศูนย์ราชการ ต.หนองแสง อ.เมือง จ.นครพนม 48000	(042)511-477, 514-060 515-407, 520-870	(042)515-406	47993

ทำเนียบสำนักงานอุตสาหกรรมจังหวัดทั่วประเทศ

ลำดับ ที่	สอจ.	สถานที่ตั้ง	โทรศัพท์ สนง./ บ้านพัก อสจ./ผช.	โทรสาร	มหาดไทย 2826560-9 2826570-9
47	นครราชสีมา	181 อาคารเฉลิมพระเกียรติ หอการค้าจังหวัดนครราชสีมา ต.ในเมือง อ.เมืองนครราชสีมา จ.นครราชสีมา 30000	(044)241-003, 244-006, (044)244-226	(044)241-618	36493
48	บุรีรัมย์	97/7 ถนนอินจันทร์ณรงค์ ต.ในเมือง อ.เมือง จ.บุรีรัมย์ 31000	(044)612-934, 612-074	(044)241-168	36493
49	มหาสารคาม	172 หมู่ 11 ถนนมหาสารคาม-วาปีป ต.แวงนาง อ.เมือง จ.มหาสารคาม 44000	(043)711-451, 712-058, 740-824 (043)725-186, 723-454	(043)722-492 712-059	41793
50	มุกดาหาร	188 ถนนเมืองใหม่ อ.เมือง จ.มุกดาหาร 49000	(042)611-297, 613-046	(042)630-813	49167
51	ยโสธร	134 หมู่ 5 ถนนแจ้งสนิท ต.สำราญ อ.เมือง จ.ยโสธร 35000	(045)711-837, 711-884	(045)713-001	43593
52	ร้อยเอ็ด	56 ถนนรัฐกิจไคลคลา อ.เมืองร้อยเอ็ด จ.ร้อยเอ็ด 45000	(043)511-337, 513-337 513-008	(043)518-568, 527-583	42393
53	เลย	302/1 ถนนเลย-เชียงคาน ต.กุดป่อง อ.เมือง จ.เลย 42000	(042)811-959, 813-088 813-548, 813-321	(042)812-608	46797
54	สกลนคร	1767/11 ถนนสุขสวัสดิ์ ต.ธาตุเชิงชุม อ.เมือง จ.สกลนคร 47000	(042)711-686, 711-787	(042)713-536	48597
55	สุรินทร์	794 ถนนสุรินทร์-ปราสาท หมู่ 7 ต.นอกเมือง อ.เมือง จ.สุรินทร์ 32000	(044)511-980, 514-160	(044)514-720, 518-968, 713-143	37793
56	ศรีสะเกษ	369 หมู่ 5 ถนนรัตนวงษา ต.หนองครก อ.เมือง จ.ศรีสะเกษ 33000	(045)612-503, 616-152 (045)612-504, 617-242	(045)613-497, 616-153	38394
57	หนองคาย	ศูนย์ราชการจังหวัดหนองคาย อ.เมือง จ.หนองคาย 43000	(042)421-272, 412-630	(042)421-999	46197
58	อุดรธานี	7 ถ.ประชาธิปไตย ต.หมากแข้ง อ.เมือง จ.อุดรธานี 41000	(042)221-119, 223-894 (042)320-300 249-711, 242-608	(042)244-508, 249-712	45493

ทำเนียบสำนักงานอุตสาหกรรมจังหวัดทั่วประเทศ

ลำดับ ที่	สอจ.	สถานที่ตั้ง	โทรศัพท์ สนง./ บ้านพัก อสจ./ผช.	โทรสาร	มหาดไทย 2826560-9 2826570-9
59	อุบลราชธานี	ถ.สุรศักดิ์ ต.ในเมือง อ.เมือง จ.อุบลราชธานี 34000	(045)244-668, 246-104 (045)240-709	(045)244-669	38991
60	หนองบัวลำภู	ศาลากลางจังหวัดหนองบัวลำภูชั้น 3 ต.ลำภู อ.เมือง จ.หนองบัวลำภู 39000	(042)312-152, 312-153 (042)312-156	(042)312-154	47393
61	อำนาจเจริญ	ศาลากลางจังหวัด ชั้น 3 อ.เมือง จ.อำนาจเจริญ 37000	(045)511-423, 452-501 (045)451-415	(045)511-424, 452-502	44162
62	<u>ภาคใต้</u> กระบี่	ศูนย์ราชการ 196 หมู่ 7 ต.ไสไทย อ.เมือง จ.กระบี่ 81000	(075)612-317, 620-060 (075)631-316	(075)612-998	71193
63	ชุมพร	201 ศูนย์ราชการจังหวัดชุมพร หมู่ 1 ต.นาชะอัง อ.เมือง จ.ชุมพร 86000	(077)511-601, 506-995 (077)502-447, 502-652	(077)504-820	66193
64	ตรัง	229/18 ถ.ท่ากลาง ต.ทับเที่ยง อ.เมือง จ.ตรัง 92000	(075)218-699, 218-744	(075)212-841	72393
65	นครศรีธรรมราช	87 ถนนสมชุก หมู่ 1 ต.นาเคียน อ.เมือง จ.นครศรีธรรมราช 80000	(075)356-740, 342-000	(075)346-121, 312-040	70493
66	นราธิวาส	37 ศูนย์ราชการ หมู่ 9 ต.โคกเคียน อ.เมือง จ.นราธิวาส 96000	(073)511-086, 514-856 (073)521-384	(073)516-174	76093
67	ปัตตานี	ถนนนาเกลือ หมู่ 8 ต.นาบาน อ.เมือง จ.ปัตตานี 94000	(073)349-170, 337-734 349-268	(073)332-077	74793
68	พังงา	490 ถนนเพชรเกษม ต.ท้ายช้าง อ.เมือง จ.พังงา 82000	(076)411-980, 411-403	(076)412-338, 411-182	67393
69	พัทลุง	80 ถนนกุมารศึกษา ต.คูหาสวรรค์ อ.เมือง จ.พัทลุง 93000	(074)612-416	(074)611-772	71793
70	ภูเก็ต	48/1 ถนนดำรง ต.ตลาดใหญ่ อ.เมือง จ.ภูเก็ต 83000	(076)222-754, 216-918 (076)212-916	(076)216-918	67993
71	ยะลา	37 ถนนสุขยางค์ ต.สะเตง อ.เมือง จ.ยะลา 95000	(073)213-978, 259-207 (073)215-535	(073)259-207, 211-962	75393

ทำเนียบสำนักงานอุตสาหกรรมจังหวัดทั่วประเทศ

ลำดับ ที่	สอจ.	สถานที่ตั้ง	โทรศัพท์ สนง./ บ้านพัก อสจ./ผช.	โทรสาร	มหาดไทย 2826560-9 2826570-9
72	ระนอง	7 ถนนชลระอุ ต.เขานิวคันธ์ อ.เมือง จ.ระนอง 85000	(077)821-612, 823-599 (077)821-613	(077)812-375	-
73	สงขลา	บริเวณสำนักงานทรัพยากรธรณี เขต 1 สงขลา ถนนกาญจนวนิช ต.เขารูปช้าง อ.เมือง จ.สงขลา 90000	(074)311-511, 442-662, 442-664	(074)311-596	73493
74	สุราษฎร์ธานี	156/7 ถนนตลาดใหม่ ต.ตลาด อ.เมือง จ.สุราษฎร์ธานี 84000	(077)272-590, 285-530 (077)273-035	(077)283-642	65493
75	สตูล	ถนนยนตรการกำธร ต.คลองขุด อ.เมือง จ.สตูล 91000	(074) 712-375, 723-714 (074)712-376	(074)722-171, 723-719	74193

คู่มือการปฏิบัติงาน

ตามแผนปฏิบัติการกำหนดขั้นตอนการกระจายอำนาจให้แก่องค์กรปกครองส่วนท้องถิ่น

ด้านโครงสร้างพื้นฐาน

- 1 การก่อสร้างและบำรุงรักษาทางและสะพาน
- 2 การควบคุมอาคาร
- 3 การสำรวจ ออกแบบและประมาณราคา สระเก็บน้ำ ชุดลอกหนองน้ำ บึงธรรมชาติ
- 4 การบำรุงรักษาลงส่งน้ำควดคอนกรีตทั้งสายหลัก และสายซอยและโครงการสูบน้ำด้วยไฟฟ้า
- 5 การบริหาร จัดการ และการพัฒนาทรัพยากร น้ำบาดาลแบบยั่งยืน
- 6 การวางผังเมืองรวม
- 7 การอนุญาตให้ปลูกสร้างสิ่งล่วงล้ำลำน้ำและการขุดลอกร่องน้ำขนาดเล็ก
- 8 งานสถานีขนส่งผู้โดยสาร
- 9 การควบคุมการก่อสร้างโครงการพัฒนาแหล่งน้ำ
- 10 งานวิศวกรรมจราจรทางบก
- 11 แนวทางการจัดหาน้ำสะอาดในชุมชนและกระบวนการ พิจารณาการจัดสร้างระบบประปาหมู่บ้าน
- 12 สื่อการสอน VCD งานทาง

ด้านการจัดระเบียบชุมชน/สังคม และการรักษา

ความสงบเรียบร้อย

- 1 การออกใบอนุญาตขายสุราและยาสูบ
- 2 การปฏิบัติงานตามพระราชบัญญัติควบคุม น้ำมันเชื้อเพลิง พ.ศ. 2542
- 3 งาน ชั่ง ตวง วัด

ด้านการวางแผน การส่งเสริมการลงทุน

พาณิชย์กรรมและการท่องเที่ยว

- 1 การส่งเสริมการลงทุน
- 2 การดำเนินงานและวิธีปฏิบัติตามพระราชบัญญัติ โรงงาน พ.ศ. 2535

ด้านงานส่งเสริมคุณภาพชีวิต

- 1 งานสวัสดิการสังคม
- 2 การปฏิบัติงานตามพระราชบัญญัติการฉ้อโกง สงเคราะห์ พ.ศ. 2545
- 3 การควบคุมหอพักเอกชน ตามพระราชบัญญัติ หอพัก พ.ศ. 2507
- 4 การถ่ายโอนภารกิจศูนย์อบรมเด็กก่อนเกณฑ์ ในศาสนสถานให้องค์กรปกครองส่วนท้องถิ่น
- 5 การถ่ายโอนภารกิจของกรมส่งเสริมการเกษตร ให้องค์กรปกครองส่วนท้องถิ่น
- 6 การฝึกอาชีพอุตสาหกรรมในครอบครัวและ หัตถกรรมไทย
- 7 การแก้ไขปัญหาชุมชนแออัด และการจัดการ เกี่ยวกับที่อยู่อาศัยสำหรับผู้มีรายได้น้อย

ด้านการบริหารจัดการและการอนุรักษ์

ทรัพยากรธรรมชาติ สิ่งแวดล้อม

- 1 การดูแลรักษาและคุ้มครองที่สาธารณประโยชน์
- 2 การควบคุมไฟฟ้า
- 3 การพัฒนาป่าชุมชน
- 4 การดูแลรักษาและคุ้มครองป้องกันที่ดินอันเป็น สาธารณสมบัติของแผ่นดินประเภทที่ดินรกร้างว่างเปล่า
- 5 โครงการอาสาสมัครอนุรักษ์ทรัพยากรสัตว์น้ำ

ด้านศิลปะ วัฒนธรรม จารีตประเพณี

และภูมิปัญญาท้องถิ่น

- 1 การดูแลรักษาโบราณสถาน

การถ่ายโอนภารกิจ

ให้องค์กรปกครองส่วนท้องถิ่นนั้น

มุ่งให้ประชาชนพึงได้รับ

บริการที่รวดเร็ว มีคุณภาพ

และตรงตามความต้องการ

รวมทั้งมีส่วนร่วม

ในการบริหารงาน

ขององค์กรปกครองส่วนท้องถิ่น

สำนักงานคณะกรรมการการกระจายอำนาจให้แก่องค์กรปกครองส่วนท้องถิ่น

สำนักงานปลัดสำนักนายกรัฐมนตรี ทำเนียบรัฐบาล

เขตดุสิต กรุงเทพมหานคร 10300

ตู้ ปณ.5 ปณพ. ศึกษาธิการ กรุงเทพมหานคร 10304

โทรศัพท์/โทรสาร 0 2280 7383, 0 2280 7384

E-mail : dloc@thaimail.com

<http://www.dloc.opm.go.th>