

แผนการบริหารจัดการความเสี่ยง ประจำปีงบประมาณ พ.ศ. ๒๕๖๖

องค์การบริหารส่วนตำบลเมืองเกษตร
อำเภอขามสะแกแสง จังหวัดนครราชสีมา

คำนำ

ด้วยพระราชบัญญัติวินัยการเงินการคลังของรัฐ พ.ศ. ๒๕๖๑ มีผลบังคับใช้เมื่อวันที่ ๒๐ เมษายน ๒๕๖๑ โดยมาตรา ๗๙ บัญญัติให้หน่วยงานของรัฐจัดให้มีการตรวจสอบภายใน การควบคุมภายใน และการบริหารจัดการความเสี่ยง โดยให้ถือปฏิบัติตามมาตรฐานและหลักเกณฑ์ที่กระทรวงการคลังกำหนด และกระทรวงการคลังได้กำหนดหลักเกณฑ์กระทรวงการคลังว่าด้วยมาตรฐานและหลักเกณฑ์ปฏิบัติการบริหารสำหรับหน่วยงานของรัฐ พ.ศ. ๒๕๖๒ มีผลบังคับใช้ตั้งแต่วันที่ ๑ ตุลาคม ๒๕๖๒ โดยองค์การปกครองส่วนท้องถิ่นถือเป็นหน่วยงานของรัฐตามหลักเกณฑ์นี้

องค์การบริหารส่วนตำบลเมืองเกษตร จึงได้จัดทำแผนการบริหารจัดการความเสี่ยง ประจำปีงบประมาณ พ.ศ. ๒๕๖๖ เพื่อใช้เป็นกรอบหรือแนวทางพื้นฐานในการติดตามประเมินผล รวมทั้งการรายงานผลเกี่ยวกับการบริหารจัดการความเสี่ยง อันจะทำให้เกิดความเชื่อมั่นอย่างสมเหตุสมผลต่อผู้ที่เกี่ยวข้องทุกฝ่าย และการบริหารงานขององค์การบริหารส่วนตำบลเมืองเกษตร สามารถบรรลุตามวัตถุประสงค์ที่กำหนดไว้อย่างมีประสิทธิภาพ

องค์การบริหารส่วนตำบลเมืองเกษตร
ธันวาคม ๒๕๖๕

สารบัญ

	หน้า
บทที่ ๑ บทนำ	๑
๑. หลักการและเหตุผล	
๒. วัตถุประสงค์ของการบริหารจัดการความเสี่ยง	
๓. เป้าหมาย	
๔. นิยามความเสี่ยง	
บทที่ ๒ ข้อมูลพื้นฐานขององค์การบริหารส่วนตำบลเมืองเกษตร	๓
๑. สภาพทั่วไปและข้อมูลพื้นฐาน	
๒. วิสัยทัศน์	
๓. ภารกิจ	
๕. ยุทธศาสตร์	
๕. โครงสร้างส่วนราชการภายใน	
บทที่ ๓ แนวทางการบริหารความเสี่ยง	๑๙
๑. แนวทางการบริหารความเสี่ยง	
๒. คณะทำงานบริหารความเสี่ยง	
บทที่ ๔ การบริหารจัดการความเสี่ยง	๒๑
๑. การระบุความเสี่ยง	
๒. การประเมินความเสี่ยง	
๓. การตอบสนองความเสี่ยง	
บทที่ ๕ แผนบริหารความเสี่ยง	๓๓

บทที่ ๑ บทนำ

๑. หลักการและเหตุผล

ด้วยพระราชบัญญัติวินัยการเงินการคลังของรัฐ พ.ศ. ๒๕๖๑ มาตรา ๗๙ บัญญัติให้หน่วยงานของรัฐจัดให้มีการตรวจสอบภายใน การควบคุมภายใน และการบริหารจัดการความเสี่ยง โดยให้ถือปฏิบัติตามมาตรฐาน และหลักเกณฑ์ที่กระทรวงการคลังกำหนด ซึ่งกระทรวงการคลังได้กำหนดหลักเกณฑ์กระทรวงการคลังว่าด้วย มาตรฐานและหลักเกณฑ์ปฏิบัติการบริหารจัดการความเสี่ยงสำหรับหน่วยงานของรัฐ พ.ศ. ๒๕๖๒ ขึ้น เพื่อให้ หน่วยงานของรัฐจัดให้มีการบริหารจัดการความเสี่ยง เพื่อให้การดำเนินงานบรรลุวัตถุประสงค์ตามยุทธศาสตร์ที่ หน่วยงานของรัฐกำหนดไว้

การบริหารความเสี่ยงเป็นเครื่องมือทางกลยุทธ์ที่สำคัญตามหลักการกำกับดูแลกิจการที่ดี ที่จะช่วย ให้การบริหารงานและการตัดสินใจด้านต่าง ๆ เพราะภายใต้สภาวะการดำเนินงานทุกหน่วยงาน ล้วนมีความเสี่ยง ซึ่ง เป็นความไม่แน่นอนที่อาจจะส่งผลกระทบต่อการทำงานหรือเป้าหมายของหน่วยงาน จึงจำเป็นต้องมีการบริหาร จัดการความเสี่ยง โดยการระบุความเสี่ยงว่ามีปัจจัยใดบ้างที่กระทบต่อการดำเนินงานหรือเป้าหมายของหน่วยงาน วิเคราะห์ความเสี่ยงจากโอกาสและผลกระทบที่เกิดขึ้น จัดลำดับความสำคัญของความเสี่ยง กำหนดแนวทางในการ จัดการความเสี่ยง เพื่อลดความสูญเสียและโอกาสที่จะทำให้เกิดความเสียหายแก่หน่วยงาน

ดังนั้น องค์การบริหารส่วนตำบลเมืองเกษตร จึงได้จัดทำแผนการบริหารจัดการความเสี่ยงขึ้น สำหรับใช้เป็นแนวทางในการบริหารปัจจัยและควบคุมกิจกรรม รวมทั้งกระบวนการดำเนินงานต่าง ๆ เพื่อลดมูลเหตุ ที่จะทำให้เกิดความเสียหาย ให้ระดับของความเสี่ยงและผลกระทบที่จะเกิดขึ้นในอนาคตอยู่ในระดับที่สามารถ ยอมรับ ควบคุม และตรวจสอบได้

๒. วัตถุประสงค์ของแผนการบริหารจัดการความเสี่ยง

๑. เพื่อให้ผู้บริหารและพนักงานส่วนตำบล เข้าใจหลักการและกระบวนการบริหารความเสี่ยงของ องค์การบริหารส่วนตำบลเมืองเกษตร
๒. เพื่อให้ผู้ปฏิบัติงานได้รับทราบขั้นตอน และกระบวนการในการบริหารความเสี่ยง
๓. เพื่อให้มีการปฏิบัติตามกระบวนการบริหารความเสี่ยงขององค์การบริหารส่วนตำบล เมืองเกษตร อย่างเป็นระบบและต่อเนื่อง
๔. เพื่อใช้เป็นเครื่องมือในการบริหารความเสี่ยงขององค์การบริหารส่วนตำบลเมืองเกษตร
๕. เพื่อลดโอกาสและผลกระทบของความเสี่ยงที่จะเกิดขึ้นกับ อบต. ตำบลเมืองเกษตร

๓. เป้าหมาย

๑. ผู้บริหารและพนักงานส่วนตำบล มีความรู้ความเข้าใจเรื่องการบริหารความเสี่ยงเพื่อนำไปใช้ในการดำเนินงานตามยุทธศาสตร์และแผนการดำเนินงานประจำปีให้บรรลุตามวัตถุประสงค์และเป้าหมายที่กำหนดไว้
๒. ผู้ปฏิบัติงาน สามารถระบุความเสี่ยง วิเคราะห์ความเสี่ยง ประเมินความเสี่ยง และจัดการความ เสี่ยงให้อยู่ในระดับที่ยอมรับได้
๓. สามารถนำแผนการบริหารจัดการความเสี่ยงไปใช้ในการปฏิบัติงานได้
๔. การบริหารจัดการความเสี่ยงถูกกำหนดขึ้นอย่างเหมาะสม ครอบคลุมทุกกิจกรรมในองค์การ บริหารส่วนตำบลเมืองเกษตร

๔. นิยามความเสี่ยง

ความเสี่ยง หมายถึง โอกาสหรือเหตุไม่พึงประสงค์อาจทำให้อุบัติการณ์ส่งผลกระทบต่อให้เกิดความเสียหาย ทำให้วัตถุประสงค์และเป้าหมายที่องค์กรกำหนดไว้เบี่ยงเบนไปหรือไม่ประสบความสำเร็จ ทั้งในด้านกลยุทธ์ การเงิน การดำเนินงาน และกฎระเบียบหรือกฎหมายที่เกี่ยวข้อง

การบริหารความเสี่ยง หมายถึง กระบวนการที่ใช้ในการบริหารจัดการปัจจัย และควบคุมกิจกรรม รวมทั้งกระบวนการดำเนินงานต่าง ๆ เพื่อให้โอกาสที่จะเกิดเหตุการณ์ความเสี่ยงลดลง หรือผลกระทบของความเสียหายจากเหตุการณ์ความเสี่ยงลดลงอยู่ในระดับที่องค์กรยอมรับได้

การตอบสนองความเสี่ยง หมายถึง การพิจารณาเลือกวิธีการที่ควรกระทำเพื่อจัดการกับความเสี่ยง ที่อาจจะเกิดขึ้นตามผลการประเมินความเสี่ยง ซึ่งต้องพิจารณาโอกาสที่จะเกิดและผลกระทบที่จะเกิดขึ้น โดยเปรียบเทียบระดับความเสี่ยงที่เกิดกับระดับความเสี่ยงที่ยอมรับได้ และความคุ้มค่าในการบริหารความเสี่ยงที่เหลืออยู่ วิธีการที่ใช้ในปัจจุบัน คือ

๑. การหลีกเลี่ยงความเสี่ยง คือการหลีกเลี่ยงหรือหยุดการกระทำที่ก่อให้เกิดความเสี่ยง เช่น งานส่วนใดที่องค์กรไม่ถนัด อาจหลีกเลี่ยงหรือหยุดการทำงานในส่วนนั้น และอาจใช้การจ้างงานภายนอกแทน

๒. การลดความเสี่ยง คือการลดโอกาสที่จะเกิดหรือลดผลกระทบ หรือลดทั้งสองส่วน โดยการจัดให้มีระบบการควบคุมต่าง ๆ เพื่อป้องกัน หรือค้นพบความเสี่ยงอย่างเหมาะสมทันเวลา

๓. การแบ่งความเสี่ยง คือการลดโอกาสที่จะเกิดหรือลดผลกระทบ หรือลดทั้งสองส่วน โดยการหาผู้ร่วมรับผิดชอบความเสี่ยง เช่น การทำประกันต่าง ๆ

๔. การยอมรับความเสี่ยง คือการไม่ต้องทำอะไรเพิ่มเติมเนื่องจากมีความเห็นว่าความเสี่ยงมีโอกาสที่จะเกิดขึ้นน้อย และผลกระทบจากการเกิดก็น้อยด้วย

บทที่ ๒

๑. สภาพทั่วไปและข้อมูลพื้นฐาน

ด้านกายภาพ

เดิมทีนั้น “ตำบลเมืองเกษตร” เป็นส่วนหนึ่งของตำบลโนนเมืองและต่อมาในปี พ.ศ. ๒๕๓๖ ได้แยกออกมาจากตำบลโนนเมือง และมีฐานะเป็นสภาตำบลเมืองเกษตร สาเหตุที่ตั้งชื่อว่า “เมืองเกษตร” นั้น เนื่องจากว่าเขตพื้นที่ของตำบลมีหมู่บ้านใหญ่ ๒ หมู่บ้าน คือ บ้านคูเมือง หมู่ที่ ๒ และบ้านโนนเกษตร ทั้งสองหมู่บ้านมารวมกัน คือ เมือง และเกษตร และตั้งชื่อตำบลว่า “เมืองเกษตร” และอีกสาเหตุหนึ่ง คือ ประชาชนส่วนใหญ่ประกอบอาชีพทางการเกษตร โดยเฉพาะพริกและข้าว ที่สำคัญคือ บริเวณของตำบลเมืองเกษตร มีแหล่งน้ำใต้ดินที่มีรสขาคีจัด สามารถที่จะนำมาผลิตน้ำประปาเพื่อการอุปโภค และการเกษตรได้ ซึ่งผิดกับแหล่งน้ำบริเวณตำบลอื่น ๆ ซึ่งมีรสขาคีเค็มไม่สามารถนำขึ้นมาใช้ได้ คำขวัญประจำตำบล คือ “เมืองพริกงาม น้ำใต้ดิน ถิ่นมโหรี คั่วหมี่อร่อย”

ตำบลเมืองเกษตร เป็นตำบลที่ ๗ ของอำเภอขามสะแกแสง จังหวัดนครราชสีมา ได้รับการยกฐานะจากสภาตำบลขึ้นเป็นองค์การบริหารส่วนตำบล เมื่อ พ.ศ. ๒๕๔๓ พื้นท้องประชาชนมีความสมัครสามัคคี สภาพพื้นที่ของตำบลเมืองเกษตร จะมีความแห้งแล้ง ไม่มีแหล่งลุ่มน้ำหรือแม่น้ำสายหลัก แต่ประชาชนก็ไม่เคย “แล้งน้ำใจ” ยังคงเป็นสังคมชนบทไทยที่น่าอยู่ตำบลหนึ่ง

๑.๑ ที่ตั้งของหมู่บ้านหรือตำบล

ปัจจุบันองค์การบริหารส่วนตำบลเมืองเกษตร มีที่ตั้งที่ทำการอยู่ ณ บริเวณบ้านโนนเกษตร หมู่ที่ ๕ ตำบลเมืองเกษตร อำเภอขามสะแกแสง จังหวัดนครราชสีมา อยู่ห่างจากที่ว่าการอำเภอขามสะแกแสงมาทางด้านทิศเหนือ (ตามถนนสายบ้านขาม-คง) ระยะทางประมาณ ๘ กิโลเมตร และอยู่ห่างจากจังหวัดนครราชสีมา ๖๐ กิโลเมตรโดยมีอาณาเขตติดต่อกับตำบลต่าง ๆ ดังนี้

ทิศเหนือ ติดต่อกับบ้านหนองพลวง ต.หนองบัว อ.คง จ.นครราชสีมา

ทิศใต้ ติดต่อกับบ้านโนนหญ้าคา ต.ขามสะแกแสง อ.ขามสะแกแสง จ.นครราชสีมา

ทิศตะวันออก ติดต่อกับบ้านโคกคูขาด ต.หนองหัวฟาน อ.ขามสะแกแสง จ.นครราชสีมา

ทิศตะวันตก ติดต่อกับบ้านโนนเมือง ต.โนนเมือง อ.ขามสะแกแสง จ.นครราชสีมา

๑.๒ ลักษณะภูมิประเทศ

ลักษณะภูมิประเทศโดยทั่วไป เป็นพื้นที่ราบลักษณะของดินเป็นดินร่วนปนทราย

๑.๓ ลักษณะภูมิอากาศ

ลักษณะอากาศมี ๓ ฤดู ได้แก่ ฤดูร้อน ฤดูฝน และฤดูหนาวสภาพอากาศและพื้นที่ดินมีสภาพเป็นพื้นที่แห้งแล้ง ฟ้าผ่า ประชาชนส่วนใหญ่ประกอบอาชีพทางการเกษตร การเกษตรที่สำคัญได้แก่ การทำนาข้าว การทำไร่พริก และการเลี้ยงปศุสัตว์ เป็นต้น

๑.๔ ลักษณะของดิน

ลักษณะของดินในพื้นที่เป็นดินร่วนปนทราย ดินทราย พื้นราบเหมาะแก่การเพาะปลูกข้าวและพืชไร่

๑.๕ ลักษณะของแหล่งน้ำ

มีแหล่งน้ำใต้ดิน ไม่มีแหล่งน้ำธรรมชาติไหลผ่าน มีเพียงลำคลองขนาดเล็กซึ่งไม่สามารถกักเก็บน้ำไว้ใช้ได้ตลอดทั้งปี

๑.๖ ลักษณะของไม้และป่าไม้

ในพื้นที่ไม่มีป่าไม้มีเพียงป่าชุมชนเล็ก ๆ

๒. ด้านการเมืองการปกครอง

๒.๑ เขตการปกครอง

ตำบลเมืองเกษตรมีเนื้อที่ประมาณ ๒๔,๐๔๖ ไร่ หรือประมาณ ๑๗.๗ ตารางกิโลเมตร โดยแบ่งการปกครองท้องที่เป็นหมู่บ้าน ๗ หมู่บ้าน ดังนี้

หมู่ที่ ๑ บ้านหนองไผ่	ผู้ใหญ่บ้าน	คือ	นายถนัด	ดูสันเทียะ
หมู่ที่ ๒ บ้านคูเมือง	ผู้ใหญ่บ้าน	คือ	นางวรรณช	วันสันเทียะ
หมู่ที่ ๓ บ้านตะโก	ผู้ใหญ่บ้าน	คือ	นางละม่อม	หวังปรุงกลาง
หมู่ที่ ๔ บ้านโนนตำหนัก	ผู้ใหญ่บ้าน	คือ	นายสันติพงษ์	มุงอ้อมกลาง
หมู่ที่ ๕ บ้านโนนเกษตร	กำนัน ต.เมืองเกษตร	คือ	นายกิตติทรัพย์	ขวัญกิจสุขกุล
หมู่ที่ ๖ บ้านเมืองทอง	ผู้ใหญ่บ้าน	คือ	นายวันชัย	มีกำแพง
หมู่ที่ ๗ บ้านหนองโบสถ์	ผู้ใหญ่บ้าน	คือ	นางพนม	แจ้งการ

อัตรากำลังของเจ้าหน้าที่ องค์การบริหารส่วนตำบลเมืองเกษตร

สำนัก/ฝ่าย	พนักงานส่วนตำบล	ลูกจ้างประจำ	พนักงานจ้างทั่วไป	พนักงานจ้างตามภารกิจ	รวม
สำนักปลัด	๕	-	-	๓	๘
กองคลัง	๔	๑	-	๑	๖
กองช่าง	๓	-	๑	๑	๕
กองการศึกษา ศาสนา และวัฒนธรรม	๒	-	๑	๒	๕
กองสาธารณสุขและสิ่งแวดล้อม	๒	-	-	-	๒
หน่วยตรวจสอบภายใน	๑	-	-	-	-
รวม	๑๗	๑	๒	๗	๒๗

ปลัดองค์การบริหารส่วนตำบล

นายกิตติศักดิ์ คงทวี

ผู้อำนวยการกองช่าง รักษาราชการแทน

ปลัดองค์การบริหารส่วนตำบล

สำนักปลัดองค์การบริหารส่วนตำบล

นางสาวกฤษณา เจริญนอก

นางสาวอรรวรรณ บุญปรากฏ

หัวหน้าสำนักปลัด

นักทรัพยากรบุคคล

นางสาวณัฐวรีัญญา เกลมกลาง	นักวิเคราะห์นโยบายและแผน
นางสาวศรินญา วงษ์นาม	นักพัฒนาชุมชน
นางสาวรัตนภรณ์ เอ็มโคกสูง	เจ้าพนักงานธุรการ
นายสมปอง วันสันเทียะ	พนักงานขับรถยนต์
นายธีระวุฒิ อุ่นกลาง	พนักงานวิทยุ
นางสาวจุฬาลักษณ์ หินดง	ผู้ช่วยเจ้าหน้าที่ธุรการ
กองคลัง	
นางสาวลดาวัลย์ เนตรทิพวัลย์	ผู้อำนวยการกองคลัง
นางศศิธร มามะเรียง	นักวิชาการเงินและบัญชี
นางสาวจิณห์วรา ขำตันวงษ์	นักวิชาการพัสดุ
นางสาวชไมพร ขอร่มกลาง	นักวิชาการจัดเก็บรายได้
นางถวิล พำขุนทด	เจ้าหน้าที่การเงินและบัญชี
นางสาวนิตยา ขามชัยกุล	ผู้ช่วยเจ้าหน้าที่จัดเก็บรายได้
กองช่าง	
นายกิตติศักดิ์ คงทวี	ผู้อำนวยการกองช่าง
นายอภิสิทธิ์ จันทระมะโน	เจ้าหน้าที่บริหารงานช่าง
นายคมกฤษ ฝิวกลาง	นายช่างโยธา
นายสุทธิพงษ์ ปลั่งกลาง	ผู้ช่วยช่างไฟฟ้า
นายอรรถพล ดั่งใหม่	คนงานทั่วไป
กองการศึกษา ศาสนาและวัฒนธรรม	
นางสาวอินทอร พลคำ	นักวิชาการศึกษา
นางศรีไพร ศรีจันอัด	ครูผู้ดูแลเด็ก
นางพาสนา แซ่หนึ่ง	ผู้ช่วยครูผู้ดูแลเด็ก
นางกานดา บรรจงปรี	ผู้ดูแลเด็ก (ผู้มีทักษะ)
นางสาวเจนจิรา ทองอินพงษ์	คนงานทั่วไป
กองสาธารณสุขและสิ่งแวดล้อม	
นายดำรงค์ วงษ์นาม	ผู้อำนวยการกองสาธารณสุขและสิ่งแวดล้อม
นางสาวภักจิรา วนาไธสง	เจ้าพนักงานสาธารณสุข
หน่วยตรวจสอบภายใน	
นางภัทรวดี หวังจันทร์กลาง	นักวิชาการตรวจสอบภายใน

๓. ประชากร

๓.๑ ข้อมูลเกี่ยวกับจำนวนประชากร

จำนวนประชากรของตำบลเมืองเกษตร จากการสำรวจเดือน พฤษภาคม ๒๕๖๕ พบว่ามีจำนวนประชากรทั้งสิ้น ๓,๘๓๖ คน แยกเป็นชาย ๑,๙๔๑ คน เป็นหญิง ๑,๘๙๕ คน และมีจำนวนครัวเรือนทั้งสิ้น ๑,๒๒๕ ครัวเรือน โดยแยกตามตารางและแผนภูมิ ดังนี้

ตารางที่ ๑ ตารางแสดงจำนวนประชากรและครัวเรือนในตำบลเมืองเกษตร

หมู่ที่	บ้าน	ประชากร	ชาย	หญิง	ครัวเรือน	หมายเหตุ
๑	หนองไผ่	๓๕๐	๑๘๑	๑๖๙	๑๐๘	
๒	คูเมือง	๙๙๔	๕๑๓	๔๘๑	๒๘๔	
๓	ตะโก	๒๙๘	๑๔๕	๑๕๓	๘๙	
๔	โนนตำหนัก	๒๕๗	๑๓๗	๑๒๐	๗๙	
๕	โนนเกษตร	๖๘๓	๓๔๐	๓๔๓	๒๐๕	
๖	เมืองทอง	๘๗๖	๔๓๑	๔๔๕	๓๓๕	
๗	หนองโปลา	๓๗๘	๑๙๔	๑๘๔	๑๒๕	
	รวม	๓,๘๓๖	๑,๙๔๑	๑,๘๙๕	๑,๒๒๕	

ที่มา : งานทะเบียนราษฎร สำนักทะเบียนอำเภอขามสะแกแสง จังหวัดนครราชสีมา

๔. สภาพทางสังคม

๔.๑ การศึกษา

โรงเรียนประถมศึกษา ๒ แห่ง ได้แก่

- องค์การบริหารส่วนตำบลเมืองเกษตร มีโรงเรียนในพื้นที่ จำนวน ๒ โรงเรียน คือ
- โรงเรียนบ้านบุตะโก สอนตั้งแต่ระดับอนุบาล และประถมศึกษาปีที่ ๑-๖ ตั้งอยู่หมู่ที่ ๕ บ้านโนนเกษตร
- โรงเรียนบ้านคูเมือง สอนตั้งแต่ระดับอนุบาล , ประถมศึกษาปีที่ ๑-๖ และมัธยมศึกษาปีที่ ๑-๓ ตั้งอยู่หมู่ที่ ๖ บ้านเมืองทอง

โรงเรียนมัธยมศึกษา (ขยายโอกาส) ๑ แห่ง ได้แก่

- โรงเรียนบ้านคูเมือง สอนตั้งแต่ระดับอนุบาล , ประถมศึกษาปีที่ ๑-๖ และมัธยมศึกษาปีที่ ๑-๓ ตั้งอยู่หมู่ที่ ๖ บ้านเมืองทอง

ศูนย์พัฒนาเด็กเล็กก่อนวัยเรียน ๑ แห่ง ได้แก่

- ศูนย์พัฒนาเด็กเล็กองค์การบริหารส่วนตำบลเมืองเกษตร ตั้งอยู่หมู่ที่ ๖ บ้านเมืองทอง

ในพื้นที่มีการศึกษานอกระบบ (กศน.เมืองเกษตร) ๑ แห่ง

๔.๒ สาธารณสุข

โรงพยาบาลส่งเสริมสุขภาพตำบลเมืองทอง	๑	แห่ง
ศูนย์สาธารณสุขมูลฐานชุมชน	๗	แห่ง

๔.๓ อาชญากรรม

ที่พักสายตรวจ จำนวน ๑ แห่ง ตั้งอยู่หมู่ที่ ๖ บ้านเมืองทอง

๔.๔ ยาเสพติด

ปัญหายาเสพติดยังเป็นพื้นที่เฝ้าระวังปัญหายาเสพติดและวัยรุ่นมั่วสุม

๔.๔ การสังคมสงเคราะห์

องค์การบริหารส่วนตำบลเมืองเกษตร ได้รับสนับสนุนและช่วยเหลืองานด้านสังคมสงเคราะห์จากจากกระทรวงพัฒนาสังคมและความมั่นคงของมนุษย์

๕. ระบบบริการพื้นฐาน

๕.๑ การคมนาคมขนส่ง

การคมนาคมในเขตองค์การบริหารส่วนตำบลเมืองเกษตร มีถนนสายหลักที่สำคัญ ได้แก่

๑. ทางหลวงแผ่นดินหมายเลข (ขามสะแกแสง - คง) เป็นเส้นทางที่เชื่อมโยงระหว่างอำเภอขามสะแกแสง และอำเภอลำทะเมนชัย จังหวัดนครราชสีมา

มีถนนภายในตำบลมีถนนลาดยางแอสฟัลท์ ถนนคอนกรีตเสริมเหล็กและถนนลูกรัง

หมู่ที่	จำนวน สายทางรวม (สาย)	ถนนลาดยางแอส ฟัลต์(สาย)	ถนนคอนกรีต เสริมเหล็ก(สาย)	ถนนลูกรัง (สาย)	ทางลำนอง (สาย)
๑	๑๐	๒	๓	๕	๑
๒	๑๑	๒	๖	๖	๑
๓	๗	๑	๔	๒	๐
๔	๘	-	๕	๕	๐
๕	๑๑	๑	๘	๕	๑
๖	๑๙	๒	๖	๘	๙
๗	๘	-	๓	๘	๓
รวม	๗๔	๘	๓๕	๓๙	๑๙
ถนนเชื่อมระหว่างตำบล		๓	-	๒	-
ถนนในการรับผิดชอบของ หน่วยงานอื่น		๒	-	-	-

๕.๒ การไฟฟ้า

ในเขตองค์การบริหารส่วนตำบลเมืองเกษตร ประชาชนใช้บริการของการไฟฟ้าส่วนภูมิภาคอำเภอโนนสูง โดยประชาชนมีไฟฟ้าใช้เกือบครบทุกครัวเรือนซึ่งในส่วนขององค์การบริหารส่วนตำบลก็มีการขยายเขตไฟฟ้าแรงต่ำในทุก ๆ ปี

๕.๓ การประปา

ในเขตองค์การบริหารส่วนตำบลเมืองเกษตร มีการจัดตั้งคณะกรรมการบริหารกิจการประปาขององค์การบริหารส่วนตำบลเมืองเกษตร (ประปอนามัย, ประปาบ้านหนองโบสถ์และประปาบ้านโนนเกษตร ให้บริการประชาชนทั้งในเขตองค์การบริหารส่วนตำบลเมืองเกษตร และประชาชนบางส่วนก็มีการใช้น้ำบาดาลที่ขุดเจาะเพื่อใช้ในการทำการเกษตรกรรมด้วย

๕.๔ โทรศัพท์

ปัจจุบันทุกหมู่บ้าน ใช้โทรศัพท์เคลื่อนที่เป็นส่วนใหญ่

มีตู้โทรศัพท์หยอดเหรียญ ๑ แห่ง ที่ หมู่ที่ ๒ บ้านคูเมือง (ใช้งานไม่ได้)

๕.๕ ไปรษณีย์หรือการสื่อสารหรือการขนส่ง และวัสดุ ครุภัณฑ์

ที่ทำการไปรษณีย์ที่ใกล้ที่สุด ได้แก่ ไปรษณีย์ประจำตำบล ตั้งอยู่ หมู่ที่ ๒ ตำบลเมืองเกษตร อำเภอขามสะแกแสง จังหวัดนครราชสีมา

๖. ระบบเศรษฐกิจ

๖.๑ การเกษตร

ราษฎรส่วนใหญ่ประมาณร้อยละ ๘๐ ประกอบอาชีพทำการเกษตรกรรมได้แก่ทำนา ปลูกข้าวโพด อ้อย มันสำปะหลัง พริก ผักสวนครัว ปลูกหอมแดงและกระเทียมรวมทั้งปลูกขิงที่เหลือประกอบอาชีพส่วนตัวและรับจ้าง

๖.๒ การประมง

ตำบลเมืองเกษตรไม่มีการการทำประมงมีเพียงการเลี้ยงสัตว์น้ำเพื่อการอุปโภคบริโภคภายในครัวเรือนที่เลี้ยงก็ขายเป็นรายได้ของครัวเรือน

๖.๓ การปศุสัตว์

ตำบลเมืองเกษตร มีการปศุสัตว์ คือ การเลี้ยงโค กระบือไก่ เป็ด และการเลี้ยงสุกร ในทุกหมู่บ้านของตำบลเมืองเกษตร อำเภอขามสะแกแสง จังหวัดนครราชสีมา

๖.๔ การบริการ

บริการนวดแผนแผนโบราณ ที่ กลุ่มอาสาแพทย์แผนไทย หมู่ที่ ๒ บ้านคูเมือง ตำบลเมืองเกษตร อำเภอขามสะแกแสง จังหวัดนครราชสีมา

มีร้านบริการทำผม เสริมสวย พื้นที่ หมู่ที่ ๒ และหมู่ที่ ๓

มีรีสอร์ทในพื้นที่ จำนวน ๒ แห่ง

มีโรงสีข้าวขนาดเล็กในพื้นที่ จำนวน ๑ แห่ง

๖.๕ การท่องเที่ยว

ไม่มีแหล่งท่องเที่ยว มีเพียงการจัดกิจกรรมส่งเสริมการท่องเที่ยวงานวันพริกและของดีอำเภอขามสะแกแสง

๖.๖ อุตสาหกรรม

ตำบลเมืองเกษตร อำเภอขามสะแกแสง จังหวัดนครราชสีมา ไม่มีอุตสาหกรรมในพื้นที่

๖.๗ การพาณิชย์และกลุ่มอาชีพ

-กลุ่มดอกไม้จันทร์ ๑ กลุ่ม

-กลุ่มเกษตรผู้เลี้ยงโคเนื้อ ๑ กลุ่ม

๖.๘ แรงงาน

แรงงานเป็นแรงงานที่มีฝีมือและไร้ฝีมือส่วนใหญ่เป็นแรงงานไร้ฝีมือและประกอบอาชีพรับจ้างทั่วไปรายได้ประมาณวันละ ๒๐๐ – ๕๐๐ บาท

๗. ศาสนา ประเพณี วัฒนธรรม

๗.๑ การนับถือศาสนา

ประชาชนส่วนใหญ่นับถือศาสนาพุทธ

โดยมีข้อมูลศาสนสถาน ดังนี้

๑. วัดบ้านหนองไผ่ ตั้งอยู่หมู่ที่ ๑ บ้านหนองไผ่
๒. วัดบ้านคูเมือง ตั้งอยู่หมู่ที่ ๒ บ้านคูเมือง
๓. วัดธรรมเมืองทอง ตั้งอยู่หมู่ที่ ๖ บ้านเมืองทอง
๔. วัดบ้านตะโก ตั้งอยู่หมู่ที่ ๓ บ้านตะโก
๕. วัดบ้านโนนเกษตร ตั้งอยู่หมู่ที่ ๖ บ้านโนนเกษตร

ส่วนประเพณีที่สำคัญของท้องถิ่นซึ่งองค์การบริหารส่วนตำบลเมืองเกษตรจะดำเนินการจัดทำเป็นประจำทุกปี คือ งานประเพณีสงกรานต์

สำนักสงฆ์ ๑ แห่ง ได้แก่

๑. สำนักสงฆ์บ้านโกรกหอย ตั้งอยู่หมู่ที่ ๔

๗.๒ ประเพณีและงานประจำปี

ช่วงเดือนเมษายน งานทรงน้ำพระและสร่งน้ำผู้สูงอายุ

กันยายน – ตุลาคม งานวันสารทไทย

พฤศจิกายน งานประเพณีลอยกระทง

๗.๓ ภูมิปัญญาท้องถิ่น ภาษาถิ่น

ภูมิปัญญาท้องถิ่นที่โดดเด่น คือ

กลุ่มดอกไม้จันทร์

ภาษาถิ่น คือ

ภาษาโคราช ภาษาอีสาน

๗.๔ สินค้าพื้นเมืองและของที่ระลึก

สินค้าพื้นเมืองและของที่ระลึกที่โดดเด่น คือ

กลุ่มทอเสื่อ เครื่องจักสาน

๘. ทรัพยากรธรรมชาติ

๘.๑ น้ำ

แหล่งน้ำธรรมชาติ

ลำห้วย , ลำน้ำ ๔ สาย

ลำเหมือง ๑ สาย

อ่างเก็บน้ำ ๑ แห่ง

แหล่งน้ำที่สร้างขึ้น

ฝาย ๔ แห่ง

สระน้ำ ๑๐ แห่ง

ระบบประปาหมู่บ้าน ๗ แห่ง

ถังเก็บน้ำฝน ๓ แห่ง

๘.๒ ป่าไม้

ในพื้นที่ไม่มีป่าไม้มีเพียงป่าชุมชนเล็ก ๆ

๘.๓ ภูเขา

ในพื้นที่ไม่มีภูเขา

๘.๔ ทรัพยากรธรรมชาติที่สำคัญขององค์กรปกครองส่วนท้องถิ่น

ในพื้นที่ไม่มีแหล่งทรัพยากรธรรมชาติที่สำคัญ

๒. วิสัยทัศน์

“เมืองแห่งการเกษตร เขตปลอดอบายมุขและยาเสพติด คนดีมีคุณภาพ ปราศจากโรคภัย
ชุมชนเข้มแข็งและน่าอยู่ เชิดชูศิลปวัฒนธรรมและภูมิปัญญาท้องถิ่น”

๓. เป้าประสงค์

๑. ส่งเสริมพัฒนาโครงการพื้นฐาน เครือข่ายคมนาคมขนส่งบนฐานการเกื้อหนุนการผลิตและความสะดวกรวดเร็วของประชาชน

๒. พัฒนาแหล่งน้ำเพื่ออุปโภคบริโภคและเพื่อการเกษตรให้ทั่วถึงและเพียงพอ

๓. พัฒนาโครงสร้างพื้นฐานให้เพียงพอเพื่อคุณภาพชีวิตที่ดีของประชาชน

๔. จัดให้มีไฟฟ้าและกล้องวงจรปิดตามทางสาธารณะให้ทั่วถึงทุกหมู่บ้าน

๕. ปรับภูมิทัศน์ ซ่อมแซม อาคารดูแลสถานที่ราชการ ที่ใช้ประโยชน์

๖. ส่งเสริมการสร้างอาชีพและรายได้ให้กับครอบครัวและชุมชน

๗. พัฒนาและปรับปรุงแหล่งท่องเที่ยวเชิงอนุรักษ์

๘. สนับสนุนให้มีการจัดตั้งตลาดกลางหรือศูนย์จำหน่ายสินค้าชุมชนสินค้าการเกษตรหนึ่งตำบลหนึ่งผลิตภัณฑ์

๙. ส่งเสริมผลิตภัณฑ์การเกษตรและเกษตรอุตสาหกรรมที่ปลอดภัยจากสารพิษ

๑๐. ส่งเสริมการผลิตสินค้าภูมิปัญญาท้องถิ่น

๑๑. ส่งเสริมการทำเกษตรผสมผสานและเกษตรอินทรีย์ รวมทั้งกระบวนการเรียนรู้ แก่เกษตรกร ส่งเสริมความรู้ความเข้าใจ ด้านวิชาการและเทคโนโลยีทางการผลิต รวมทั้งพัฒนาทักษะและมีมือแรงงานเพิ่มขีดความสามารถทางการแข่งขัน

๑๒. สนับสนุนด้านการป้องกันและแก้ไขปัญหาเสพติดทุกรูปแบบตลอดจนการบำบัดผู้ติดยาเสพติดให้สามารถกลับเข้าสู่สังคมได้อย่างมีเกียรติและมีศักดิ์ศรี

๑๓. ส่งเสริมคุณภาพชีวิตของประชาชนให้มีความปลอดภัยในชีวิตและทรัพย์สินโดยประชาชนมีส่วนร่วมส่วนงาน(อปพร.) จัดหาเครื่องมือ อุปกรณ์บรรเทาสาธารณภัย รถบรรทุกน้ำ รถดับเพลิง

๑๔. ส่งเสริมการสร้างสถาบันครอบครัวให้อบอุ่นและเข้มแข็ง เป็นหน่วยพื้นฐานในการฟื้นฟูเศรษฐกิจและสร้างภูมิคุ้มกันจากปัญหาสังคม

๑๕. ให้มีการ สงเคราะห์และสนับสนุน การพัฒนาอย่างมีส่วนร่วมแก่ผู้ยากไร้ ผู้พิการทุพพลภาพ และผู้ด้อยโอกาส ตลอดจนผู้สูงอายุ ในตำบลเมืองเกษตรให้มีคุณภาพชีวิตที่ดี และสามารถพึ่งพาตนเองได้

๑๖. สนับสนุน การปฏิรูปการศึกษา ตามเจตนารมณ์แห่งพระราชบัญญัติการศึกษาแห่งชาติมีปรัชญาพัฒนามนุษย์ให้มีความสมบูรณ์ทั้งทางด้านสติปัญญา คุณธรรม จริยธรรมและวัฒนธรรมในการดำรงชีวิตรวมทั้งการขยายโอกาสการศึกษาตามภารกิจการถ่ายโอน

๑๗. ส่งเสริมชุมชนท้องถิ่นในการอนุรักษ์ฟื้นฟูประเพณี ภูมิปัญญาและศิลปวัฒนธรรมอันดีงาม

๑๘. พัฒนาแหล่งวัฒนธรรมในตำบล ให้เป็นแหล่งการเรียนรู้และแหล่งรายได้ของประชาชน

๑๙. สนับสนุนการดำเนินงานด้านสาธารณสุข มูลฐาน สร้างสุขภาวะที่ดีแก่ประชาชนโดยให้ชุมชนมีส่วนร่วมในการดำเนินงาน (อสม.)

๒๐. สนับสนุนและส่งเสริมงาน สาธารณสุขตามนโยบายรัฐบาลและภารกิจถ่ายโอน

๒๑. ส่งเสริมกิจกรรม กีฬาชุมชนและเยาวชนทุกระดับ

๒๒. ส่งเสริมให้มีสถานที่ ออกกำลังกาย สถานที่สำหรับพักผ่อน และสถานที่สำหรับการแข่งขันกีฬาเยาวชนและประชาชนทั่วไป

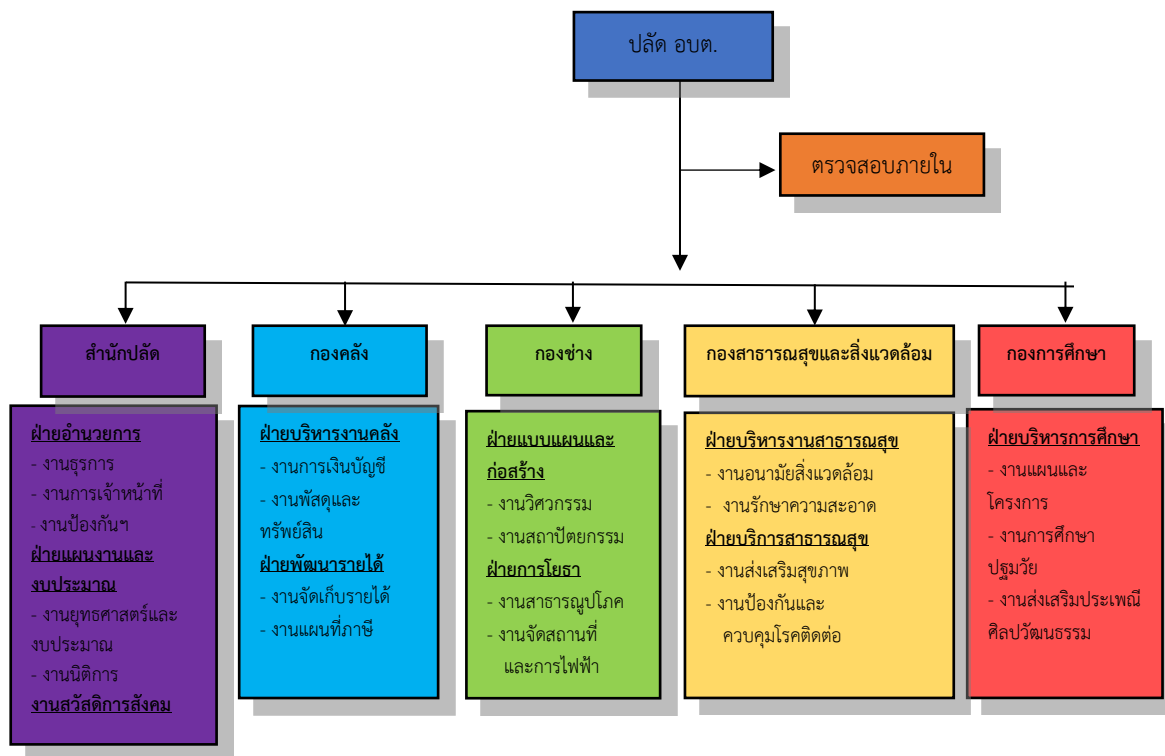
๒๓. ส่งเสริมการป้องกัน การติดต่อของโรคระบาดในชุมชน ตามหลักการป้องกันการแพร่เชื้อทุกวิถีทาง
๒๔. ส่งเสริมการสร้างจิตสำนึกของประชาชนในการรักษาทรัพยากรธรรมชาติ อย่างรู้คุณค่าและปลูกป่าทดแทน
๒๕. ส่งเสริมการแก้ปัญหาหน้าเสาเสียในคูคลองและแหล่งน้ำธรรมชาติให้คืนสู่สภาพใช้ประโยชน์ได้
๒๖. ส่งเสริมให้มีการควบคุมกำจัดมลภาวะปัญหาสิ่งแวดล้อม โดยให้ประชาชนมีส่วนร่วมในการควบคุมและกำจัดมลภาวะ ที่มีผลต่อสุขภาพอนามัยและคุณภาพชีวิตของประชาชน
๒๗. จัดหาสถานที่ทิ้งขยะ รถเก็บขยะและถังขยะให้กับชุมชน เพื่อความสะอาดของบ้านเมืองและรองรับกับความเจริญ และการขยายตัวของชุมชน ในภายภาคหน้า
๒๘. สนับสนุนการดำเนินงานตามนโยบายของรัฐบาล โดยการประสานนโยบายและงบประมาณของรัฐบาล ในการพัฒนาตำบลให้เกิดประโยชน์สูงสุด
๒๙. ประสานงานและให้ความร่วมมือกับหน่วยงานราชการและองค์กรปกครองส่วนท้องถิ่นทุกระดับ
๓๐. ส่งเสริมการมีส่วนร่วมของประชาชนหรือประชาคมในการบริหารงาน เพื่อให้มีการพัฒนาอย่างเป็นระบบและยั่งยืน
๓๑. ใช้หลักธรรมาภิบาล ในการบริหารการจัดการเพื่อให้องค์กรมีความโปร่งใส ตรวจสอบได้และประชาชนได้ประโยชน์สูงสุด
๓๒. พัฒนาระบบบันทึกของข้าราชการ ให้มีทัศนคติที่เอื้อต่องานบริการประชาชน

๔. ยุทธศาสตร์

- ยุทธศาสตร์ที่ ๑ ยุทธศาสตร์การพัฒนาด้านโครงสร้างพื้นฐาน สาธารณูปโภค และการพัฒนาแหล่งน้ำ
- ยุทธศาสตร์ที่ ๒ ยุทธศาสตร์การพัฒนาด้านเศรษฐกิจ และการท่องเที่ยว
- ยุทธศาสตร์ที่ ๓ ยุทธศาสตร์การพัฒนาด้านสังคม การศึกษา ศาสนาและวัฒนธรรม
- ยุทธศาสตร์ที่ ๔ ยุทธศาสตร์การพัฒนาด้านสาธารณสุขและกีฬา
- ยุทธศาสตร์ที่ ๕ ยุทธศาสตร์การพัฒนาด้านทรัพยากรธรรมชาติและสิ่งแวดล้อม
- ยุทธศาสตร์ที่ ๖ ยุทธศาสตร์การพัฒนาด้านการเมืองการบริหาร

๕. โครงสร้างส่วนราชการภายใน

โครงสร้างส่วนราชการองค์การบริหารส่วนตำบลเมืองเกษตร



อำนาจหน้าที่ของส่วนราชการต่าง ๆ มีดังนี้

ส่วนราชการ	อำนาจหน้าที่
สำนักปลัด	<ul style="list-style-type: none"> - งานบริหารงานทั่วไป มีหน้าที่ความรับผิดชอบเกี่ยวกับงานสารบรรณกลางและงานธุรการ งานด้านการเงิน งบประมาณ งานด้านพัสดุ งานด้านอาคารสถานที่ในความรับผิดชอบและควบคุมการใช้ยานพาหนะส่วนกลาง ติดต่อประสานงาน วางแผน ควบคุมตรวจสอบการจัดงานต่าง ๆ เก็บรักษาเอกสารและเอกสารสำคัญของส่วนราชการ การดำเนินงานซ่อมบำรุงยานพาหนะ กำหนดนโยบายและจัดทำแผนงานของส่วนราชการ จัดทำงบประมาณรายจ่ายประจำปี ให้คำปรึกษาแนะนำตอบปัญหาและชี้แจงเรื่องต่าง ๆ เกี่ยวกับงานในหน้าที่และแก้ไขปัญหาในการปฏิบัติงานในหน่วยงานและปฏิบัติงานอื่นที่เกี่ยวข้องหรือตามที่ได้รับมอบหมาย - งานการเจ้าหน้าที่ มีหน้าที่รับผิดชอบพิจารณา ศึกษา วิเคราะห์ สรุปรายงานเกี่ยวกับงานบริหารงานบุคคลของส่วนราชการ เช่น การจัดทำแผนอัตรากำลังขององค์การบริหารส่วนตำบล การขอกำหนดตำแหน่งและอัตราเงินเดือน การจัดระบบงาน การสรรหา การจัดสอบ และการบรรจุแต่งตั้ง การโอน การย้าย การเลื่อนขั้นเงินเดือน การเลื่อนตำแหน่ง การพัฒนาและส่งเสริมสมรรถภาพข้าราชการ การดำเนินการขอรับบำเหน็จบำนาญและเงินทดแทน การจัดทำทะเบียนประวัติ แก้ไขเปลี่ยนแปลงทะเบียนประวัติการรับราชการ - งานเลขานุการสภา มีหน้าที่รับผิดชอบเกี่ยวกับงานเลขานุการการประชุมต่าง ๆ การติดต่อ ประสานงาน ดูแลความเรียบร้อยการจัดการประชุม การรวบรวมข้อมูลและจัดเตรียมเอกสาร บันทึกรายงานการประชุม - งานป้องกันและบรรเทาสาธารณภัย มีหน้าที่รับผิดชอบเกี่ยวกับการป้องกันบรรเทาสาธารณภัย การระงับอัคคีภัยที่เกิดขึ้นโดยรวดเร็วมิให้ลุกลามออกไป ลดอันตรายและความเสียหายที่เกิดเพลิงไหม้ ป้องกันและบรรเทาอันตรายจากอุทกภัย วาตภัย การอพยพผู้ประสบภัยและทรัพย์สิน ช่วยเหลือสงเคราะห์ผู้ประสบภัย - งานนิติการ งานทางกฎหมายเกี่ยวกับการพิจารณาวินิจฉัยปัญหาข้อกฎหมาย ร่างและพิจารณาดูร่างเทศบัญญัติ กฎ ระเบียบ ข้อบังคับและคำสั่งที่เกี่ยวข้อง งานจัดทำนิติกรรม รวบรวมข้อเท็จจริงและพยานหลักฐานเพื่อดำเนินการตามกฎหมาย งานสอบสวน ตรวจสอบพิจารณาดำเนินการเกี่ยวกับวินัยพนักงานส่วนตำบล ลูกจ้างและการร้องทุกข์หรืออุทธรณ์ งานสอบสวนและเปรียบเทียบการกระทำที่ละเมิดเทศบัญญัติ งานนิติกรรมสัญญา งานเกี่ยวกับความรับผิดชอบทางแพ่ง อาญา งานคดีปกครอง และงานคดีอื่น ๆ งานรับเรื่องร้องทุกข์ และร้องเรียน

<p>สำนักปลัด (ต่อ)</p>	<p>งานสังคมสงเคราะห์ งานสงเคราะห์ประชาชน ผู้ทุกข์ยาก ขาดแคลน ไร้ที่พึ่ง งานสงเคราะห์ผู้ประสบภัยพิบัติต่าง ๆ งานสงเคราะห์คนชรา คนพิการและทุพพลภาพ งานสงเคราะห์ครอบครัวและเผยแพร่ความรู้เกี่ยวกับการดำเนินชีวิตในครอบครัว งานส่งเสริมและสนับสนุนองค์การสังคมสงเคราะห์ภาคประชาชน งานสำรวจวิจัยสภาพปัญหาสังคมต่าง ๆ งานส่งเสริมสวัสดิการสตรีและสงเคราะห์สตรีบางประเภท งานประสานและร่วมมือกับหน่วยงานที่เกี่ยวข้องเพื่อการสังคมสงเคราะห์ งานให้คำปรึกษา แนะนำในด้านสังคมสงเคราะห์แก่ผู้มาขอรับ</p> <p>- งานสวัสดิการเด็กและเยาวชน งานสงเคราะห์เด็กและเยาวชนที่ครอบครัวประสบปัญหาความเดือดร้อนต่าง ๆ งานสงเคราะห์เด็กกำพร้า อนุบาล ไร้ที่พึ่ง เร่ร่อน ถูกทอดทิ้ง งานสงเคราะห์เด็กและเยาวชนที่พิการทางร่างกาย สมองและปัญญา งานส่งเสริมสวัสดิภาพเด็กและเยาวชน งานให้คำปรึกษา แนะนำแก่เด็กและเยาวชนซึ่งมีปัญหาในด้านต่าง ๆ</p> <p>- งานพัฒนาชุมชน งานสำรวจและจัดตั้งคณะกรรมการชุมชน เพื่อรับผิดชอบในการปรับปรุงชุมชนของตนเอง งานฝึกอบรมและเผยแพร่ความรู้เกี่ยวกับการพัฒนาชุมชน งานจัดระเบียบชุมชน งานประสานงานและร่วมมือกับหน่วยงานต่าง ๆ เพื่อนำบริการขั้นพื้นฐานไปบริการแก่ชุมชน งานจัดทำโครงการช่วยเหลือในด้านต่าง ๆ ให้แก่ชุมชน งานดำเนินการพัฒนาชุมชนทางด้านเศรษฐกิจ สังคม</p> <p>- งานส่งเสริมอาชีพและพัฒนาสตรี งานส่งเสริมอาชีพและรายได้ให้แก่ประชาชน งานเกี่ยวกับการส่งเสริมพัฒนาสตรี</p>
<p>กองคลัง</p>	<p>- งานการเงินและบัญชี ตรวจสอบการเบิกจ่ายเงินทุกประเภท จัดทำเช็คและเอกสารการเบิกจ่ายเงิน ตรวจสอบหลักฐานใบสำคัญคู่จ่าย จัดทำบัญชี จัดทำรายงานประจำวัน ประจำเดือน ประจำปี จัดทำสถิติรายรับ-รายจ่าย จัดทำบัญชีรายจ่ายเงินสะสม จัดทำบัญชีรายจ่ายเงินอุดหนุน จัดทำบัญชีรายรับ-รายจ่ายเกี่ยวกับงบประมาณ รายงานสถิติการคลังและให้บริการข้อมูลทางด้านสถิติการคลัง</p> <p>- งานพัสดุและทรัพย์สิน การจัดซื้อจัดจ้าง การซ่อมบำรุงและรักษา จัดทำทะเบียนพัสดุ ตรวจสอบการรับจ่ายพัสดุและเก็บรักษาพัสดุ จำหน่ายพัสดุ</p> <p>- งานจัดเก็บและพัฒนารายได้ ศึกษา วิเคราะห์ วิจัย และเสนอแนะเพื่อปรับปรุงการจัดเก็บภาษีอากร ค่าธรรมเนียม และการจัดหารายได้อื่น ๆ วางแผนการจัดเก็บรายได้ พิจารณาปรับปรุงหลักเกณฑ์การประเมินและกำหนดค่ารายปีของภาษีอากร ประชาสัมพันธ์เกี่ยวกับการชำระภาษีอากร จัดทำหนังสือแจ้งการชำระภาษี ตรวจสอบและจัดทำบัญชีรายชื่อผู้ไม่ยื่นแบบแสดงรายการทรัพย์สิน รายชื่อผู้ไม่ชำระภาษี ค่าธรรมเนียมอื่น ๆ ภายในกำหนด จัดทำหนังสือแจ้งเตือนการชำระภาษี กรณีไม่มาชำระภาษี ค่าธรรมเนียมอื่น ๆ ภายในกำหนด ประสานกับงานนิติการเพื่อดำเนินคดีแก่ผู้ไม่ปฏิบัติตามกฎหมายภาษีท้องถิ่น งานเกี่ยวกับการยึดอายัด และขายทอดตลาดทรัพย์สินเร่งรัดการจัดเก็บรายได้</p> <p>- งานแผนที่ภาษีและทะเบียนทรัพย์สิน คัดลอกข้อมูลที่ดิน ปรับปรุงข้อมูลแผนที่ภาษี โรงเรือนและที่ดิน ภาษีบำรุงท้องที่ สำรวจตรวจสอบข้อมูลภาคสนาม ปรับปรุงจัดเก็บดูแลรักษาข้อมูลทะเบียนทรัพย์สิน จัดทำแผนที่ภาษีและทะเบียนทรัพย์สินในระบบคอมพิวเตอร์ ประชาสัมพันธ์งานจัดเก็บภาษีต่าง ๆ</p>

<p>กองช่าง</p>	<ul style="list-style-type: none"> - งานสาธารณูปโภค มีหน้าที่เกี่ยวกับ งานด้านการก่อสร้างอาคาร ถนน ทางเท้า และสิ่งติดตั้งอื่น ๆ งานวางโครงการและควบคุมการก่อสร้าง งานซ่อมแซมบำรุงรักษาอาคาร ถนน ทางเท้า งานปรับปรุงแก้ไขและป้องกันสิ่งแวดล้อมเป็นพิษ งานให้คำปรึกษาแนะนำหรือตรวจสอบเกี่ยวกับงานก่อสร้าง งานควบคุมพัสดุด้านโยธา งานซ่อมบำรุงรักษาสาธารณูปการ งานอื่นที่เกี่ยวข้องหรือตามที่ได้รับมอบหมาย - งานวิศวกรรม มีหน้าที่เกี่ยวกับ ออกแบบ คำนวณด้านวิศวกรรมถนน อาคาร และสิ่งก่อสร้างอื่น ๆ งานวางโครงการและการก่อสร้างด้านวิศวกรรม งานถนน งานอาคาร และสิ่งก่อสร้างอื่น ๆ งานให้คำปรึกษาแนะนำและบริการเกี่ยวกับงานทางด้านวิศวกรรม งานถนน อาคาร และสิ่งก่อสร้างอื่น ๆ งานออกแบบรายละเอียดทางด้านวิศวกรรม งานถนน อาคารและสิ่งก่อสร้างอื่น ๆ งานบริการแบบแปลนก่อสร้างอาคารให้แก่ประชาชน งานสำรวจข้อมูลรายละเอียด เพื่อกำหนดออกแบบ กำหนดรายละเอียดทางด้านวิศวกรรม งานถนน อาคาร และสิ่งก่อสร้างอื่น ๆ งานศึกษาวิเคราะห์ วิจัยทางด้านวิศวกรรม งานถนน อาคารและสิ่งก่อสร้างอื่น ๆ งานประมาณราคาค่าก่อสร้างทางด้านวิศวกรรม งานถนน อาคารและสิ่งก่อสร้างอื่น ๆ งานควบคุมการก่อสร้างในสาขาวิศวกรรม งานถนน อาคารและสิ่งก่อสร้างอื่น ๆ
<p>กองช่าง(ต่อ)</p>	<ul style="list-style-type: none"> - งานอาคาร สถานที่และไฟฟ้าสาธารณะ มีหน้าที่เกี่ยวกับ งานควบคุมดูแลอาคารสถานที่ งานซ่อมแซมบำรุงรักษาอาคารสถานที่และไฟฟ้าสาธารณะ งานวางแผนการขยายเขตไฟฟ้าสาธารณะและไฟฟ้าแรงต่ำ งานในการติดตั้ง ประกอบ ติดแปลง ปรับปรุงบำรุงรักษา ซ่อมแซมเครื่องจักร เครื่องมือ เครื่องใช้ที่เกี่ยวกับไฟฟ้า งานเบิกจ่ายจัดเก็บรักษาเครื่องมือเครื่องใช้ และวัสดุอุปกรณ์ที่ใช้ในการปฏิบัติงาน - งานธุรการ มีหน้าที่เกี่ยวกับ งานสารบรรณ งานดูแลรักษา จัดเตรียมและให้บริการเรื่องสถานที่ วัสดุอุปกรณ์ การติดต่อและอำนวยความสะดวกในด้านต่าง ๆ งานสารณกุศล และหน่วยงานต่าง ๆ ที่ขอความร่วมมือ งานรวบรวมข้อมูลและจัดทำแผนของกองช่าง รวมถึงการรายงานผลการปฏิบัติงาน งานตรวจสอบ แสดงรายการเกี่ยวกับเอกสารสำคัญของทางราชการ งานจัดทำคำสั่งและประกาศของกองช่าง งานรับเรื่องร้องทุกข์ และร้องเรียน งานพัสดุและทรัพย์สินของกองช่าง งานการเงินและบัญชีของกองช่าง
<p>กองการศึกษา ศาสนาและวัฒนธรรม</p>	<ul style="list-style-type: none"> - งานบริหารวิชาการศึกษา งานเทคโนโลยีทางการศึกษา งานจัดการศึกษา งานทดสอบและประเมินตรวจวัดผล งานบริการและบำรุงสถานศึกษา งานศูนย์พัฒนาเด็กเล็ก งานกิจการเด็กและเยาวชน งานกีฬาและนันทนาการ ดำเนินการเกี่ยวกับการจัดการศึกษา การส่งเสริมสนับสนุนการศึกษา ศาสนาและวัฒนธรรม และประเพณีอันดีงามของประชาชน การสนับสนุนบุคลากร วัสดุอุปกรณ์ และทรัพย์สินต่าง ๆ เพื่อประโยชน์ทางการศึกษา จัดสถานที่เพื่อการศึกษา ส่งเสริมทำนุบำรุงรักษา อนุรักษ์ศิลปประเพณี ขนบธรรมเนียม จารีตประเพณีท้องถิ่น วัฒนธรรมด้านภาษา การดำเนินชีวิตส่งเสริมสนับสนุนการเล่นกีฬา การส่งเสริมและพัฒนาแหล่งท่องเที่ยว - งานบริหารการศึกษา งานบริหารงานบุคคล งานบริหารทั่วไป งานบริหารการศึกษา งานวางแผนและสถิติ งานการเงินและบัญชี - งานส่งเสริมการศึกษา ศาสนาและวัฒนธรรม งานกิจการศาสนา งานส่งเสริมประเพณี ศิลปะและวัฒนธรรม งานกิจการเด็กและเยาวชน งานกีฬาและนันทนาการ

	<ul style="list-style-type: none"> - งานกิจการโรงเรียน มีหน้าที่ความรับผิดชอบ งานจัดการศึกษา งานพลศึกษา งานทดสอบประเมินผลและตรวจวัดผลโรงเรียน งานบริการและบำรุงสถานศึกษา งานศูนย์พัฒนาเด็กเล็ก
กองสาธารณสุขและสิ่งแวดล้อม	<ul style="list-style-type: none"> - งานอนามัยและสิ่งแวดล้อม งานสุขาภิบาลทั่วไป งานสุขาภิบาลอาหารและสถานประกอบการ งานอาชีวอนามัย งานควบคุมและจัดการคุณภาพสิ่งแวดล้อม งานส่งเสริมเผยแพร่กิจกรรมด้านการควบคุมมลพิษและคุณภาพสิ่งแวดล้อม งานควบคุมมลพิษ งานศึกษาและวิเคราะห์ผลกระทบสิ่งแวดล้อม งานติดตามตรวจสอบเกี่ยวกับสิ่งแวดล้อม งานธุรการประจำส่วนสาธารณสุข - งานส่งเสริมสุขภาพและสาธารณสุข งานอนามัยชุมชน งานสาธารณสุขมูลฐาน งานสุขศึกษา งานควบคุมมาตรฐานอาหารและน้ำ งานรักษาแลพยาบาล - งานรักษาความสะอาด งานรักษาความสะอาดของถนน ทางน้ำ ทางเดินและที่สาธารณะ งานควบคุมสิ่งปฏิกูลและมูลฝอย งานขนถ่ายสิ่งปฏิกูลและมูลฝอย งานกำจัดมูลฝอยและน้ำเสีย - งานควบคุมโรค งานเฝ้าระวังโรคระบาด งานระบาดวิทยา งานป้องกันและระงับโรคติดต่อ งานเกี่ยวกับการป้องกันรักษาโรคเอดส์ งานจัดทำสื่อประชาสัมพันธ์เผยแพร่ด้านการป้องกันและระงับโรคติดต่อ
กองสวัสดิการสังคม	<ul style="list-style-type: none"> - งานสังคมสงเคราะห์ งานสงเคราะห์ประชาชน ผู้ทุกข์ยาก ขาดแคลน ไร้ที่พึ่ง งานสงเคราะห์ผู้ประสบภัยพิบัติต่าง ๆ งานสงเคราะห์คนชรา คนพิการและทุพพลภาพ งานสงเคราะห์ครอบครัวและเผยแพร่ความรู้เกี่ยวกับการดำเนินชีวิตในครอบครัว งานส่งเสริมและสนับสนุนองค์การสังคมสงเคราะห์ภาคประชาชน งานสำรวจวิจัยสภาพปัญหาสังคมต่าง ๆ งานส่งเสริมสวัสดิการสตรีและสงเคราะห์สตรีบางประเภท งานประสานและร่วมมือกับหน่วยงานที่เกี่ยวข้องเพื่อการสังคมสงเคราะห์ งานให้คำปรึกษา แนะนำในด้านสังคมสงเคราะห์แก่ผู้มาขอรับ - งานสวัสดิการเด็กและเยาวชน งานสงเคราะห์เด็กและเยาวชนที่ครอบครัวประสบปัญหาความเดือดร้อนต่าง ๆ งานสงเคราะห์เด็กกำพร้า อนุบาล ไร้ที่พึ่ง เร่ร่อน ถูกทอดทิ้ง งานสงเคราะห์เด็กและเยาวชนที่พิการทางร่างกาย สมองและปัญญา งานส่งเสริมสวัสดิภาพเด็กและเยาวชน งานให้คำปรึกษา แนะนำแก่เด็กและเยาวชนซึ่งมีปัญหาในด้านต่าง ๆ - งานพัฒนาชุมชน งานสำรวจและจัดตั้งคณะกรรมการชุมชน เพื่อรับผิดชอบในการปรับปรุงชุมชนของตนเอง งานฝึกอบรมและเผยแพร่ความรู้เกี่ยวกับการพัฒนาชุมชน งานจัดระเบียบชุมชน งานประสานงานและร่วมมือกับหน่วยงานต่าง ๆ เพื่อนำบริการขั้นพื้นฐานไปบริการแก่ชุมชน งานจัดทำโครงการช่วยเหลือในด้านต่าง ๆ ให้แก่ชุมชน งานดำเนินการพัฒนาชุมชนทางด้านเศรษฐกิจ สังคม - งานส่งเสริมอาชีพและพัฒนาสตรี งานส่งเสริมอาชีพและรายได้ให้แก่ประชาชน งานเกี่ยวกับการส่งเสริมพัฒนาสตรี

บทที่ ๓ แนวทางการบริหารความเสี่ยง

๑. แนวทางการบริหารความเสี่ยง

แนวทางการดำเนินการบริหารความเสี่ยงขององค์การบริหารส่วนตำบลเมืองเกษตร แบ่งออกเป็น ๒ ระยะ ดังนี้

ระยะที่ ๑ การเริ่มต้นและพัฒนา ประกอบด้วย

- ๑) กำหนดนโยบายหรือแนวทางในการบริหารความเสี่ยงขององค์การบริหารส่วนตำบลเมืองเกษตร
- ๒) ระบุปัจจัยเสี่ยง ประเมินโอกาสและผลกระทบจากปัจจัยเสี่ยง
- ๓) วิเคราะห์และจัดลำดับความสำคัญของปัจจัยเสี่ยง
- ๔) จัดทำแผนการบริหารความเสี่ยงของปัจจัยเสี่ยงที่อยู่ในระดับสูง และสูงมาก รวมทั้งปัจจัยเสี่ยงที่อยู่ในระดับปานกลาง

๕) สื่อสารทำความเข้าใจเกี่ยวกับแผนบริหารความเสี่ยงให้ผู้ปฏิบัติงานขององค์การบริหารส่วนตำบลเมืองเกษตร ทราบ และสามารถนำไปปฏิบัติได้

- ๖) รายงานความก้าวหน้าของการดำเนินงานตามแผนบริหารความเสี่ยง
- ๗) รายงานสรุปการประเมินผลความสำเร็จของการดำเนินการตามแผนบริหารความเสี่ยง

ระยะที่ ๒ การพัฒนาสู่ความยั่งยืน

- ๑) ทบทวนแผนการบริหารความเสี่ยงปีที่ผ่านมา
- ๒) พัฒนากระบวนการบริหารความเสี่ยงสำหรับความเสี่ยงแต่ละประเภท
- ๓) ผลักดันให้มีการบริหารความเสี่ยงทั่วทั้งองค์กร
- ๔) พัฒนาขีดความสามารถพนักงานส่วนตำบลในการดำเนินการบริหารความเสี่ยง

๒. คณะทำงานบริหารความเสี่ยง

องค์การบริหารส่วนตำบลเมืองเกษตร แต่งตั้งคณะทำงานบริหารความเสี่ยง โดยมีองค์ประกอบและอำนาจหน้าที่ ดังนี้

- | | |
|--|---------------------|
| ๑) ปลัดองค์การบริหารส่วนตำบลเมืองเกษตร | ประธานกรรมการ |
| ๒) หัวหน้าสำนักปลัด | กรรมการ |
| ๓) ผู้อำนวยการกองคลัง | กรรมการ |
| ๔) ผู้อำนวยการกองช่าง | กรรมการ |
| ๕) ผู้อำนวยการกองสาธารณสุขและสิ่งแวดล้อม | กรรมการ |
| ๖) ผู้อำนวยการกองการศึกษา ศาสนาและวัฒนธรรม | กรรมการ |
| ๗) นักวิเคราะห์นโยบายและแผน | กรรมการและเลขานุการ |

ให้ผู้ที่ได้รับแต่งตั้งมีหน้าที่ความรับผิดชอบตามหลักเกณฑ์ปฏิบัติการบริหารจัดการความเสี่ยง
สำหรับหน่วยงานของรัฐ ดังนี้

- ๑) จัดทำแผนการบริหารจัดการความเสี่ยง
- ๒) ติดตามประเมินผลการบริหารจัดการความเสี่ยง อย่างน้อยปีละ ๒ ครั้ง
- ๓) จัดทำรายงานผลตามแผนการบริหารจัดการความเสี่ยง
- ๔) พิจารณาทบทวนแผนการบริหารจัดการความเสี่ยง

บทที่ ๔ การบริหารจัดการความเสี่ยง

กระบวนการบริหารความเสี่ยง เป็นกระบวนการที่ใช้ในการระบุ วิเคราะห์ ประเมิน และจัดลำดับความเสี่ยงที่มีผลกระทบต่อการบรรลุวัตถุประสงค์ในการดำเนินงานขององค์กร รวมทั้งการจัดทำแผนบริหารจัดการความเสี่ยง โดยกำหนดแนวทางการควบคุมเพื่อป้องกันหรือลดความเสี่ยงให้อยู่ในระดับที่ยอมรับได้ ซึ่งองค์การบริหารส่วนตำบลเมืองเกษตร มีขั้นตอนหรือกระบวนการบริหารความเสี่ยง ๖ ขั้นตอนหลัก ดังนี้

๑. การระบุความเสี่ยง เป็นการระบุเหตุการณ์ใด ๆ ทั้งที่มีผลดีและผลเสียต่อการบรรลุวัตถุประสงค์ โดยต้องระบุได้ว่าเหตุการณ์นั้นจะเกิดขึ้นที่ไหน เมื่อใด และเกิดขึ้นได้อย่างไร

๒. ประเมินความเสี่ยง เป็นการวิเคราะห์ความเสี่ยงและจัดลำดับความเสี่ยง โดยพิจารณาจากโอกาสที่จะเกิดความเสี่ยง และความรุนแรงของผลกระทบจากเหตุการณ์ความเสี่ยง โดยอาศัยเกณฑ์มาตรฐานที่ได้กำหนดไว้ ทำให้การตัดสินใจจัดการกับความเสี่ยงเป็นไปอย่างเหมาะสม

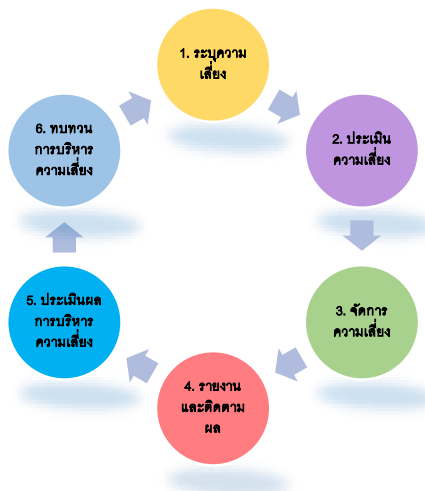
๓. จัดการความเสี่ยง เป็นการกำหนดมาตรการหรือแผนปฏิบัติการในการจัดการและควบคุมความเสี่ยงที่สูง และสูงมาก ให้ลดลงอยู่ในระดับที่ยอมรับได้ สามารถปฏิบัติได้จริง และควรต้องพิจารณาถึงความคุ้มค่าในด้านค่าใช้จ่ายและต้นทุนที่ต้องใช้ลงทุนในการกำหนดมาตรการหรือแผนปฏิบัติการนั้น กับประโยชน์ที่จะได้รับด้วย

๔. รายงานและติดตามผล เป็นการรายงานและติดตามผลการดำเนินงานตามแผนบริหารความเสี่ยงที่ได้ดำเนินการทั้งหมดให้ฝ่ายบริหารรับทราบ

๕. ประเมินผลการบริหารความเสี่ยง เป็นการประเมินการบริหารความเสี่ยงประจำปี เพื่อให้มั่นใจว่าองค์กรมีการบริหารความเสี่ยงเป็นไปอย่างเหมาะสม เพียงพอ ถูกต้อง และมีประสิทธิผล มาตรการหรือกลไกความเสี่ยงที่ดำเนินการสามารถลดและควบคุมความเสี่ยงที่เกิดขึ้นจริงและอยู่ในระดับที่ยอมรับได้ หรือต้องจัดทำมาตรการหรือตัวควบคุมอื่นเพิ่มเติม เพื่อให้ความเสี่ยงที่ยังเหลืออยู่มีการจัดการให้อยู่ในระดับที่ยอมรับได้ และให้องค์กรมีการบริหารความเสี่ยงอย่างต่อเนื่อง

๖. ทบทวนการบริหารความเสี่ยง เป็นการทบทวนประสิทธิภาพของแนวทางการบริหารความเสี่ยงในทุกขั้นตอน เพื่อพัฒนาระบบให้ดียิ่งขึ้น

กระบวนการบริหารความเสี่ยงขององค์การบริหารส่วนตำบลเมืองเกษตร



๑. การระบุความเสี่ยง

เป็นกระบวนการที่ผู้บริหารและผู้ปฏิบัติงานร่วมกันระบุความเสี่ยงและปัจจัยเสี่ยง โดยต้องคำนึงถึงความเสี่ยงที่มีสาเหตุมาจากปัจจัยทั้งภายในและภายนอก ปัจจัยเหล่านี้มีผลกระทบต่อวัตถุประสงค์และเป้าหมายขององค์กร หรือผลการปฏิบัติงานทั้งในระดับองค์กรและระดับกิจกรรม ในการระบุปัจจัยเสี่ยงจะต้องพิจารณาว่ามีเหตุการณ์ใดหรือกิจกรรมใดของกระบวนการปฏิบัติงานที่อาจเกิดความผิดพลาด ความเสียหาย และไม่บรรลุวัตถุประสงค์ที่กำหนด รวมทั้งมีทรัพย์สินใดที่จำเป็นต้องได้รับการดูแลป้องกันรักษา ดังนั้น จึงต้องเข้าใจในความหมายของ “ความเสี่ยง” “ปัจจัยเสี่ยง” และ “ประเภทความเสี่ยง” ก่อนที่จะดำเนินการระบุความเสี่ยงได้อย่างเหมาะสม

๑.๑ ความเสี่ยง หมายถึง เหตุการณ์หรือการกระทำใด ๆ ที่อาจเกิดขึ้นภายใต้สถานการณ์ที่ไม่แน่นอนและจะส่งผลกระทบต่อหรือสร้างความเสียหายทั้งที่เป็นตัวเงินและไม่เป็นตัวเงิน หรือก่อให้เกิดความล้มเหลวหรือลดโอกาสที่จะบรรลุเป้าหมายตามภารกิจขององค์กร และเป้าหมายตามแผนการปฏิบัติงาน

๑.๒ ปัจจัยเสี่ยง หมายถึง ต้นเหตุหรือสาเหตุที่มาของความเสี่ยง ที่จะทำให้ไม่บรรลุวัตถุประสงค์ที่กำหนดไว้ โดยต้องระบุได้ด้วยว่าเหตุการณ์นั้นจะเกิดที่ไหน เมื่อใด เกิดขึ้นได้อย่างไร และทำไม ทั้งนี้ สาเหตุของความเสี่ยงที่ระบุควรเป็นสาเหตุที่แท้จริง เพื่อจะได้วิเคราะห์และกำหนดมาตรการลดความเสี่ยงภายหลังได้อย่างถูกต้อง โดยปัจจัยเสี่ยงแบ่งได้ ๒ ด้าน คือ

๑) ปัจจัยเสี่ยงภายนอก คือ ความเสี่ยงที่ไม่สามารถควบคุมได้โดยองค์กร เช่น นโยบายรัฐบาล กฎระเบียบ เศรษฐกิจ การเมือง สังคม เทคโนโลยี ภัยธรรมชาติ

๒) ปัจจัยเสี่ยงภายใน คือ ความเสี่ยงที่สามารถควบคุมได้โดยองค์กร เช่น กฎระเบียบข้อบังคับภายในองค์กร วัฒนธรรมองค์กร นโยบายการบริหารจัดการ บุคลากร กระบวนการปฏิบัติงาน ข้อมูล ระบบสารสนเทศ เครื่องมือ วัสดุอุปกรณ์

๑.๓ ประเภทความเสี่ยง แบ่งออกเป็น ๔ ประเภท ได้แก่

๑) ความเสี่ยงเชิงยุทธศาสตร์ (Strategic Risk) หมายถึง ความเสี่ยงที่เกี่ยวข้องกับกลยุทธ์เป้าหมาย พันธกิจ ขององค์กร ที่อาจก่อให้เกิดการเปลี่ยนแปลงหรือการไม่บรรลุผลตามเป้าหมายในแต่ละประเด็นยุทธศาสตร์

๒) ความเสี่ยงด้านการปฏิบัติงาน (Operational Risk) หมายถึง ความเสี่ยงที่เกี่ยวข้องกับประเด็นปัญหาการปฏิบัติงานประจำวัน หรือการดำเนินงานปกติที่องค์กรต้องเผชิญ เพื่อให้บรรลุวัตถุประสงค์เชิงกลยุทธ์ เช่น การปฏิบัติงานไม่เป็นไปตามแผนปฏิบัติงาน โดยไม่มีผังการปฏิบัติงานที่ชัดเจน ไม่มีการมอบหมายอำนาจหน้าที่ความรับผิดชอบ บุคลากรขาดแรงจูงใจในการปฏิบัติงาน เป็นต้น

๓) ความเสี่ยงด้านการเงิน (Financial Risk) เป็นความเสี่ยงที่เกี่ยวข้องกับการบริหารและควบคุมทางการเงินและการงบประมาณขององค์กรให้เป็นไปอย่างมีประสิทธิภาพ ทั้งจากปัจจัยภายใน เช่น การเบิกจ่ายงบประมาณไม่ถูกต้อง เบิกจ่ายไม่เป็นไปตามแผน จัดสรรงบประมาณไม่เหมาะสมสอดคล้องกับการดำเนินงาน การทุจริตในการเบิกจ่าย และจากผลกระทบของปัจจัยภายนอก เช่น การโอนจัดสรรงบประมาณ การจัดเก็บรายได้ ข้อบังคับเกี่ยวกับการรายงานทางการเงิน และอุปสรรคของระเบียบ กฎหมาย ที่ไม่ชัดเจน อันนำไปสู่การตรวจสอบทักท้วงจากหน่วยงานที่เกี่ยวข้อง เช่น สำนักงานตรวจเงินแผ่นดิน ป.ป.ช. คลังจังหวัด กรมบัญชีกลาง

๔) ความเสี่ยงด้านการปฏิบัติตามกฎหมาย ระเบียบ ข้อบังคับ (Compliance Risk) เป็นความเสี่ยงที่เกี่ยวข้องกับประเด็นข้อกฎหมาย ระเบียบ เช่น ความเสี่ยงที่เกิดจากการไม่สามารถปฏิบัติตามกฎระเบียบหรือกฎหมาย หนังสือสั่งการที่เกี่ยวข้องได้ หรือกฎหมาย ระเบียบที่มีอยู่ ไม่เหมาะสม หรือเป็นอุปสรรคต่อการปฏิบัติงาน เป็นต้น

การระบุความเสี่ยง (ปีงบประมาณ ๒๕๖๖)

องค์การบริหารส่วนตำบลเมืองเกษตร อำเภอขามสะแกแสง จังหวัดนครราชสีมา

ความเสี่ยง	ผลกระทบ/ความเสียหายที่จะเกิดขึ้น	ปัจจัย/สาเหตุ	ประเภทความเสี่ยง
๑. การใช้ดุลพินิจของผู้มีอำนาจในการอนุญาต อนุมัติ ต่าง ๆ	หากผู้มีอำนาจไม่ยึดหลักความถูกต้อง ย่อมเกิดความไม่เป็นธรรมต่อพนักงานส่วนตำบล	<u>ปัจจัยภายใน</u> - การนำระบบอุปถัมภ์มาใช้ในการปฏิบัติราชการ - การแบ่งพรรคแบ่งพวกของพนักงานส่วนตำบล - ความไม่ยุติธรรมของผู้มีอำนาจในการตัดสินใจ สั่งการ	ความเสี่ยงด้านการปฏิบัติงาน (O)
๒. ความผิดพลาดในการปฏิบัติงานเนื่องจากขาดความรู้ความเข้าใจในระเบียบ กฎหมายที่นำไปใช้ในการปฏิบัติงาน	ปฏิบัติงานผิดพลาด ไม่เป็นไปตามระเบียบ กฎหมาย อันนำไปสู่ปัญหาเกี่ยวกับหน่วยตรวจสอบ	<u>ปัจจัยภายนอก</u> - กฎหมาย ระเบียบ ที่ออกมาไม่มีความชัดเจนในการปฏิบัติ - หน่วยงานที่ออกกฎหมายระเบียบ ไม่มีการให้ความรู้ก่อนการบังคับใช้ <u>ปัจจัยภายใน</u> - พนักงานส่วนตำบลไม่สนใจอ่านระเบียบ กฎหมาย - ไม่มีการจัดทำหรือรวบรวมองค์ความรู้ในหน่วยงาน	ความเสี่ยงด้านการปฏิบัติตามกฎหมาย ระเบียบ ข้อบังคับ (C)
๓. การทุจริตในการเบิกจ่ายต่าง ๆ	ราชการได้รับความเสียหายจากเงินที่ถูกทุจริต	<u>ปัจจัยภายใน</u> - ขาดการควบคุม ตรวจสอบอย่างเข้มงวด - ระบบตรวจสอบไม่รัดกุมพอที่จะปิดช่องว่างการทุจริต	ความเสี่ยงด้านการเงิน (F)
๔. วางแผนการพัฒนาไม่ถูกต้องเหมาะสม สอดคล้องกับปัญหาและความต้องการของประชาชน	ปัญหาความเดือดร้อนไม่ได้รับการแก้ไข มีการประท้วง ร้องเรียน	<u>ปัจจัยภายใน</u> - ผู้บริหารวางแผนพัฒนาโดยยึดจากความต้องการของตนเอง พรรคพวก ฐานเสียง และผลประโยชน์ที่ตนเองจะได้รับ	ความเสี่ยงเชิงยุทธศาสตร์ (S)

ความเสี่ยง	ผลกระทบ/ความเสียหายที่จะเกิดขึ้น	ปัจจัย/สาเหตุ	ประเภทความเสี่ยง
๕. การจัดซื้อจัดจ้างและการบริหารพัสดุ เป็นไปอย่างไม่ถูกต้อง	<ul style="list-style-type: none"> - จัดซื้อผิดระเบียบ - ได้วัสดุครุภัณฑ์ที่ไม่มีคุณภาพ ไม่ตรงตามความต้องการใช้งาน - มีการทุจริต งบประมาณของทางราชการเสียหาย 	<p><u>ปัจจัยภายนอก</u></p> <ul style="list-style-type: none"> - ระเบียบกฎหมายฉบับใหม่ ออกมาบังคับใช้จำนวนมาก - มีการปรับเปลี่ยนระเบียบกฎหมายตลอดเวลา <p><u>ปัจจัยภายใน</u></p> <ul style="list-style-type: none"> - การขาดความรู้ความเข้าใจของผู้ปฏิบัติ - พนักงานผู้ทำหน้าที่จัดซื้อจัดจ้างทุจริต รับผลประโยชน์จากผู้ขาย ผู้รับจ้าง 	ความเสี่ยงด้านการปฏิบัติตามกฎหมาย ระเบียบ ข้อบังคับ (C)
๖. การนำทรัพย์สินของทางราชการไปใช้ประโยชน์ส่วนตัว	เกิดการทุจริต เกิดความเสียหายโดยที่ราชการไม่ได้รับประโยชน์	<p><u>ปัจจัยภายใน</u></p> <ul style="list-style-type: none"> - ขาดการควบคุม ตรวจสอบอย่างเคร่งครัด - ผู้ปฏิบัติทุจริต 	ความเสี่ยงด้านการเงิน (F)
๗. การปฏิบัติหน้าที่โดยมิชอบหรือละเว้นการปฏิบัติหน้าที่	<ul style="list-style-type: none"> - ราชการได้รับความเสียหายจากการปฏิบัติหรือละเว้นการปฏิบัติ - ประชาชนได้รับความเดือดร้อน เสียหาย 	<p><u>ปัจจัยภายใน</u></p> <ul style="list-style-type: none"> - ขาดการควบคุม ตรวจสอบอย่างเข้มงวด - ระบบตรวจสอบไม่รัดกุมพอที่จะปิดช่องว่างการทุจริต - ผู้ปฏิบัติขาดจิตสำนึกในการเป็นข้าราชการที่ดี 	ความเสี่ยงด้านการปฏิบัติงาน (O)
๘. โครงการก่อสร้างพื้นฐานไม่มีคุณภาพ ไม่ได้ใช้ประโยชน์	สิ้นเปลืองและสูญเสียงบประมาณในการก่อสร้าง การซ่อมแซมบำรุงรักษา	<p><u>ปัจจัยภายใน</u></p> <ul style="list-style-type: none"> - ผู้ปฏิบัติงานไม่คำนึงถึงประโยชน์ของทางราชการ - ผู้ปฏิบัติงานมีผลประโยชน์ในงาานที่ทำ 	ความเสี่ยงด้านการปฏิบัติงาน (O)
๙. การจ่ายเบี้ยยังชีพไม่ถูกต้องตามระเบียบ กฎหมาย	งบประมาณที่ต้องจ่ายไปให้กับผู้ที่ไม่สิทธิได้รับ	<p><u>ปัจจัยภายใน</u></p> <ul style="list-style-type: none"> - ผู้ปฏิบัติงานบกพร่อง ไม่ตรวจสอบคุณสมบัติของผู้ขอรับเบี้ยยังชีพให้เป็นไปตามระเบียบ กฎหมาย 	ความเสี่ยงด้านการเงิน (F)
๑๐. เกิดสาธารณภัยในพื้นที่	บ้านเรือนประชาชนได้รับความเสียหาย เกิดการสูญเสียทรัพย์สินและชีวิตของประชาชน	<p><u>ปัจจัยภายนอก</u></p> <ul style="list-style-type: none"> - สภาพดิน ฟ้า อากาศ <p><u>ปัจจัยภายใน</u></p> <ul style="list-style-type: none"> - อุปกรณ์ เครื่องมือเครื่องใช้ กระแสไฟฟ้า 	ความเสี่ยงด้านการปฏิบัติงาน (O)

๒. การประเมินความเสี่ยง

การประเมินความเสี่ยงเป็นกระบวนการที่ประกอบด้วย การวิเคราะห์ การประเมิน และการจัดระดับความเสี่ยง ที่มีผลกระทบต่อการบรรลุวัตถุประสงค์ของกระบวนการทำงานขององค์การบริหารส่วนตำบลเมืองเกษตร ซึ่งประกอบด้วย ๔ ขั้นตอน ดังนี้

๒.๑ การกำหนดเกณฑ์การประเมิน เป็นการกำหนดเกณฑ์ที่จะใช้ในการประเมินความเสี่ยง ได้แก่ ระดับโอกาสที่จะเกิดความเสี่ยง ระดับความรุนแรงของผลกระทบ และระดับของความเสี่ยง โดยคณะกรรมการบริหารความเสี่ยงได้กำหนดเกณฑ์การให้คะแนน ระดับโอกาสที่จะเกิดความเสี่ยง และระดับความรุนแรงของผลกระทบ ไว้ ๕ ระดับ คือ น้อยมาก น้อย ปานกลาง สูง และสูงมาก ดังนี้

ประเด็นที่พิจารณา	ระดับคะแนน				
	๑ = น้อยที่สุด	๒ = น้อย	๓ = ปานกลาง	๔ = สูง	๕ = สูงมาก
โอกาสที่จะเกิดความเสี่ยง					
ความถี่ในการเกิดเหตุการณ์ หรือ ข้อผิดพลาดในการปฏิบัติงาน(ครั้ง)	๕ ปี/ครั้ง	๒-๓ ปี/ครั้ง	๑ ปี/ครั้ง	๑-๖ เดือน/ครั้ง ไม่เกิน ๕ ครั้ง/ปี	๑ เดือน/ครั้ง หรือมากกว่า
โอกาสที่จะเกิดเหตุการณ์	น้อยที่สุด	น้อย	ปานกลาง	สูง	สูงมาก
ความรุนแรงและผลกระทบ					
มูลค่าความเสียหาย	น้อยกว่า ๑๐,๐๐๐ บาท	๑๐,๐๐๐- ๕๐,๐๐๐ บาท	๕๐,๐๐๐ - ๑๐๐,๐๐๐ บาท	๑๐๐,๐๐๐ - ๕๐๐,๐๐๐ บาท	มากกว่า ๕๐๐,๐๐๐ บาท
อันตรายต่อชีวิต	เดือดร้อน รำคาญ	บาดเจ็บ เล็กน้อย	บาดเจ็บ ต้องรักษา	บาดเจ็บสาหัส	เสียชีวิต
ผลกระทบต่อภาพลักษณ์ ขององค์กร	น้อยที่สุด	น้อย	ปานกลาง	สูง	สูงมาก

ส่วนระดับของความเสี่ยง จะพิจารณาจากความสัมพันธ์ระหว่างโอกาสที่จะเกิดความเสี่ยงและผลกระทบต่อความเสี่ยงขององค์กร ว่าจะก่อให้เกิดความเสี่ยงในระดับใด โดยกำหนดเกณฑ์ไว้ ๔ ระดับ ได้แก่ สูงมาก สูง ปานกลาง และต่ำ

ความรุนแรงของผลกระทบ	๕	๑	๒	๓	๔	๕	สูงมาก	
	๔	๑	๒	๓	๔	๕		สูง
	๓	๑	๒	๓	๔	๕		
	๒	๑	๒	๓	๔	๕		ปานกลาง
	๑	๑	๒	๓	๔	๕		ต่ำ
		๑	๒	๓	๔	๕	โอกาสที่จะเกิดความเสี่ยง	

๒.๒ การประเมินโอกาสและผลกระทบของความเสี่ยง เป็นการนำความเสี่ยงและปัจจัยเสี่ยงแต่ละปัจจัยที่ระบุไว้มาประเมินโอกาสที่จะเกิดเหตุการณ์ความเสี่ยงต่าง ๆ และประเมินระดับความรุนแรงของผลกระทบหรือมูลค่าความเสี่ยงหายจากความเสี่ยง เพื่อให้เห็นระดับความเสี่ยงที่แตกต่างกัน ทำให้สามารถกำหนดการควบคุมความเสี่ยงได้อย่างเหมาะสม ซึ่งจะช่วยให้วางแผนและจัดสรรทรัพยากรได้อย่างถูกต้องภายใต้งบประมาณ กำลังคน หรือเวลาที่มีจำกัด โดยอาศัยเกณฑ์มาตรฐานที่กำหนดไว้ข้างต้น ซึ่งมีขั้นตอนการดำเนินการดังนี้

๑) พิจารณาโอกาส/ความถี่ในการเกิดเหตุการณ์ต่าง ๆ ว่ามีโอกาส/ความถี่ที่จะเกิดขึ้นมากน้อยเพียงใด ตามเกณฑ์มาตรฐานที่กำหนด

๒) พิจารณาความรุนแรงของผลกระทบความเสี่ยง ที่มีผลต่อหน่วยงานว่ามีระดับความรุนแรงหรือมีความเสี่ยงหายเพียงใด ตามเกณฑ์มาตรฐานที่กำหนด

๒.๓ การวิเคราะห์ความเสี่ยง เมื่อพิจารณาโอกาส/ความถี่ที่จะเกิดเหตุการณ์ความเสี่ยง และความรุนแรงของผลกระทบของแต่ละปัจจัยเสี่ยงแล้วให้นำผลที่ได้มาพิจารณาความสัมพันธ์ระหว่างโอกาสที่จะเกิดความเสี่ยง และผลกระทบความเสี่ยง ว่าก่อให้เกิดระดับของความเสี่ยงในระดับใด

ระดับความเสี่ยง = โอกาสในการเกิดเหตุการณ์ต่าง ๆ x ความรุนแรงของเหตุการณ์ต่าง ๆ ซึ่งจัดแบ่งเป็น ๔ ระดับ สามารถแสดงเป็นแผนภูมิความเสี่ยง แบ่งพื้นที่เป็น ๔ ส่วน ซึ่งใช้เกณฑ์ในการจัดแบ่ง ดังนี้

ความรุนแรงของผลกระทบ	๕	๕	๑๐	๑๕	๒๐	๒๕	สูงมาก	
	๔	๔	๘	๑๒	๑๖	๒๐		
	๓	๓	๖	๙	๑๒	๑๕		สูง
	๒	๒	๔	๖	๘	๑๐		ปานกลาง
	๑	๑	๒	๓	๔	๕		ต่ำ
		๑	๒	๓	๔	๕	โอกาสที่จะเกิดความเสี่ยง	

๑) ระดับความเสี่ยงต่ำ คือ คะแนนระดับความเสี่ยง ๑-๕ คะแนน โดยทั่วไปความเสี่ยงในระดับนี้ให้ถือว่าเป็นความเสี่ยงที่ไม่มีนัยสำคัญต่อการดำเนินงาน ความเสี่ยงที่เกิดขึ้นนั้นสามารถยอมรับได้ภายใต้การควบคุมที่มีอยู่ในปัจจุบัน ซึ่งไม่ต้องดำเนินการใด ๆ เพิ่มเติม

๒) ระดับความเสี่ยงปานกลาง คะแนนระดับความเสี่ยง ๖-๑๐ คะแนน เป็นความเสี่ยงที่ยอมรับได้ แต่ต้องมีแผนควบคุมความเสี่ยง ความเสี่ยงในระดับนี้ให้ถือว่าเป็นความเสี่ยงที่ยอมรับได้ แต่ต้องมีการจัดการเพิ่มเติม

๓) ระดับความเสี่ยงสูง คะแนนระดับความเสี่ยง ๑๑-๑๖ คะแนน ต้องมีแผนลดความเสี่ยง เพื่อให้ความเสี่ยงนั้นลดลงให้อยู่ในระดับที่ยอมรับได้

๔) ระดับความเสี่ยงสูงมาก คะแนนระดับความเสี่ยง ๑๗-๒๕ คะแนน ต้องมีแผนลดความเสี่ยง และประเมินซ้ำ หรืออาจต้องถ่ายโอนความเสี่ยง

การประเมินความเสี่ยง (ปีงบประมาณ ๒๕๖๖)
องค์การบริหารส่วนตำบลเมืองเกษตร อำเภอขามสะแกแสง จังหวัดนครราชสีมา

ความเสี่ยง	ผลกระทบ/ความเสียหายที่จะเกิดขึ้น	ปัจจัย/สาเหตุ	ประเภทความเสี่ยง	โอกาส/ความถี่	ผลกระทบ ความรุนแรง	คะแนน ความเสี่ยง	ระดับ ความเสี่ยง	ผู้รับผิดชอบ
๑. การใช้ดุลพินิจของผู้มีอำนาจในการอนุญาตอนุมัติ ต่าง ๆ	หากผู้มีอำนาจไม่ยึดหลักความถูกต้อง ย่อมเกิดความไม่เป็นธรรมต่อพนักงานส่วนตำบล	<u>ปัจจัยภายใน</u> - การนำระบบอุปถัมภ์มาใช้ในการปฏิบัติราชการ - การแบ่งพรรคแบ่งพวกของพนักงานส่วนตำบล - ความไม่ยุติธรรมของผู้มีอำนาจในการตัดสินใจ สั่งการ	ความเสี่ยงด้านการปฏิบัติงาน (O)					
๒. ความผิดพลาดในการปฏิบัติงาน เนื่องจากขาดรู้ความเข้าใจในระเบียบกฎหมายที่นำไปใช้ในการปฏิบัติงาน	ปฏิบัติงานผิดพลาด ไม่เป็นไปตามระเบียบกฎหมาย อันนำไปสู่ปัญหา กับหน่วยตรวจสอบ	<u>ปัจจัยภายนอก</u> - กฎหมาย ระเบียบ ที่ออกมา ไม่มีความชัดเจนในการปฏิบัติ - หน่วยงานที่ออกกฎหมาย ระเบียบ ไม่มีการให้ความรู้ก่อนการบังคับใช้ <u>ปัจจัยภายใน</u> - พนักงานส่วนตำบลไม่สนใจอ่านระเบียบ กฎหมาย - ไม่มีการจัดทำหรือรวบรวมองค์ความรู้ในหน่วยงาน	ความเสี่ยงด้านการปฏิบัติตามกฎหมาย ระเบียบ ข้อบังคับ (C)					
๓. การทุจริตในการเบิกจ่ายต่าง ๆ	ราชการได้รับความเสียหายจากเงินที่ถูกทุจริต	<u>ปัจจัยภายใน</u> - ขาดการควบคุม ตรวจสอบอย่างเข้มงวด - ระบบตรวจสอบไม่รัดกุมพอที่จะปิดช่องว่างการทุจริต	ความเสี่ยงด้านการเงิน (F)					

ความเสี่ยง	ผลกระทบ/ความเสียหายที่จะเกิดขึ้น	ปัจจัย/สาเหตุ	ประเภทความเสี่ยง	โอกาส/ความถี่	ผลกระทบ ความรุนแรง	คะแนน ความเสี่ยง	ระดับ ความเสี่ยง	ผู้รับผิดชอบ
๔. วางแผนการพัฒนาไม่ถูกต้อง เหมาะสม สอดคล้องกับปัญหาและความต้องการของประชาชน	ปัญหาความเดือดร้อนไม่ได้รับการแก้ไข มีการประท้วง ร้องเรียน	<u>ปัจจัยภายใน</u> - ผู้บริหารวางแผนพัฒนาโดยยึดจากความต้องการของตนเอง พรรคพวก ฐานเสียง และผลประโยชน์ที่ตนเองจะได้รับ	ความเสี่ยงเชิงยุทธศาสตร์ (S)					
๕. การจัดซื้อจัดจ้างและการบริหารพัสดุ เป็นไปอย่างไม่ถูกต้อง	- จัดซื้อผิดระเบียบ - ได้วัสดุครุภัณฑ์ที่ไม่มีคุณภาพ ไม่ตรงตามความต้องการใช้งาน - มีการทุจริต งบประมาณของทางราชการเสียหาย	<u>ปัจจัยภายนอก</u> - ระเบียบกฎหมายฉบับใหม่ ออกมาบังคับใช้จำนวนมาก - มีการปรับเปลี่ยนระเบียบกฎหมายตลอดเวลา <u>ปัจจัยภายใน</u> - การขาดความรู้ความเข้าใจของผู้ปฏิบัติ - พนักงานผู้มีหน้าที่จัดซื้อจัดจ้างทุจริต รับผลประโยชน์จากผู้ขาย ผู้รับจ้าง	ความเสี่ยงด้านการปฏิบัติตามกฎหมาย ระเบียบ ข้อบังคับ (C)					
๖. การนำทรัพย์สินของทางราชการไปใช้ประโยชน์ส่วนตัว	เกิดการทุจริต เกิดความเสียหายโดยที่ราชการไม่ได้รับประโยชน์	<u>ปัจจัยภายใน</u> - ขาดการควบคุม ตรวจสอบอย่างเคร่งครัด - ผู้ปฏิบัติทุจริต	ความเสี่ยงด้านการเงิน (F)					

ความเสี่ยง	ผลกระทบ/ความเสียหายที่จะเกิดขึ้น	ปัจจัย/สาเหตุ	ประเภทความเสี่ยง	โอกาส/ความถี่	ผลกระทบ ความรุนแรง	คะแนน ความเสี่ยง	ระดับ ความเสี่ยง	ผู้รับผิดชอบ
๗. การปฏิบัติหน้าที่โดยมิชอบหรือละเว้นการปฏิบัติหน้าที่	- ราชการได้รับความเสียหายจากการปฏิบัติหรือละเว้นการปฏิบัติ - ประชาชนได้รับความเดือดร้อน เสียหาย	<u>ปัจจัยภายใน</u> - ขาดการควบคุม ตรวจสอบอย่างเข้มงวด - ระบบตรวจสอบไม่รัดกุมพอที่จะปิดช่องว่างการทุจริต - ผู้ปฏิบัติขาดจิตสำนึกในการเป็นข้าราชการที่ดี	ความเสี่ยงด้านการปฏิบัติงาน (O)					
๘. โครงการก่อสร้างพื้นฐานไม่มีคุณภาพ ไม่ได้ใช้ประโยชน์	สิ้นเปลืองและสูญเสียงบประมาณในการก่อสร้าง การซ่อมแซมบำรุงรักษา	<u>ปัจจัยภายใน</u> - ผู้ปฏิบัติงานไม่คำนึงถึงประโยชน์ของทางราชการ - ผู้ปฏิบัติงานมีผลประโยชน์ในหน้าที่ทำ	ความเสี่ยงด้านการปฏิบัติงาน (O)					
๙. การจ่ายเบี้ยยังชีพไม่ถูกต้องตามระเบียบกฎหมาย	งบประมาณที่ต้องจ่ายไปให้กับผู้ที่ไม่สิทธิได้รับ	<u>ปัจจัยภายใน</u> - ผู้ปฏิบัติงานบกพร่อง ไม่ตรวจสอบคุณสมบัติของผู้ขอรับเบี้ยยังชีพให้เป็นไปตามระเบียบ กฎหมาย	ความเสี่ยงด้านการเงิน (F)					
๑๐. เกิดสาธารณภัยในพื้นที่	บ้านเรือนประชาชนได้รับความเสียหาย เกิดการสูญเสียทรัพย์สินและชีวิตของประชาชน	<u>ปัจจัยภายนอก</u> - สภาพดิน ฟ้า อากาศ <u>ปัจจัยภายใน</u> - อุปกรณ์ เครื่องมือเครื่องใช้ กระแสไฟฟ้า	ความเสี่ยงด้านการปฏิบัติงาน (O)					

๓. การจัดการความเสี่ยง

เป็นการกำหนดแนวทางตอบสนองความเสี่ยง ซึ่งมีหลายวิธีและสามารถปรับเปลี่ยนให้เหมาะสมกับสถานการณ์ ขึ้นอยู่กับดุลพินิจของผู้รับผิดชอบ แต่วิธีการจัดการความเสี่ยงต้องคุ้มค่ากับการลดระดับผลกระทบที่เกิดจากความเสี่ยงนั้น โดยทางเลือกหรือวิธีการจัดการความเสี่ยงประกอบด้วย ๔ แนวทางหลัก คือ

๑) การยอมรับ หมายถึง การที่ความเสี่ยงนั้นสามารถยอมรับได้ภายใต้การควบคุมที่ที่อยู่ ซึ่งไม่ต้องดำเนินการใด ๆ เช่น กรณีที่มีความเสี่ยงในระดับไม่รุนแรงและไม่คุ้มค่าที่จะดำเนินการใด ๆ ให้ขออนุมัติหลักการรับความเสี่ยงไว้และไม่ดำเนินการใด ๆ แต่ควรมีมาตรการติดตามอย่างใกล้ชิดเพื่อรองรับผลที่จะเกิดขึ้น

๒) การลดหรือควบคุมความเสี่ยง หมายถึง การลดโอกาสที่จะเกิดขึ้น หรือลดความเสียหาย โดยการจัดระบบการควบคุม หรือเปลี่ยนแปลงขั้นตอนบางส่วนของกิจกรรมหรือโครงการที่นำไปสู่เหตุการณ์ที่เป็นความเสี่ยง เพื่อให้มีการควบคุมที่เพียงพอและเหมาะสม เช่น การปรับปรุงกระบวนการดำเนินงาน การจัดอบรมเพิ่มทักษะในการทำงาน และการจัดทำคู่มือการปฏิบัติงาน เป็นต้น

๓) การหยุดหรือหลีกเลี่ยงความเสี่ยง หมายถึง ความเสี่ยงที่ไม่สามารถยอมรับและต้องจัดการให้ความเสี่ยงนั้นไปอยู่นอกเหนือจากเงื่อนไขการดำเนินงาน โดยมีวิธีการจัดการความเสี่ยงในกลุ่มนี้ เช่น การหยุดหรือยกเลิกการดำเนินงานหรือกิจกรรมที่ก่อให้เกิดความเสี่ยงนั้น

๔) การถ่ายโอนความเสี่ยง หมายถึง ความเสี่ยงที่สามารถโอนไปให้ผู้อื่นได้ เช่น การทำประกันภัย ประกันทรัพย์สิน กับบริษัทประกัน การจ้างบุคคลภายนอกหรือการจ้างบริษัทภายนอกมาจัดการในงานบางอย่าง แทน เช่น งานออกแบบถนน อาคาร สิ่งปลูกสร้างต่าง ๆ

๔. การรายงานและติดตามผล

หลังจากจัดทำแผนบริหารความเสี่ยงและมีการดำเนินงานตามแผนแล้ว จะต้องมีการรายงานและติดตามผลเป็นระยะ เพื่อให้เกิดความมั่นใจว่าได้มีการดำเนินงานไปอย่างถูกต้องและเหมาะสม โดยมีเป้าหมายในการติดตามผล คือ เป็นการประเมินคุณภาพและความเหมาะสมของวิธีการจัดการความเสี่ยง รวมทั้งติดตามผล การจัดการความเสี่ยงที่ได้มีการดำเนินการไปแล้วว่าบรรลุวัตถุประสงค์ของการบริหารความเสี่ยงหรือไม่ โดยหน่วยงานต้องสอบถามว่า วิธีการบริหารจัดการความเสี่ยงใดมีประสิทธิภาพดีก็ให้ดำเนินการต่อไป หรือวิธีการบริหารจัดการความเสี่ยงดีควรปรับเปลี่ยน และนำผลการติดตามไปรายงานให้ฝ่ายบริหารทราบตามแบบรายงานที่ได้กล่าวไว้ข้างต้น ทั้งนี้ กระบวนการสอบถามอาจกำหนดข้อมูลที่ต้องติดตาม พร้อมทั้งความถี่ในการติดตามผล โดยสามารถติดตามผลได้ใน ๒ ลักษณะ คือ

๑) การติดตามผลเป็นรายครั้ง เป็นการติดตามตามรอบระยะเวลาที่กำหนด เช่น ทุก ๓ เดือน ทุก ๖ เดือน ทุก ๙ เดือน หรือทุกสิ้นปี เป็นต้น

๒) การติดตามผลในระหว่างการปฏิบัติงาน เป็นการติดตามที่รวมอยู่ในการดำเนินงานต่าง ๆ ตามปกติของหน่วยงาน

๕. การประเมินผลการบริหารความเสี่ยง

คณะกรรมการบริหารความเสี่ยง จะต้องทำสรุปรายงานผลและประเมินผลการบริหารความเสี่ยง ประจำปีต่อนายกองค์การบริหารส่วนตำบลเมืองเกษตร เพื่อให้มั่นใจว่าองค์การบริหารส่วนตำบลเมืองเกษตร มีการบริหารความเสี่ยงเป็นไปอย่างเหมาะสม เพียงพอ ถูกต้อง และมีประสิทธิผล มาตรการหรือกลไกการควบคุมความเสี่ยงที่ดำเนินการสามารถลดและควบคุมความเสี่ยงที่เกิดขึ้นได้จริงและอยู่ในระดับที่ยอมรับได้ หรือต้องจัดหา มาตรการหรือตัวควบคุมอื่นเพิ่มเติม เพื่อให้ความเสี่ยงที่ยังเหลืออยู่หลังมีการจัดการ อยู่ในระดับที่ยอมรับได้ และให้ องค์กรมีการบริหารความเสี่ยงอย่างต่อเนื่องจนเป็นวัฒนธรรมในการปฏิบัติงาน

๖. การทบทวนการบริหารความเสี่ยง

การทบทวนแผนการบริหารความเสี่ยง เป็นการทบทวนประสิทธิภาพของแนวการบริหารความเสี่ยงในทุกขั้นตอน เพื่อการปรับปรุงและพัฒนาแผนงานในการบริหารความเสี่ยงให้ทันสมัยและเหมาะสมกับการปฏิบัติงานจริงเป็นประจำทุกปี

บทที่ ๕ แผนบริหารความเสี่ยง

ในปีงบประมาณ ๒๕๖๖ องค์การบริหารส่วนตำบลเมืองเกษตร ได้ดำเนินการวิเคราะห์และจัดทำแผนบริหารความเสี่ยงเพื่อเตรียมการรองรับสภาวะการเปลี่ยนแปลงที่จะเกิดขึ้น โดยพิจารณาจากภารกิจ อำนาจหน้าที่ ตามพระราชบัญญัติองค์การบริหารส่วนตำบล พ.ศ. ๒๕๓๗ และที่แก้ไขเพิ่มเติม พระราชบัญญัติกำหนดแผนและขั้นตอนการกระจายอำนาจให้แก่องค์กรปกครองส่วนท้องถิ่น พ.ศ. ๒๕๔๒ และระเบียบ กฎหมายต่าง ๆ ที่กำหนดให้เป็นภารกิจขององค์กรปกครองส่วนท้องถิ่น ประกอบกับพิจารณาจากผลการปฏิบัติงานที่ผ่านมา นำมาคัดเลือกความเสี่ยงเพื่อกำหนดมาตรการหรือแผนปฏิบัติการในการจัดการและควบคุมความเสี่ยง เพื่อป้องกันไม่ให้เกิดผลกระทบต่อเป้าหมายการปฏิบัติราชการขององค์การบริหารส่วนตำบลเมืองเกษตร โดยแผนบริหารความเสี่ยงประจำปี ๒๕๖๖ ขององค์การบริหารส่วนตำบลเมืองเกษตร มีองค์ประกอบที่สำคัญ ดังนี้

๑. ความเสี่ยง
๒. ระดับความเสี่ยง
๓. กิจกรรมการควบคุม/จัดการความเสี่ยง
๔. วัตถุประสงค์
๕. ระยะเวลาดำเนินการ
๖. ผลสำเร็จที่คาดหวัง
๗. งบประมาณ
๘. ผู้รับผิดชอบ
๙. ระดับความเสี่ยงที่คาดหวัง

แผนการบริหารความเสี่ยง ปีงบประมาณ ๒๕๖๖
องค์การบริหารส่วนตำบลเมืองเกษตร อำเภอขามสะแกแสง จังหวัดนครราชสีมา

ความเสี่ยง	ระดับความเสี่ยง	กิจกรรมการควบคุม/จัดการความเสี่ยง	วัตถุประสงค์	ระยะเวลาดำเนินการ	ผลสำเร็จที่คาดหวัง	งบประมาณ (บาท)	ผู้รับผิดชอบ	ระดับความเสี่ยงที่คาดหวัง ภายหลังดำเนินการจัดการความเสี่ยง		
								โอกาส/ความถี่	ผลกระทบ/ความรุนแรง	คะแนนรวม
ความเสี่ยงด้านการปฏิบัติงาน (Operational Risk)										
๑. การใช้ดุลพินิจของผู้มีอำนาจในการอนุญาตอนุมัติ ต่าง ๆ	๑๐	การพิจารณาอนุญาตอนุมัติ ยึดหลักกฎหมาย ระเบียบอย่างเคร่งครัด	เพื่อให้เกิดความเป็นธรรม และความถูกต้อง	ม.ค.-ก.ย. ๒๕๖๖	การพิจารณาอนุญาต อนุมัติ มีความรวดเร็ว ถูกต้อง	-	ทุกกอง	๑	๕	๕
๒. การปฏิบัติหน้าที่โดยมิชอบหรือละเว้นการปฏิบัติหน้าที่	๑๐	กำกับดูแล ควบคุมการปฏิบัติงาน ให้ถูกต้องตามกฎหมาย	- เพื่อให้องค์กรปลอดการทุจริต - เพื่อให้ประชาชนได้รับบริการที่ดี	ม.ค.-ก.ย. ๒๕๖๖	การปฏิบัติงานโปร่งใส ตรวจสอบได้	-	ทุกกอง	๑	๕	๕
๓. โครงการก่อสร้างพื้นฐานไม่มีคุณภาพ ไม่ได้ใช้ประโยชน์	๑๐	ตั้งคณะกรรมการตรวจรับงานจ้าง	เพื่อให้โครงการก่อสร้างทุกโครงการใช้ประโยชน์อย่างคุ้มค่า	ม.ค.-ก.ย. ๒๕๖๖	โครงการก่อสร้างทุกโครงการได้ใช้ประโยชน์ และแก้ไขปัญหาของประชาชนได้	-	กองช่าง	๑	๕	๕
๔. เกิดสาธารณภัยในพื้นที่	๑๐	- จัดทำแผนป้องกันบรรเทาสาธารณภัย - จัดตั้งศูนย์ช่วยเหลือประชาชน	เพื่อช่วยเหลือประชาชนได้ทันที	ม.ค.-ก.ย. ๒๕๖๖	ประชาชนที่ประสบเหตุได้รับความช่วยเหลือ	๑๒๔,๔๐๐	สำนักปลัด	๒	๔	๘

ความเสี่ยง	ระดับความเสี่ยง	กิจกรรมการควบคุม/จัดการความเสี่ยง	วัตถุประสงค์	ระยะเวลาดำเนินการ	ผลสำเร็จที่คาดหวัง	งบประมาณ (บาท)	ผู้รับผิดชอบ	ระดับความเสี่ยงที่คาดหวัง ภายหลังดำเนินการจัดการความเสี่ยง		
								โอกาส/ความถี่	ผลกระทบ/ความรุนแรง	คะแนนรวม
ความเสี่ยงด้านการปฏิบัติตามกฎหมาย ระเบียบ ข้อบังคับ (Compliance Risk)										
๕. ความผิดพลาดในการปฏิบัติงาน เนื่องจากขาดรู้ความเข้าใจในระเบียบ กฎหมายที่นำไปใช้ในการปฏิบัติงาน	๑๕	ส่งพนักงานเข้ารับการอบรม	เพื่อให้ปฏิบัติงานได้ถูกต้อง	ม.ค.-ก.ย. ๒๕๖๖	ไม่เกิดความผิดพลาดในการปฏิบัติงาน	๕๐๓,๐๐๐	ทุกกอง	๑	๕	๕
๖. การจัดซื้อจัดจ้าง และการบริหารพัสดุ เป็นไปอย่างไม่ถูกต้อง	๑๕	ส่งพนักงานเข้ารับการอบรม	เพื่อให้ปฏิบัติงานได้ถูกต้อง	ม.ค.-ก.ย. ๒๕๖๖	ไม่เกิดความผิดพลาดในการปฏิบัติงาน	๑๐๐,๐๐๐	กองคลัง	๑	๕	๕

ความเสี่ยง	ระดับความเสี่ยง	กิจกรรมการควบคุม/จัดการความเสี่ยง	วัตถุประสงค์	ระยะเวลาดำเนินการ	ผลสำเร็จที่คาดหวัง	งบประมาณ (บาท)	ผู้รับผิดชอบ	ระดับความเสี่ยงที่คาดหวัง ภายหลังดำเนินการจัดการความเสี่ยง		
								โอกาส/ความถี่	ผลกระทบ/ความรุนแรง	คะแนนรวม
ความเสี่ยงด้านการเงิน (Financial Risk)										
๗. การทุจริตในการเบิกจ่ายต่าง ๆ	๑๕	มีการตรวจสอบโดยหน่วยงานตรวจสอบภายใน	เพื่อไม่ให้เกิดการทุจริต	ม.ค.-ก.ย. ๒๕๖๖	ไม่มีการทุจริตในหน่วยงาน	-	กองคลัง	๑	๕	๕
๘. การนำทรัพย์สินของทางราชการไปใช้ประโยชน์ส่วนตัว	๑๕	มีการตรวจสอบโดยงานพัสดุ	เพื่อไม่ให้เกิดการเสียหาย	ม.ค.-ก.ย. ๒๕๖๖	ไม่มีการนำทรัพย์สินราชการไปใช้ประโยชน์ส่วนตัว	-	กองคลัง	๑	๕	๕
๙. การจ่ายเบี้ยยังชีพไม่ถูกต้องตามระเบียบกฎหมาย	๑๖	ตรวจสอบข้อมูลกับฐานข้อมูลกรมบัญชีกลาง	เพื่อไม่ให้เกิดการเสียหาย	ม.ค.-ก.ย. ๒๕๖๖	การจ่ายเบี้ยยังชีพเป็นไปอย่างถูกต้อง	-	สำนักปลัด	๑	๕	๕

ความเสี่ยง	ระดับความเสี่ยง	กิจกรรมการควบคุม/จัดการความเสี่ยง	วัตถุประสงค์	ระยะเวลาดำเนินการ	ผลสำเร็จที่คาดหวัง	งบประมาณ (บาท)	ผู้รับผิดชอบ	ระดับความเสี่ยงที่คาดหวัง ภายหลังดำเนินการจัดการความเสี่ยง		
								โอกาส/ความถี่	ผลกระทบ/ความรุนแรง	คะแนนรวม
ความเสี่ยงเชิงยุทธศาสตร์ (Strategic Risk)										
๑๐. วางแผนการพัฒนาไม่ถูกต้องเหมาะสม สอดคล้องกับปัญหาและความต้องการของประชาชน	๑๕	มีการติดตามประเมินผลแผนพัฒนาท้องถิ่นทุกปี	- เพื่อให้แผนพัฒนาเป็นกรอบในการทำงบประมาณรายจ่ายได้อย่างมีประสิทธิภาพ - เพื่อให้ระดับความสำเร็จของแผนสูงกว่าร้อยละ ๖๐	ม.ค.-ก.ย. ๒๕๖๖	- แผนพัฒนาสามารถใช้เป็นกรอบในการทำงบประมาณรายจ่ายได้อย่างมีประสิทธิภาพ - ระดับความสำเร็จของแผนสูงกว่าร้อยละ ๖๐	-	สำนักปลัด	๑	๕	๕

ภาคผนวก

แบบประเมินความเสี่ยง ประจำปีงบประมาณ ๒๕๖๖
องค์การบริหารส่วนตำบลเมืองเกษตร อำเภอขามสะแกแสง จังหวัดนครราชสีมา

คำชี้แจง : จงให้คะแนนระดับโอกาสที่จะเกิดความเสี่ยง (๑) และระดับความรุนแรงของผลกระทบ (๒) ตามระดับ
 ดังนี้ ๑ = น้อยที่สุด ๒ = น้อย ๓ = ปานกลาง ๔ = สูง ๕ = สูงที่สุด

ความเสี่ยง	ปัจจัย/สาเหตุ	การประเมินความเสี่ยง		
		โอกาส (๑)	ผลกระทบ (๒)	ระดับความ เสี่ยง (๑)X(๒) =(๓)
๑. การใช้ดุลพินิจของผู้มีอำนาจในการอนุญาต อนุมัติ ต่าง ๆ	<u>ปัจจัยภายใน</u> - การนำระบบอุปถัมภ์มาใช้ในการปฏิบัติราชการ - การแบ่งพรรคแบ่งพวกของพนักงานส่วนตำบล - ความไม่ยุติธรรมของผู้มีอำนาจในการตัดสินใจ สั่งการ			
๒. ความผิดพลาดในการปฏิบัติงานเนื่องจากขาดความรู้ความเข้าใจในระเบียบ กฎหมายที่นำไปใช้ในการปฏิบัติงาน	<u>ปัจจัยภายนอก</u> - กฎหมาย ระเบียบ ที่ออกมาไม่มีความชัดเจนในการปฏิบัติ - หน่วยงานที่ออกกฎหมาย ระเบียบ ไม่มีการให้ความรู้ก่อนการบังคับใช้ <u>ปัจจัยภายใน</u> - พนักงานส่วนตำบลไม่สนใจอ่านระเบียบ กฎหมาย - ไม่มีการจัดทำหรือรวบรวมองค์ความรู้ในหน่วยงาน			
๓. การทุจริตในการเบิกจ่ายต่าง ๆ	<u>ปัจจัยภายใน</u> - ขาดการควบคุม ตรวจสอบอย่างเข้มงวด - ระบบตรวจสอบไม่รัดกุมพอที่จะปิดช่องว่างการทุจริต			
๔. วางแผนการพัฒนาไม่ถูกต้องเหมาะสม สอดคล้องกับปัญหาและความต้องการของประชาชน	<u>ปัจจัยภายใน</u> - ผู้บริหารวางแผนพัฒนาโดยยึดจากความต้องการของตนเอง พรรคพวก ฐานเสียง และผลประโยชน์ที่ตนเองจะได้รับ			

ความเสี่ยง	ปัจจัย/สาเหตุ	การประเมินความเสี่ยง		
		โอกาส (๑)	ผลกระทบ (๒)	ระดับความ เสี่ยง (๑)×(๒) =(๓)
๕. การจัดซื้อจัดจ้างและการบริหารพัสดุ เป็นไปอย่างไม่ถูกต้อง	<u>ปัจจัยภายนอก</u> - ระเบียบกฎหมายฉบับใหม่ออกมาบังคับใช้จำนวนมาก - มีการปรับเปลี่ยนระเบียบ กฎหมายตลอดเวลา <u>ปัจจัยภายใน</u> - การขาดความรู้ความเข้าใจของผู้ปฏิบัติ - พนักงานผู้มีหน้าที่จัดซื้อจัดจ้างทุจริต รับผลประโยชน์จากผู้ขาย ผู้รับจ้าง			
๖. การนำทรัพย์สินของทางราชการไปใช้ประโยชน์ส่วนตัว	<u>ปัจจัยภายใน</u> - ขาดการควบคุม ตรวจสอบอย่างเคร่งครัด - ผู้ปฏิบัติทุจริต			
๗. การปฏิบัติหน้าที่โดยมิชอบหรือละเว้นการปฏิบัติหน้าที่	<u>ปัจจัยภายใน</u> - ขาดการควบคุม ตรวจสอบอย่างเข้มงวด - ระบบตรวจสอบไม่รัดกุมพอที่จะปิดช่องว่างการทุจริต - ผู้ปฏิบัติขาดจิตสำนึกในการเป็นข้าราชการที่ดี			
๘. โครงการก่อสร้างพื้นฐานไม่มีคุณภาพ ไม่ได้ใช้ประโยชน์	<u>ปัจจัยภายใน</u> - ผู้ปฏิบัติงานไม่คำนึงถึงประโยชน์ของทางราชการ - ผู้ปฏิบัติงานมีผลประโยชน์ในงานที่ทำ			
๙. การจ่ายเบี้ยยังชีพไม่ถูกต้องตามระเบียบ กฎหมาย	<u>ปัจจัยภายใน</u> - ผู้ปฏิบัติงานบกพร่อง ไม่ตรวจสอบคุณสมบัติของผู้ขอรับเบี้ยยังชีพให้เป็นไปตามระเบียบ กฎหมาย			
๑๐. เกิดสาธารณภัยในพื้นที่	<u>ปัจจัยภายนอก</u> - สภาพดิน ฟ้า อากาศ <u>ปัจจัยภายใน</u> - อุปกรณ์ เครื่องมือเครื่องใช้ กระแสไฟฟ้า			